



**MURAT
YAYINLARI**

**KAMU PERSONEL SEÇME SINAVI
A GRUBU VE ÖĞRETMENLİK
ALAN BİLGİSİ TESTİ**

HUKUK • İKTİSAT • MALİYE

**DENEME TG-5
ÇÖZÜM KİTAPÇIĞI**

Bu testlerin her hakkı saklıdır. Hangi amaçla olursa olsun, testlerin tamamının veya bir kısmının Merkezimizin yazılı izni olmadan kopya edilmesi, fotoğrafının çekilmesi, herhangi bir yolla çoğaltılması, yayımlanması ya da kullanılması yasaktır. Bu yasağa uymayanlar gerekli cezai sorumluluğu ve testlerin hazırlanmasındaki mali külfeti peşinen kabullenmiş sayılır.

ÇÖZÜMLER

• HUKUK ÇÖZÜMLER •

1. A 1982 Anayasası'na göre Anayasa Mahkemesine TBMM tarafından 3 üye seçilir. Bu üyelerin ikisi Sayıştay Genel Kurulunun kendi başkan ve üyeleri arasından her boş yer için gösterecekleri üç aday içinden; biri baro başkanlarının serbest avukatlar arasından gösterecekleri üç aday içinden yapacağı gizli oylama ile TBMM seçer. İlk oylamada üye tam sayısının 2/3'ü (400 milletvekili), ikinci oylamada ise üye tam sayısının salt çoğunluğunun (301 milletvekili) oyu aranır.

2. E 1982 Anayasası'na göre Anayasanın değiştirilmesi hakkındaki kanun TBMM tarafından yapılan son oylamada en az 360 milletvekili tarafından kabul edilirse bu kanun Cumhurbaşkanınca TBMM'ye iade edilebildiği gibi zorunlu halkoylamasına da sunulabilir. Bu kanun Türkiye Büyük Millet Meclisi Genel Kurulunda bir defa değil iki defa görüşülmesi zorunludur. Bu kanun en az 151 milletvekili tarafından değil 200 milletvekili tarafından yazılı şekilde teklif edilir. Bu kanun açık oylama usulü ile değil gizli oylama usulü ile kabul edilir. Anayasa değişikliği hakkındaki kanunun Cumhurbaşkanı tarafından onaylanabilmesi için TBMM tarafından yapılan son oylamada en az 399 milletvekili tarafından değil 400 milletvekili tarafından kabul edilmesi gerekir.

3. E 1982 Anayasası'na göre Kamu Denetçiliği Kurumu Türkiye Büyük Millet Meclisi Başkanlığına bağlı olarak kurulmuştur. Kurum idarenin işleyişiyle ilgili şikayetleri inceler. Kurumun başkanlığını 4 yıl için TBMM seçer. 2010 Anayasa değişikliğine göre herkes bilgi edinme ve kamu denetçisine başvurma hakkına sahiptir.

4. A Kişinin yakalandığı veya tutuklandığı yakınlarına derhal bildirilir hükmü kişi hürriyeti ve güvenliği, herkes meşru vasıta ve yollardan faydalanarak yargı mercileri önünde davalı veya davacı olarak iddia ve savunma ile adil yargılanma hakkına sahiptir hükmü hak arama hürriyeti, hiç kimse kanunen tabi olduğu mahkemeden başka bir merci önüne çıkarılamaz hükmü kanuni hakim güvencesi, ceza ve ceza yerine geçen güvenlik tedbirleri ancak kanunla konur hükmü ile ölüm cezası ve genel müsadere cezası verilemez hükmü suç ve ceza esasları başlığında düzenlenmiştir.

MURAT YAYINLARI

MURAT YAYINLARI

5. E 3634 sayılı Milli Müdafaa Mükellefiyeti Kanunu'nun uygulanmasında yurt savunması ihtiyacına veya aceleliğine Cumhurbaşkanınca karar alınacak hallerde veya özel kanunlarla öngörülen olağanüstü durumlarda gerekli olan taşınmaz malların kamulaştırılmasında kıymet takdiri dışındaki işlemler sonradan tamamlanmak üzere ilgili idarenin istemi ile mahkemece yedi gün içinde o taşınmaz malın değeri idare tarafından mal sahibi adına bankaya yatırılarak taşınmaza el konabilir. Yanıt, E seçeneği

MURAT YAYINLARI

6. E Kamu İhale Kanunu'na tabi kuruluşlar şunlardır;

- Genel bütçeli kuruluşlar
- Özel bütçeli kuruluşlar
- İl Özel İdareleri
- Belediyeler
- Kamu İktisadi Teşekkülleri
- Sosyal Güvenlik Kuruluşları

Köyler, Kamu Kurumu niteliğindeki Meslek Kuruluşları, Helal Akreditasyon Kurumunun akreditasyon hizmetine ilişkin hizmet alımları, Cumhurbaşkanına bağlı olarak kurulan ofisler ve başkanlıkların; Türkiye'nin tanıtımı, ülkedeki yatırımların yahut finans kaynaklarının artırılması veya dijital dönüşüm ve teknolojik gelişimin sağlanması amacıyla yapacakları mal ve hizmet alımları, Nükleer Düzenleme Kurumunun düzenleme ve denetlemeye ilişkin mal, hizmet ve danışmanlık hizmeti alımları, Türkiye Varlık fonu ise Kamu İhale Kanunu'na tabi değildir. Yanıt, E seçeneği

MURAT YAYINLARI

7. E Devlet Memurları Kanunu'na göre göreve 10 gün kesintisiz gelmeyen memur çekilmiş sayılır. Yanıt, E seçeneği.

10. E İdari Yargılama Usul Kanunu'nun 24. maddesine göre kararlar, verildiği tarihten itibaren otuz gün içinde yazılır ve imzalanır. Yanıt, E seçeneği

11. C Türk Ceza Kanunu'nun 30. maddesine göre, fiilin icrası sırasında suçun kanuni tanımındaki maddi unsurları bilmeyen bir kimse, kasten hareket etmiş olmaz. Bu hata dolayısıyla taksirli sorumluluk hali saklıdır. Söz konusu olayda A suçun maddi unsurlarında hataya düşmüştür ve kastı ortadan kalkmıştır. A'nın taksirle sorumluluğu konusunda ise suçun taksirle işlenip işlenmediğine bakılarak sonuca ulaşılır. İnsan yaralama suçu taksirle işlenebildiğinden dolayı taksirle insan yaralamadan sorumludur. Yanıt, C seçeneği

MURAT YAYINLARI

12. B Türk Ceza Kanunu'nun 37. maddesine göre, suçun kanuni tanımında yer alan fiili birlikte gerçekleştiren kişilerden her biri, fail olarak sorumlu olur. Suçun işlenmesinde bir başkasını araç olarak kullanan kişi de fail olarak sorumlu tutulur. Azmettirenin belli olmaması halinde, kim olduğunun ortaya çıkmasını sağlayan fail veya diğer suç ortağı hakkında ağırlaştırılmış müebbet hapis cezası yerine yirmi yıldan yirmi beş yıla kadar, müebbet hapis cezası yerine on beş yıldan yirmi yıla kadar hapis cezasına hükümlenir. Ceza indiriminin takdiri olduğuna dikkat edilmelidir. Yanıt, B seçeneği

13. E Hakim, somut olayda;

- Suçun işleniş biçimini,
- Suçun işlenmesinde kullanılan araçları,
- Suçun işlendiği zaman ve yeri,
- Suçun konusunun önem ve değerini,
- Meydana gelen zarar veya tehlikenin ağırlığını,
- Failin kast veya taksire dayalı kusurunun ağırlığını
- Failin güttüğü amaç ve saiki göz önünde bulundurarak, işlenen suçun kanuni tanımında öngörülen cezanın alt ve üst sınırı arasında temel cezayı belirler. Yanıt, E seçeneği

MURAT YAYINLARI

14. C Fiili işlediği yolunda kuvvetli şüpheler bulunan şüpheli veya sanığın akıl hastası olup olmadığını, akıl hastası ise ne zamandan beri hasta olduğunu ve bunun, kişinin davranışları üzerindeki etkilerini saptamak için; uzman hekimin önerisi üzerine, Cumhuriyet savcısının ve müdafinin dinlenmesinden sonra resmî bir sağlık kurumunda gözlem altına alınmasına, soruşturma evresinde mahkeme tarafından karar verilebilir. Gözlem süresi üç haftayı geçemez. Bu sürenin yetmeyeceği anlaşılırsa resmî sağlık kurumunun istemi üzerine, her seferinde üç haftayı geçmemek üzere ek süreler verilebilir; ancak sürelerin toplamı üç ayı geçemez. Yargılamanın durması kararı verilmesi gereken hâllerde de uygulanır. Yanıt, C seçeneği

15. C Duruşmada suçun hukuki niteliği değiştiği için asliye ceza mahkemesi dosyayı üst ağır ceza mahkemesine göndermek zorundadır. 289. maddeye göre mahkemelerin görev ve yetki dışında bir işe bakması kesin hukuka aykırılık teşkil etmektedir. Görevsiz mahkemenin yaptığı işlemler yenilmesi mümkün olmayan haller dışında hükümsüzdür. 226. maddeye göre suçun hukuki niteliğinde değişiklik meydana geldiğinde sanığa istemi halinde ek savunma için süre verilir. Yanıt, C seçeneği

16. C Bir suça ilişkin delil elde etmek için şüpheli veya sanık üzerinde iç beden muayenesi yapılabilmesine ya da vücuttan kan veya benzeri biyolojik örneklerle saç, tükürük, tırnak gibi örnekler alınabilmesine; Cumhuriyet savcısı veya mağdurun istemiyle ya da re'sen hâkim veya mahkeme, gecikmesinde sakınca bulunan hâllerde Cumhuriyet savcısı tarafından karar verilebilir. Cumhuriyet savcısının kararı, yirmi dört saat içinde hâkim veya mahkemenin onayına sunulur. Hâkim veya mahkeme, yirmi dört saat içinde kararını verir. Onaylanmayan kararlar hükümsüz kalır ve elde edilen deliller kullanılamaz. Yanıt, C seçeneği

17. E Erhan on yedi yaşında olduğu için sınırlı ehliyetsiz grubundadır. Önemli başışta bulunma sınırlı ehliyetsizler açısından yasak işlemlerden olduğu için işlem kesin hükümsüzdür. Bu soruda İşil'in sınırlı ehliyetsiz olması bir anlam ifade etmemektedir. Yanıt: E

20. A İyiniyetli zilyet eşyayı iade etmek zorunda kalırsa elinde kalanı iade etmekle yükümlüdür. Bu anlamda eşyanın yok olmasından veya zarara uğramasından sorumlu değildir. Yaptığı masraftan zorunlu ve faydalı olanları ister; kendisi tarafından birleştirilen eklemeleri zarar vermeden söküp alabilir. İyiniyetli zilyedin elde ettiği ürünler, yaptığı masrafa mahsup edilebilir.

MURAT YAYINLARI

18. D Medeni Kanun'a göre evliliğin mutlak butlan sebepleri şunlardır:

Akıl hastalığı, ayırt etme gücünden sürekli yoksunluk, yasak hısımlık ve mevcut evliliğdir. Yasak hısımlık sebepleri şunlardır: Bir kimse altsoy ve üstsoy kan hısımlarıyla evlenemez. Yine kardeşler arasında ve teyze, amca, hala, dayı ve yeğenler arasında evlilik yasaktır. Kayın hısımlığında ise eşin altsoyu ve üstsoyuyla evlenmek yasaktır, yansoy kayın hısımlarında bir engel yoktur. Yanıt: D seçeneği

21. A Tapuya kayıtlı bir taşınmazda aynı hak iddia eden kişinin yolsuz tescili düzeltmek için açacağı davanın adı sicil düzeltilmesi davasıdır. Ancak bu dava devam ederken tapudaki yolsuz tescille güvenen bir üçüncü kişinin "tapu siciline güven" ilkesi gereği hak sahibi olma ihtimali vardır. Bu ihtimali ortadan kaldırmak ve hakkını güvence altına aldırarak isteyen aynı hak sahibinin geçici tescil şerhi talep etmesi gerekir. Yanıt: A

MURAT YAYINLARI

19. A 4721 Sayılı Türk Medeni Kanunu'na göre kişisel malların gelirleri, aksine bir anlaşma olmadıkça edinilmiş mallardandır. Buna karşılık eşlerin aralarında sözleşme yaparak bu malları kişisel mallar kategorisine dâhil edebilmeleri mümkündür. Yanıt: A seçeneği

22. B Türk Medeni Kanunu'na göre altsoy (evlatlık ve altsoyu dâhil), anne – baba ve sağ kalan eşin saklı payları vardır. Kardeşin saklı payı yoktur. Yanıt: B

23. B İtiraz, hâkim tarafından kendiliğinden (resen) dikkate alınırken, def'i bir hak olduğu için kendiliğinden dikkate alınmaz. Hak sahibi tarafından ileri sürülmesi gerekir.

26. D Alacağın Türk mahkemeleri huzurunda ileri sürülme imkanının bulunmaması zaman aşımının durması sebeplerinden biridir. Zira, bu durum alacaklının alacağını talep edemediği durumlardan biridir. A, B, C ve E seçeneklerinde yer alan durumlar, zaman aşımının kesilmesi sebepleridir. Yanıt, D seçeneği.

MURAT YAYINLARI

24. A Aşırı ifa güçlüğü durumunda, borçlunun edimini aynen yerine getirmesi adil değildir. Bu nedenle borçlu, hâkimden sözleşmenin yeni koşullara uyarlanmasını isteme, bu mümkün olmadığı takdirde sözleşmeden dönme hakkına sahiptir. Sürekli edimli sözleşmelerde borçlu, kural olarak dönme hakkının yerine fesih hakkını kullanır.

27. C Mevcut alacaklar devredilebileceği gibi gelecekte doğacak alacaklar da devredilebilir. Bu nedenle, C seçeneği yanlıştır. Diğer seçeneklerde yer alan ifadeler ise doğrudur. Yanıt, C seçeneği.

MURAT YAYINLARI

25. E Borçlu temerrüdünün sadece para borçlarına özel olan iki sonucu vardır: Gecikme (temerrüt) faizi ve aşkın zarar. A ve B seçeneğinde yer alanlar borçlu temerrüdünün genel sonuçlar iken, C ve D seçeneğinde yer alanlar ise karşılıklı borç yükleyen sözleşmelere özel sonuçlarındandır. Yanıt, E seçeneği.

28. A 6098 sayılı Türk Borçlar Kanunu'nun 72. maddesi uyarınca, "Tazminat istemi, zarar görenin zararı ve tazminat yükümlüsünü öğrendiği tarihten başlayarak iki yılın ve her hâlde fiilin işlendiği tarihten başlayarak on yılın geçmesiyle zamanaşımına uğrar." Yanıt, A seçeneği.

29. E Bir önceki soruda da belirttiğimiz gibi şubenin unsurları şu şekildedir:

1. Şubenin iç ilişkide merkeze bağlı olması

İşletme politikası ve ticari politika bakımından merkeze bağlılık. Acente, Franchise işletmeler, bayiler hukuken bağımsızdırlar, bu nedenle bunlara şube denilemez. Tüm ihtiyaçlar merkez tarafından karşılanır, kar-zarar da merkeze aittir. Yani şubenin merkezden ayrı bir tüzel kişiliği, bir huku-ki kişiliği yoktur.

2. Şubenin dış ilişkide merkezden bağımsız olması

Şube, merkez adına ve hesabına hak ve borç sahibi olabilir. Şube, merkezin yaptığı türden asli işlemlerini yapabilir. Zaten bunu yapamıyorsa şube vasfını kazanamaz.

3. Şubenin merkezden ayrı bir yerinin olması

Ayrı yer, esnek anlaşılmalıdır. Zira aynı bina içinde dahi yönetim ve organizasyonun ayrı olması şartıyla mümkün olduğu kabul edilmelidir.

4. Şubenin merkezden yönetim bakımından ayrı olması

Yanıt, E seçeneği.

30. E İşletmeye bağlı olmadan, bir sözleşmeye dayanarak, belirli bir bölgede, ticari işletmeyi ilgilendiren sözleşmelerde sürekli olarak aracılık etmeyi ve bunları tacir adına yapmayı meslek edinen gerçek veya tüzel kişiye acente denilir.

Tanımdan çıkan unsurlar:

–**Bağımsız** tacir yardımcısıdır.

–**Acentelik sözleşmesi** ile faaliyet yürütür.

• Acentelik sözleşmesi **şekle tabi değildir.**

– **Belirli bir yer** veya bölgede faaliyet yürütür.

– Sadece “**aracılık**” yapabileceği gibi “**sözleşme yapma yetkisi**” de verilebilir.

- Bu faaliyetleri “**meslek**” edinmiş olmalıdır.

- Müvekkili ile ilişkisi **devamlılık** arz eder.

- **Ücret**, esaslı unsurdur.

- **Gerçek veya tüzel kişi** olabilir.

• Acente kendisi de tacir olabilir.

Yanıt, E seçeneği.

31. A Ticaret şirketlerinde bir ortak alacak hakkını sermaye olarak taahhüt edebilir. Bu durumda ortak, sermaye borcundan, üçüncü kişinin şirkete ifası ile kurtulmuş olur. Devredilen alacak, vadesi gelmemiş ise, aksi kararlaştırılmadıkça, vade gününden itibaren; muaccel ise şirket sözleşmesinin yapıldığı tarihinden itibaren **1 ay içinde şirketçe tahsil edilmelidir**. Aksi halde gecikme nedeniyle tazminat, ortaktan temerrüt faizi isteme hakkı doğar.

Dikkat: AŞ ve limited şirket için ortakların müeccel alacak haklarını sermaye olarak taahhüt edemediklerini unutmayın.

Yanıt, A seçeneği.

32. E Anonim Şirket genel kurul toplantısına katılmaya yetkili olan kişiler şunlardır:

- Pay sahipleri. Hamiline pay senedi sahipleri en geç bir gün önceden kimlik kartı alarak katılabilirler. Pay sahibi yazılı yetki vererek temsilcisini de toplantıya gönderebilir.
- Bir pay üzerinde intifa kurulmuşsa aksi belirtilmedikçe intifa hakkı sahipleri.
- En az bir Yönetim Kurulu üyesi ve varsa Murahhas üyeler mutlaka katılmalıdır.
- Denetçi
- Gerekli hallerde Bakanlık Temsilcisi.

İntifa senedi sahipliği ile intifa hak sahipliği karıştırılmamalıdır. İntifa hakkı sahibi genel kurula katılıp oy kullanabilirken şirketçe kendisine intifa senedi verilmiş olan kişiler için bu bir pay sahipliği veya pay sahipliği hakları imkanı vermez. Sadece kar, tasfiye ve rüçhan hakkı sunar. Genel Kurula katılma hakkı vermez.

Yanıt, E seçeneği.

MURAT YAYINLARI

MURAT YAYINLARI

33. D

- EMRE ve HAMİLİNE yazılı senetlerin kamu güvenliği vardır. Emre yazılı senetler ciro ile devredildiği için hamiline yazılı senetlerse sadece zilyetliğin devri ile dahi hakkı devretmeye yaradığından üçüncü kişilerin korunması yüksektir.
- NAMA yazılı senetlerse kamu güvenliğine sahip değildir. Zira alacağın temlik ile devredilmesi nedeniyle temeldeki borç ilişkisinden doğan kişisel defiler her hamile karşı ileri sürülebildiği için üçüncü kişilerin korunması daha zayıftır.

Yanıt, D seçeneği.

34. A

A şıkkı doğrudur. Zira Poliçe (genel olarak kambiyo senetlerinin tamamı için de geçerlidir) üzerindeki beyanların el ile imza edilmesi gerekir. El ile atılan imza yerine, mekanik herhangi bir araç veya elle yapılan veya onaylanmış bir işaret veya resmî bir şahadetname kullanılamaz. TTK m.756 Görme engellilerin talepleri halinde imzalarında şahit aranır. Bu senetler güvenli elektronik imza ile de düzenlenemez. Kabul, aval, ciro gibi işlemler de elektronik imza yoluyla yapılamaz.

B şıkkı yanlıştır. Sözleşme ile borçlanmaya ehil olan kişi, kambiyo senetleri ile borçlanmaya da ehildir. TTK m.670 Yani borç altına girebilecek kişiler kambiyo taahhüdü altına da girebilir. Bunun için de tam ehliyet gereklidir.

C şıkkı yanlıştır. Küçük adına yasal temsilcisi kambiyo senedi düzenleyebilir. Kısıtlı adına vesalet makamının izni ile, sınırlı ehliyetli adına ise yasal danışmanın görüşü alınarak kambiyo senedi düzenlenebilir. Genel temsil ve vekalet ilişkileri bakımından özel yetki ile kambiyo senedi düzenlenebilir. Ticari temsilde ise ticari temsilci özel yetkisi olmadan da ticari işletmenin konusuna giren işlerde kambiyo senedi düzenleyebilir. Diğer tüccar yardımcılarını içine özel yetki verilmesi gerekir. AŞ yönetim kurulu, özel yetki gerekmeden kambiyo senedi düzenleyebilir, ancak ikiden çok yönetim kurulu üyesi varsa "çift imza" kuralı uygulanır. Yani en az iki üyenin imzası gerekir. Tek imzalı ise icazetle de kambiyo senedi geçerli olur, icazet verilmezse şirket sorumlu olmayıp, yetkisiz temsilci sorumlu olur. Temsile yetkili olmadığı hâlde bir kişinin temsilcisi sıfatıyla bir poliçeye imzasını koyan kişi, o poliçeden dolayı bizzat sorumludur; bu poliçeyi ödediği takdirde, temsil olduğu kabul edilen kişinin haiz olabileceği haklara sahip olur. Yetkisini aşan temsilci için de hüküm böyledir. TTK m.678

D şıkkı yanlıştır. Çünkü kambiyo senetleri bil-dirici değil, kurucu niteliktedir. Temeldeki borç ilişkisi kambiyo senedine bağlanmamışsa kambiyo hukukundan doğan bir hak ileri sürülemez. Kambiyo senedi düzenlendiğinde kıymetli evrak

hükümlerinden söz edilebilir. Bu nedenle bu senetler kurucu (ihdasi) nitelikte senetlerdir. Ayrıca TBK m.133/2'deki "mevcut borç için kambiyo taahhüdünde bulunulması tarafların açık yenileme iradeleri olmadıkça yenileme sayılmaz" hükmü de akılda tutulmalıdır.

E şıkkı yanlıştır, zira kambiyo senetleri uluslararası tedavül özelliği gösterir. Kişilerin alacak haklarını güven içinde devredebilmeleri önemlidir. Senet bu şekilde sürekli olarak el değiştirebileceği için piyasa hayatını kolaylaştıran bir işlevi vardır. Uluslararası tedavül özelliği vardır. Yabancı dilde düzenlenmesi de mümkündür.

Yanıt, A seçeneği.

35. E

İcra dairesi, bütün icra ve iflas takiplerinde takibin başlatıldığı organdır. Asliye hukuk mahkemelerinin yargı çevrelerine göre yeteri derecede icra dairesi kurulur. İşlemlerini icra mahkemesi şikâyet yolu ile incelese de İcra Mahkemesine değil Adalet Bakanlığı'na bağlı bir icra organıdır. İcra takip işlemlerini yapan icra dairesi bu işlemleri kural olarak tatil ve talik (erteleme) zamanlarında yapamaz. (İstisna olarak haciz, tebligat, muhafaza tedbiri yapabileceği unutulmamalıdır.) Paraların paylaşılması her ne kadar icra dairesi tarafından re'sen yapılıyor olsa da bir icra takip işlemi değildir. Zira icra takip işlemleri, alacaklının talebi üzerine icra dairesi tarafından borçluya karşı ve icrayı ilerleten nitelikteki işlemlerdir. Paraların paylaşılması ise alacaklının talebi üzerine değil re'sen yapılır, ayrıca borçluya karşı değil alacaklıya dönük yapılır. Yanıt, E seçeneği.

MURAT YAYINLARI

MURAT YAYINLARI

36. E Alacaklı ihtiyati haciz talebini GENEL MAHKEME DEN ister. Eğer alacaklının alacağı bir ilama bağlı değilse, mahkeme alacaklıdan teminat alınmasına da karar verir. Alacak ilam veya ilam niteliğinde belgeye bağlı ise teminat gerekmeyecektir. Bu nedenle E şıkkı yanlıştır. Genel Mahkeme ihtiyati haciz kararı verirse borçlu bu kararı istinafa götüremez. Ancak alacaklı ihtiyati haciz talebinin reddi kararını istinafa götürebilir. İhtiyati haciz kararı verildi ise borçlu istinafa gidemez ama "kendisi dinlenilmeden verilmiş olan karara" karşı aynı mahkemede 7 gün içinde İTİRAZ EDEBİLİR ve itiraz üzerine verilen karara karşı istinaf yoluna gidilebilir. Yanıt, E seçeneği.

37. B İhale feshi, şikâyet yoluyla İcra Mahkemesi'nden istenir. Ancak ihale feshi talebinde bulunabilmek için kanunda belirtilen sebeplerden birinin gerçekleşmiş olması gerekir. İhale feshi sebepleri şunlardır:

- İhaleye hazırlık işlemlerinde usulsüzlük
- İhalenin yapılmasında usulsüzlük
- İhaleye fesat karıştırılması
- Alıcının, malın esaslı özelliklerinde esaslı hataya düşürülmesi

Yanıt, B seçeneği.

38. A Kambiyo senetlerine mahsus haciz yolu ile takiplerde borçlunun ödeme emrine itiraz etmesi mümkündür ve 5 gün içinde yapılabilir. İtiraz mercii ise icra mahkemesidir. Bu takip yolunda şikâyetler de yine icra mahkemesine yapılabilir. Kambiyo senetlerine özgü haciz yolunda senet kambiyo senedi değilse, alacaklı senede dayalı yetkili alacaklı değilse şikâyet süresi 5 gündür, ancak diğer hallerde 7 gündür. Yanıt, A seçeneği.

39. B Şıklara tek tek bakacak olursak;

- A şıkkı yanlıştır. Çünkü, alacaklının bu takip yoluna girebilmesi için elinde mutlaka bir kambiyo senedi (poliçe, bono, çek) olmalıdır. Alacak aynı zamanda rehinle teminat altına alınmış olsa da alacaklının önce rehlin paraya çevrilmesi yoluyla takip yapma zorunluluğu yoktur, aksine RPÇY veya Kambiyo senetlerine mahsus iflas yolundan birini seçme özgürlüğü vardır.
- B şıkkı doğrudur. Usulüne uygun yapılmış bir başvuru ise İcra Dairesi borçluya "hemen" bir ödeme emri düzenler ve gönderir. Ödeme emrinde takip talebindeki kayıtlar aynen yazar. Diğer takip yollarında ödeme emri kural olarak 3 gün içinde gönderilir, ancak bu takipte hemen gönderilir.

• C şıkkı yanlıştır. İcra Dairesi, senedin kambiyo senedi olup olmadığını, aslının başvuruya eklenip eklenmediğini, protesto çekilmesi gerekiyorsa evrağının varlığını, senedin vadesini ve başvuran alacaklının meşru alacaklı olup olmadığını re'sen incelemelidir.

• D ve E şıkları yanlıştır. Bu takip yolunda borçlunun ödeme emrine itiraz süresi 5 gündür. 5 gün içinde itiraz edilmezse ödeme emri kesinleşir. İtiraz dilekçe ile İCRA DAİRESİNE bildirilir. Borçlu itiraz dilekçesinde bütün itiraz sebeplerini bildirmek zorundadır. İtiraz dilekçesinin bir örneği derhal alacaklıya tebliğ edilir. Borçlunun itirazı, İFLAS TAKİBİNİ DURDURUR. Bu durumda alacaklı ATM'de hem itirazın (ve varsa şikâyetin) kaldırılmasını ister hem de iflas davası açar. Borçlu hiç itiraz ve şikâyet etmemişse alacaklı ATM'de sadece iflas davası açar. Kambiyo senetlerine mahsus haciz yolunda itiraz 5 gün içinde icra mahkemesine yapılabilir. Kambiyo senetlerine mahsus iflas yolunda ise itiraz 5 gün içinde İcra Dairesine yapılır. İtirazın yerinde olup olmadığına ise açılan iflas davasında ATM karar verir.

Yanıt, B seçeneği.

40. C İflas kararının müflis taraf olduğu takiplere etkisi şu şekildedir:

MÜFLİS ALEYHİNE YAPILAN TAKİPLERE ETKİSİ	Takipler KURAL olarak iflasa karar verildiği an DURUR . İflas kararının kesinleşmesi ile ise DÜŞER! Yeni takip de yapılması mümkün olmaz! İSTİSNA → • RPÇY TAKİPLERİ YAPILABİLİR. • İFLASIN AÇILMASINDAN ÖNCE BAŞLAMISILAN İLAMSIZ VE İLAMLILARDA HACİZLİ MALLAR PARAYA ÇEVİRİLMİŞSE (zaten iflastan önce satılmış mallar iflas masasına girmez) TAKİBE DEVAM EDİLİR, HACİZ KOYDURAN ALACAKLILARA PARALARI PAYLAŞTIRILIR. • KİRALANMIŞ TAŞINMAZIN İLAMSIZ TAHLİYE TAKİBİ.
MÜFLİS LEHİNE YAPILAN TAKİPLERE ETKİSİ	Bu takipler DURMAZ , takiplere iflas idaresi tarafından devam edilir.

• İKTİSAT ÇÖZÜMLER •

1. **A** A. Smith, kullanım değeri ve değişim değerlerini ayırmış ve bu ayırım ile de ünlü su-elmas paradoksunu ortaya çıkarmıştır. Kullanım değeri, bir malın kullanımından elde edilen faydaya ilişkindir. Değişim değeri ise malın piyasada alım satıma konu olduğu fiyattır. Peki bu değer ayırımı nasıl bir paradoksa neden olmuştur? Suyun kullanım değeri yüksektir çünkü hayati bir maddedir. Su bulamadığında insan birkaç gün içinde ölür. Ancak suyun değişim değeri yani fiyatı çok düşüktür. Elmasın ise kullanımından elde edilen fayda hiç bir şekilde hayati önem taşımaz fakat değişim değeri çok yüksektir. 18. yy. ve hatta 19. yüzyılın başlarında ekonomistleri çok uğraştıran bu paradoks; çok gerekli bazı malların fiyatlarının düşük olmasından ve bazı zorunlu olmayan malların yüksek fiyatlı oluşundan ortaya çıkmıştır. Adam Smith'in ardından David Ricardo da (1772-1823) bu paradoksu çözmeye çalışmış fakat kullanım değeri ile fiyatı ayrı gördüğü için sorunu çözememiştir.

Marshall 1890 yılında 'Ekonominin İlkeleri' adlı kitabıyla talebin, fiyatın üzerindeki etkisini ortaya koymuştur. Bu model su-elmas paradoksuna açık ve kesin bir çözüm ortaya koymuştur.

2. **B** Oskar Morgenstern (1902 – 1977, Avusturya)
- Morgenstern, John von Neuman ile birlikte 1944 yılında yayınladığı, "Oyun ve İktisadi Davranışlar Teorisi" adlı eseriyle tanınmaktadır.
 - Morgenstern ve Neuman Oyun Teorisinin kurucuları olarak kabul edilmektedir.

3. **B** Bütçe doğrusunun eğimi malların fiyatlarının birbirine oranıdır. Malların fiyatlarının birbirine eşit olması durumunda bütçe doğrusunun eğimi 1'e eşit olur.

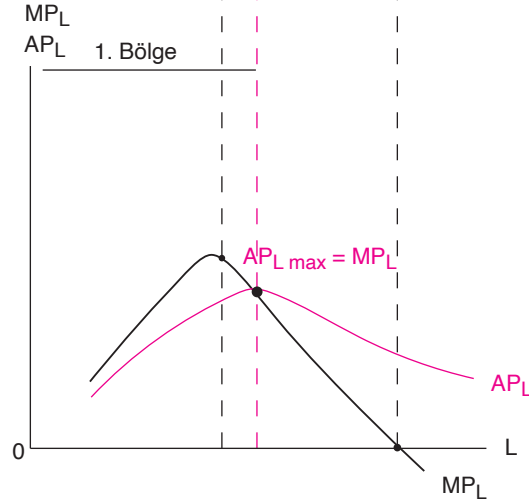
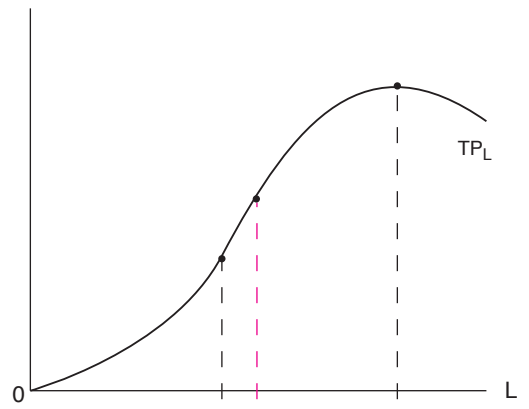
$$P_x = P_y \text{ iken bütçe doğrusunun eğimi} = P_x / P_y = 1$$

4. **E** Düşük mallarda gelir ve ikame etkileri ters yönlü işler. Gelir etkisi pozitif, ikame etkisi ise negatiftir. Gelir etkisi ikame etkisine göre büyük olduğunda, toplam etki pozitif çıkacak ve sıradan talep eğrisi pozitif eğimli olacaktır. Fakat telafi edilmiş talep eğrisi ikame etkisini temel aldığından negatif eğimli olacaktır. Yani düşük mallarda sıradan talep eğrisi sadece pozitif eğimli olabilir o da düşük malın özel bir türü olan giffen mallarda geçerlidir.

MURAT YAYINLARI

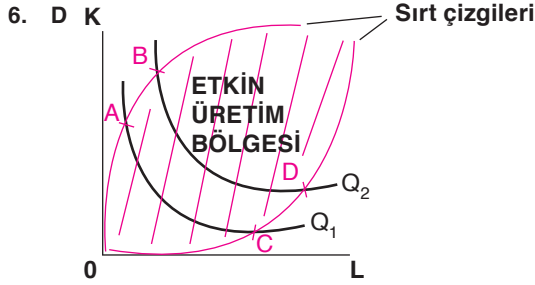
MURAT YAYINLARI

5. **B** TP_L



AP_L maksimum olduğu noktanın solu üretimin 1. bölgesini ifade eder.

- TP_L artarak artar sonra azalarak artar.
- MP_L artar, maksimum yapar azalır.
- AP_L artar
- $MP_L > AP_L$



Sırt çizgileri

- Orijinden çıkar ve eş ürün eğrilerini $MP_L = 0$, $MP_K = 0$ iken keser.
- Etkin üretim bölgesinde eş ürün eğrileri negatif eğimlidir.

Sırt çizgilerinin dışında kalan bölge bize üretimin ekonomik olmayan bölgelerini verir. Sırt çizgileri arasında kalan (üretimin ekonomik) bölgesinde eş ürün eğrileri negatif eğimli eğriler iken üretimin ekonomik olmayan bölgeleri için eş ürün eğrileri tersine bükülerek pozitif eğimli eğriler görünümünü almaktadır.

7. B

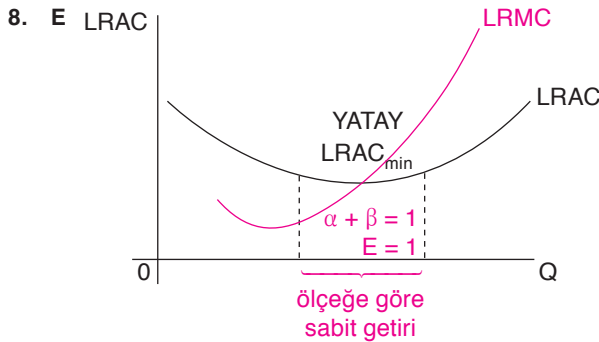
$AVC = \text{Ortalama değişken maliyet} \quad AVC = \frac{VC}{Q}$

$VC = (\text{Toplam}) \text{değişken maliyet} \quad VC = w \cdot L$

$AP_L = \frac{Q}{L}$

$AVC = \frac{VC}{Q} = \frac{w \cdot L}{Q} = w \cdot \frac{L}{Q}$

$5 = 30 \cdot \frac{1}{AP_L} \quad AP_L = 6$



Uzun dönem ortalama maliyet eğrisi minimum noktasındaki üretim düzeyinde ölçeğe göre sabit getiri söz konusudur. Bu durumda uzun dönem ortalama maliyet eğrisi minimum noktasında, yatay ve uzun dönem marjinal maliyet eğrisi ile kesişmektedir.

9. B Firma üzerine salınan advalorem vergi değişken maliyet olarak algılanır. Firmanın değişken maliyetlerinin artması toplam ve ortalama maliyetlerin artmasına yukarı kaymalarına neden olur. Advalorem vergi;

$VC \uparrow$

$TC \uparrow = VC \uparrow + FC$

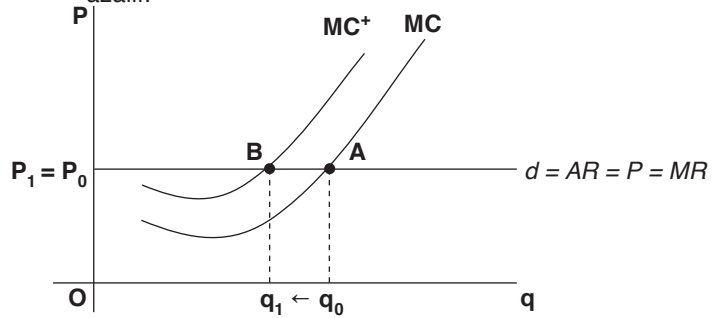
$AC \uparrow = \frac{TC \uparrow}{Q}$

TC ve AC yukarı kayar

$\pi \downarrow = TR - TC \uparrow$ Toplam kâr ↓

$MC \uparrow = \frac{\Delta TC}{\Delta Q} = \frac{\Delta VC}{\Delta Q}$

MC yukarı kayar. Kâr maksimizasyonu noktası A'dan B'ye geçer. Malın fiyatı değişmez, miktarı azalır.



10. C Tam rekabetçi firmanın kârını maksimize ettiği noktada marjinal maliyeti fiyatına eşitler.

$MC = P$; Marjinal maliyeti bulup malın satış fiyatına eşitlersek, üretim düzeyini buluruz.

$MC = \frac{\Delta TC}{\Delta q} = 3q^2 - 20q + 50$

$MC = P = 82$

$3q^2 - 20q + 50 = 82$

$3q^2 - 20q = 32$

$q(3q - 20) = 32 \quad q = 8$

11. A Tam rekabetçi piyasalarda uzun dönemde ortalama maliyet fiyat seviyesinde ve bu ortalama maliyet eğrisinin (AC) minimum olduğu noktadır. Yani normal kâr söz konusudur. Uzun dönemde piyasaya yeni giren firmaların yarattığı üretim miktarındaki artış üretimde kullanılan önemli ara malların fiyatlarını değiştirmiyorsa piyasa uzun dönem arz eğrisi yatay olur.

12. C Tekelci firmanın talep eğrisinin eğiminin 2 katı marjinal hasıla fonksiyonunu verir.
 $P = 400 - Q$
 $MR = 400 - 2Q$
Kâr maksimizasyonu noktasında $MC = MR$ 'dir.
- $MC = MR$
 $100 = 400 - 2Q \quad Q = 150$
 $P = 400 - Q$
 $P = 400 - 150 = 250$

13. C Oligopol birbirlerine etki edebilecek kadar az sayıda satıcının çok sayıda alıcı ile karşı karşıya geldiği ve firmaların yüksek giriş engelleri ile konduğu bir piyasa türüdür. Tam rekabet ile monopol arasında yer alan bu piyasa gerçek hayatta en fazla görülen piyasa türüdür. Oligopolcü firmalar tarafından üretilen mallar standartlaştırılmış (homojen) olabileceği gibi, farklılaştırılmış (heterojen) da olabilir. Firmaların alüminyum, bakır ve demir çelik gibi standartlaştırılmış bir mal üretilip sattıkları piyasaya saf (tam) oligopol; otomobil, bira, bilgisayar, deterjan, sigara gibi farklılaştırılmış bir mal üretilip sattıkları piyasaya da farklılaştırılmış oligopol denilmektedir.

14. D Piyasanın, Pareto Optimalite koşullarını, etkin dağılımı, kendi başına yerine getiremediği durumda piyasanın başarısız olduğu kabul edilir. Temel olarak piyasa başarısızlığına yol açan dört unsur vardır.
- Kamusal malların varlığı
 - Asimetrik (eksik) bilgi
 - Eksik rekabet koşulları
 - Dışsallıkların varlığı

15. E

- Reel GSYH: Bir ülkenin sınırları içinde cari dönem içinde üretilen tüm nihai mal ve hizmetlerin temel (baz) alınan bir yılın piyasa fiyatları üzerinden değeridir. Türkiye'de Reel GSYH hesaplanırken kullanılan baz yıl 2009 yılıdır.
- Reel GSYH ise enflasyonu içermez, üretilen mal ve hizmetlerin miktarlarındaki değişmeyi yansıtır.
- Mal ve hizmetlerin reel değerlerini gösterir.
- Baz yılda Nominal GSYH = Reel GSYH dir.

16. D Aktif Nüfus = İşgücü + İşgücüne dahil olmayanlar
İşgücüne dahil olmayanlar; işi olmayan ve iş aramayanlardır. Ev kadınları, öğrenciler, emekliler, mevsimlik çalışanlar, çalışmaya engel özürlüler, hastalar, yaşlılar ve cesareti kırılmış işsizler bu grupta yer alır.

Aktif Nüfus = İşsizler + Çalışanlar + İşgücüne dahil olmayanlar

$$150 \text{ milyon} = 5 \text{ milyon} + \text{Çalışanlar} + 50 \text{ milyon}$$

$$\text{Çalışanlar} = 95 \text{ milyon}$$

$$\text{İşgücü} = \text{İşsizler} + \text{Çalışanlar} = 5 \text{ milyon} + 95 \text{ milyon} = 100 \text{ milyon}$$

$$\text{İşgücüne Katılım Oranı} = \frac{\text{İşgücü}}{\text{Aktif nüfus}} \times 100$$

$$= \frac{100 \text{ milyon}}{150 \text{ milyon}} \times 100 = 66,66$$

17. B Gerçekleşen enflasyon (π), beklenen enflasyondan (π^e) düşükse; $\pi < \pi^e \rightarrow r > r^e \rightarrow$ Sürpriz enflasyon negatiftir. Borç verenler daha yüksek reel faiz elde ederken, borç alanlar da daha yüksek reel faiz ödeyeceklerdir. Bu durumda borç verenler daha avantajlıdır, borç verenlere servet transferi olur. Fisher'e göre borç verenler daha az harcama yaparlar.

Borç Deflasyonu; Fiyatlar genel düzeyinde beklenmedik bir düşüşün, refahın borçlulardan borç verenlere doğru yeniden dağılması neticesiyle toplam harcamanın azalmasıdır.

MURAT YAYINLARI

MURAT YAYINLARI

18. E KLASİK MODEL

- Merkantilizme tepki olarak ortaya çıkmıştır.
- Bir ulusun zenginliği değerli madenlere değil, reel faktörlere bağlıdır. Zenginliğin kaynağı yıllık üretim ya da mal stokudur.
- Kapitalizmin gelişmesi için serbest piyasa ekonomisi en uygun araçtır. Bu nedenle ekonomiye devlet müdahale etmemelidir.
- Fizyokratların “Doğal düzen” kavramını “Bırakınız yapınlar, Bırakınız geçsinler” kavramı olarak kabul etmişlerdir.
- Adam Smith’in “görünmez eli” geçerlidir. Yani bireyler fayda maksimizasyonu, firmalar da kâr maksimizasyonu ile hareket ettiklerinde toplumsal refah da maksimum olacaktır.
- İktisadi birimler rasyonel davranırlar. Tam ve doğru bilgiye sahiptirler.
- Piyasaları temizleyen, süpüren fiyatlar vardır. Tüm piyasalarda fiyatların, faizlerin, ücretlerin esnekliği sayesinde denge sağlanacaktır.
- Bir piyasa dengedeysse diğerleri de dengeye gelecektir(genel denge). Kararlı denge vardır.
- Fiyat mekanizması tüketiciler ve üreticiler arasında koordinasyonu sağlayacaktır.
- Tam rekabet koşullarının varlığı, tüm firmaların tam kapasite çalışmalarını ekonominin de tam istihdam düzeyinde olmasını sağlayacaktır.
- “Her arz kendi talebini yaratır”, yani Say Kanunu geçerlidir.
- Ekonomide genel bir talep yetersizliği yoktur.
- Ekonominin arz yönü önemlidir. Analizleri uzun dönemlidir, reel analizdir.
- Ekonominin büyümesi üretim faktörlerinin artışına ve teknolojik gelişmeye bağlıdır.
- Tasarruflar yatırımları belirler.
- Tasarruf yapanlarla yatırımcılar aynı ekonomik birimlerdir.
- Faiz mal piyasasında dengeyi sağlar.
- Faiz oranı tasarrufu yatırıma eşitleyen fiyattır.
- Para yalnızca işlem amaçlı talep edilir.
- Ekonomik birimler reel değişkenleri dikkate alır.
- Para aldanımı (halüsinasyonu) yoktur.
- “Miktar Kuramı” geçerlidir. Para arzındaki değişimler sadece ve aynı oranda fiyat düzeyini etkiler.
- Para tüldür, örtüdüdür, peçedir.
- Parasal değişkenlerin reel değişkenleri etkilememesine; Klasik Dikotomi denir.

MURAT YAYINLARI

MURAT YAYINLARI

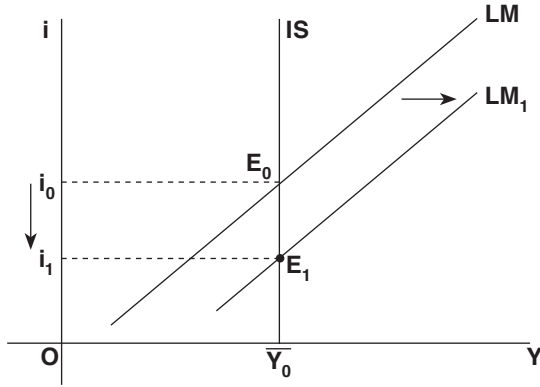
19. A KEYNESYEN MODELDE İŞGÜCÜ PİYASASI

- İşgücü piyasasında aksaklıklar vardır.
- İşgücü talebi reel ücrete bağlıdır, reel ücretlerin azalan fonksiyonudur.
- İşgücü arzı ise parasal (nominal) ücretin fonksiyonudur.
- Parasal ücretler aşağıya doğru rijittir, katıdır, yapışkandır.
- İşçiler para yanılgısı (para aldanımı, hayali, halüsinasyonu) içindedirler.
- İşçiler Reel ücreti bilemezler,
- Nominal ücret artışını reel ücret artışı zannederek parasal ücretler arttıkça işgücü arzını artırır.

20. D Basit Keynesyen model de marjinal tüketim eğiliminin artması;

- Çarpan değerinin artmasına $\left(\frac{1}{1-c}\right) = ke$ ✓
- IS eğrisinin eğiminin azalmasına yani yatıklaşmasına IS eğimi = $\left(\frac{1}{b \cdot ke}\right)$ ✓
- Toplam planlanan harcamalar fonksiyonunun eğimi artar. AE eğimi $\nearrow = c$ ✓
- Toplam talep eğrisinin eğimi azalır yani yatıklaşır. (IS eğrisi yatıklaşır AD yatıklaşır.)
- IS eğrisi çarpan kadar konum değiştirir . Çarpan değerinin artması daha fazla konum değiştirmesine neden olur.

21. E Yatırımların faiz oranından bağımsız ($b=0$) olduğu durumda IS eğrisi dik olur. Kanuni karşılık oranlarının azaltılması ile para arzı artar LM eğrisi sağa kayar. Gelir düzeyi değişmez, faiz oranı azalır.



22. D KISA DÖNEM TOPLAM ARZ EĞRİSİNİN KONUMUNU DEĞİŞTİREN UNSURLAR

- Nominal ücretlerdeki artış → SRAS sola – yukarıya kayar
- Teknolojik gelişme → SRAS sağa – aşağıya kayar
- Verimlilik artışı → SRAS sağa – aşağıya kayar
- Beklenen enflasyondaki artış → SRAS sola – yukarıya kayar
- Tekelci eğilimlerin azalması → SRAS sağa – aşağıya kayar
- Olumlu arz şokları → SRAS sağa – aşağıya kayar
- Olumsuz (ters) arz şokları → SRAS sola – yukarıya kayar

23. D REEL KONJONKTÜR (DEVREVİ DALGALANMALAR) TEORİSİ

- 1980'lerdeki ekonomik gelişmeleri açıklamak üzere geliştirilen yaklaşımdır.
- Temsilcileri arasında; E.Prescott, C.Plosser, F.Kydland, B.Long yer alır.
- Yeni Klasik iktisadın bir uzantısıdır. Rasyonel beklentileri kabul ederler.
- Ücret ve fiyatlar kısa dönemde de uzun dönemde de esnekler.
- Piyasalar sürekli temizlenir.
- Hasıla ve İstihdam gibi reel değişkenler para arzı ve fiyat düzeyi gibi nominal değişkenlerden etkilenebilir.
- Para yansızdır, reel değişkenleri etkilemez.
- Para arzı içseldir, hasıladaki artış para arzını etkiler. Yani para arzı hasılayı değil, hasıla para arzını etkiler.
- Üretim ve işsizlik düzeylerindeki dalgalanmaların sebebi; teknolojiye meydana gelen değişimlerdir.
- Karar birimlerinin, teknoloji – verimlilikte meydana gelen değişimlere yani reel şoklara rasyonel tepki göstermeleri sonucu, üretim ve istihdamda dalgalanmalar meydana gelir.
- Hükümetin bu dalgalanmaları kontrol etmeye yönelik politika izlemesine gerek yoktur.

24. A MUTLAK GELİR HİPOTEZİ → 1936 (J.M KEYNES)

- Tüketim cari harcanabilir gelire bağlıdır. Bugünkü tüketim bugünkü gelire bağlı olarak değişir.
- Harcanabilir kişisel gelir artınca tüketim artar ancak tüketimdeki artış gelirdeki artıştan daha az olur. Buna "Temel Psikolojik Yasa" denir.

$$C = f(Y_D)$$

$$C = C_0 + cY_D \rightarrow C_0 > 0 \text{ ve } 0 < c < 1$$

- Harcanabilir gelir artınca, gelirin tüketime ayrılan kısmı yani ortalama tüketim eğilimi (APC) azalır.
- Ortalama tüketim eğilimi, marjinal tüketim eğiliminden büyüktür.

$$APC = C / Y_D \quad MPC = c = \Delta C / \Delta Y_D \text{ ve } APC > MPC$$

MURAT YAYINLARI

MURAT YAYINLARI

25. E M.Friedmana göre (Modern Miktar Kuramında) Para Talebini Belirleyen Unsurlar

- Beşeri ve beşeri olmayan sermayenin düzeyi
- Sürekli gelir
- Paranın beklenen getirisi
- Hisse senedinin beklenen getirisi
- Tahvilin beklenen getirisi
- Beklenen enflasyon oran (malların beklenen getirisi)
- Zevk ve tercihlerdir.

26. B DAR ANLAMDA para çarpanı → m_1

c = Nakit tutma oranı ($c = C / DD$)

r_{DD} = Vadesiz mevduat zorunlu rezerv oranı

($rr = RR / DD$)

e = Serbest rezerv oranı ($er = ER / DD$)

$$\rightarrow m_1 = \frac{1 + c}{r_{DD} + e + c}$$

Dar anlamda para çarpanını etkileyen etmenler

1 - Nakit oranındaki değişme

- Gelir düzeyindeki artış
- Enflasyon oranındaki düşüş
- Beklenen enflasyon oranındaki düşüş
- Mevduat faiz oranlarındaki artış
- Banka paniklerinin yaşanmaması
- Kayıt dışı ekonomilerin azalması

2 - Serbest rezerv oranındaki değişmeler

- Piyasa faiz oranlarındaki artış
- Mevduat giriş çıkışlarının düzenli olması
- Reeskont oranlarındaki azalış
- Gecelik repo faizlerindeki azalış
- Rezerv borçlanmanın maliyetindeki azalış
- Finansal sistemde istikrar

3 - Vadeli mevduat tercih oranındaki değişmeler;

- Vadeli mevduat faiz oranlarındaki azalış
- Alternatif finansal araçların getirilerindeki artış
- Finansal sisteme duyulan güvenin azalması

MURAT YAYINLARI

4 - Zorunlu rezerv oranındaki değişmeler

$$r_{DD} \nearrow m_1 \nearrow M_1 \nearrow ; r_{TD} \searrow m_1 \nearrow M_1 \nearrow$$

- 27. C** $\% \Delta M = \%7$ $\% \Delta M + \% \Delta V = \% \Delta P + \% \Delta Y$
 $\% \Delta Y = \%3$ $\%7 + \%3 = \% \Delta P + \%3$
 $\% \Delta V = \%3$ $\% \Delta P = \%7$
 $\% \Delta P = ?$

28. D DURUMA GÖRE (AKTİVİST, BASİRET YAKLAŞIMI) PARA POLİTİKASI

Merkez Bankasının ekonomik gelişmeleri sürekli izleyerek, istikrarlı fiyat düzeyi ve maksimum istihdam düzeyi nihai hedeflerine uygun olduğunu düşündüğü bir politikayı izlemesidir. Bu görüş Keynesyen iktisatçılar tarafından benimsenir.

Aktivistler, ücret ve fiyat uyumlaması ile işleyen kendi kendini düzenleyici mekanizmanın oldukça yavaş olduğunu, bu nedenle aktif, destekleyici iradi bir politikanın izlenmesi durumunda ekonominin performansının daha iyi olacağına inanırlar.

İşsizlik varsa → Genişletici politika

Enflasyon varsa → Daraltıcı politika

Enflasyonla mücadelede, duruma göre daraltıcı para politikası şok politika (Cold Turkey – Soğuk Hindi) ya da tedrici politika biçiminde uygulanabilir.

Şok Politika; Toplam talebi ve böylece enflasyonu hızlı biçimde düşürmeyi amaçlayan politikalar dır.

Tedrici Politika; Toplam talebi ve böylece enflasyonu ılımlı biçimde düşürmeyi amaçlayan politikalar dır.

Şok politikalarla enflasyon hızla düşürülebilir ancak hasıladaki azalış, işsizlikte artış tedrici politikadan daha fazla olur.

MURAT YAYINLARI

29. E Heckscher-Ohlin yani Faktör Oranları Teoremi'ne göre bir malın üretim fonksiyonu bütün ülkelerde aynıdır. Yani bir mal bir ülkede sermaye veya emek yoğun yöntemlerle üretiliyorsa diğer ülkelerde de aynı yöntemlerle üretilir. Bu özellik bir malın üretim teknolojisinin bütün ülkelerde aynı olması anlamına gelir.

30. C Gümrük tarifeleri ithal malının iç fiyatını yükselterek ithalata rakip üreticileri dış piyasanın rekabetinden koruyarak yerli üretimi arttırır. Buna koruma veya üretim etkisi adı verilir.

31. B Hükümetlerin hibe şeklindeki parasal yardımları, gıda ve ilaç gibi aynı yardımları, eğitim, sağlık kültür gibi ticaret dışı alanlarda faaliyet gösteren uluslararası kuruluşlara ödedikleri aidatlar, bütçelerine yaptıkları katkılar ödemeler bilançosunda cari işlemler hesabının tek yanlı transferler hesabında yer alır.

32. E Yurt içi enflasyon oranının dış dünyadan daha yüksek olması durumunda reel döviz kuru düşer. Bu durumda ulusal para aşırı değerlenmiş olur ve ülkenin dış ticaret dengesi olumsuz etkilenir. Başka bir ifade ile göreceli olarak pahalılaşmış olması nedeniyle ülke ihracat yapmakta güçlük çeker ve ucuzlayan yabancı mallar dolayısıyla ithalat göreceli bir artış gösterir.

33. A Rostow'un Gelişme Aşamaları Kuramı'na göre iktisadi kalkınmanın başlaması için gerekli değişmelerin ortaya çıktığı dönem kalkışa hazırlık aşamasıdır. Bu dönemde toplumda gerek bireysel gerekse kurumsal açıdan ekonomik, kültürel ve siyasal değer yargılarında değişmeler başlar. Ekonomik yapıdaki değişmelerin en önemlileri, sermaye birikiminin hızlanması, teknik ilerlemelemin ortaya çıkması ve bunların üretimde kullanılması ile maddi altyapının yaratılmasıdır.

34. D Dengeli kalkınmayı savunan iktisatçılar, kalkınmanın başlatılması ve ekonominin kendi kendini besleyerek süreklilik göstermesi için gelirin mümkün olan en kısa sürede belli düzeye yükselmesi gerektiğini ileri sürerler. Bu amaçla, ekonominin sadece belli alanlarında değil her sektöründe yatırımlara ve benzeri girişimlere geçilmesi önerilir. Dengeli kalkınma kuramında bu görüşe Büyük İtiş Kuramı adı verilir.

35. C Harrod-Domar Büyüme Modeli'nde büyüme oranı tasarruf oranı ve sermaye-hasıla katsayısı tarafından belirlenir. Devlet ve dış alemin olmadığı varsayımı altında büyüme oranı tasarruf oranı ile doğru ve pozitif, sermaye-hasıla oranı ile ters ve negatif bir ilişki içindedir. Yani bir ekonomide tasarruf oranı ne kadar büyük ve sermaye-hasıla katsayısı ne kadar küçükse o ekonominin büyüme oranı o derece büyük olacaktır.

36. E Ölçeğe göre sabit getiri ile rekabetçi piyasa koşullarını benimseyen ve verimlilik, teknoloji ve ekonomik büyüme ile kamu harcamaları arasındaki ilişkileri inceleyen model Barro (1990) tarafından geliştirilmiştir. Vergilerle finanse edilen kamu harcamaları kişi başına büyüme oranı üzerinde önemli etkilere sahiptir.

MURAT YAYINLARI

MURAT YAYINLARI

37. E Cumhuriyetin ilk on yılındaki dönem liberal ekonomik politikaların uygulandığı dönemdir. Bu dönemde ortaya çıkan ekonomik gelişmeler;
- 17 Şubat- 4 Mart 1923'de İzmir'de I. İzmir İktisat Kongresi toplandı.
 - 1925 yılında Aşar Vergisi kaldırılmıştır.
 - 1925 yılında İsviçre Medeni Kanunu kabul edilerek, toprağın mülkiyeti sorunu yasal bir zemine oturtulmuştur.
 - 1925 yılında devlet bankası olan Sanayi ve Maa-din Bankası kurulmuştur. Bu bankanın sanayi işletmeciliği ile ilgili faaliyetleri 1932 yılında Devlet Sanayi Ofisi'ne devredilmiştir.
 - 1925 yılında şeker fabrikalarının kurulması ile ilgili kanun çıkarılmıştır. 1926 yılında ilk şeker fabrikaları Alpulu ve Uşak'ta kurulmuştur. 1933 yılında Eskişehir'de, 1934 yılında Turhal'da yeni şeker fabrikaları kurulmuştur.
 - 1925 yılında sanayi ve Ticaret Odaları ile ilgili yasalar çıkarılmıştır.
 - 1926 yılında başbakanlığa bağlı Devlet İstatistik Genel Müdürlüğü kurulmuştur. Bu kurum 1927 yılında nüfus, sanayi ve tarım sayımı yapmıştır.
 - 1927 yılında Ali İktisat Meclisi kurulmuştur.
 - 1927 yılında Teşvik-i Sanayi kanunu çıkarılmıştır.
 - 1928 yılında Ticaret ve Tarım vekillikleri birleştirilerek İktisat Vekilliği kurulmuştur.
 - 1927 ile 1929 yıllarında çıkarılan kanunlarla toprak sahibi olmayan köylüye kamuya ait toprakların bir kısmı dağıtılmıştır.
 - 11 Haziran 1930 çıkarılan 1715 sayılı kanunla TCMB, anonim ortaklık olarak kuruldu. 1 Ocak 1932 tarihinde faaliyete geçti.

38. B 24 Ocak kararlarında uzun döneme yönelik yapısal amaçları şu şekilde sıralamak mümkündür:

- Faiz oranlarının serbest bırakılması ve finansal liberalizasyonun gerçekleştirilmesi
- Kamusal malların kapsamı daraltılarak daha rekabetçi mal piyasasının oluşturulması
- Esnek kur politikasının izlenmesi, Türk Parasını Koruma Yasası'nın tadiliyle döviz piyasasının oluşturulması
- Kamu sektörünün küçültülmesi, özelleştirme sürecinin başlatılması
- Esnek kur politikasının uygulamaya konulması ile ihracatın ve görünmeyen işlem gelirlerinin artırılarak döviz darboğazı sorununun çözümlenmesi, enflasyonun kontrol altına alınması ve ekonominin dışa açılarak uluslararası rekabet ortamına uygun dinamik bir yapıya kavuşturulması

- Sermaye Piyasası Kanunu'nun kabulü ve İstanbul Menkul Kıymetler Borsası'nın yeniden faaliyete geçirilmesiyle sermaye piyasasına işlerlik kazandırılması

39. B İkinci Plan (1968-1972), ekonominin yılda ortalama yüzde 7 oranında gelişmesini öngörürken, bu gelişmenin sağlanabilmesi ve devam ettirilebilmesi için köklü bir yapısal değişimin meydana getirilmesini de hedef olarak almıştır. Ekonomik faaliyetlerin bütünüyle modernleştirilmesi bir yandan geleneksel tarım metotları yerine ileri teknoloji ve yeniliklerin kullanılmasına, diğer yandan gayrisafi milli hasıla içindeki sanayi sektörünün payının hızla yükseltilmesine bağlıdır.

40. C 2001 Güçlü Ekonomiye Geçiş Programı'nda kamu bankalarında yaşanan sorunların tekrar oluşmaması için likidite sorunlarının giderilmesi ile eşanlı olarak gerekli olan diğer önlemler de alınmaktadır. Bu çerçevede;

(i) Kamu bankalarına zarar oluşturacak görev verilmeyecektir. Mevcut görev zararlarına ilişkin karar-nameler iptaline ilişkin kararname Başbakanlığa sevk edilmiştir. Kanunlarla verilen görevlerin tasfiyesine ilişkin çalışmalar devam etmektedir. Gereklî görüldüğü hallerde kamu bankaları kanalıyla verilecek destek, bütçeye konulacak ödeneklerden karşılanacaktır.

(ii) Mevcut koşullarda yetersiz düzeyde bulunan kamu bankalarının sermayeleri kısa süre içinde yeterli seviyeye getirilecektir. Arttırılan sermaye tutarları hemen ödenecektir.

(iii) Kamu bankalarının faaliyetlerinin etkinlik ve verimlilik ilkeleri çerçevesinde sürdürmeleri doğrultusunda, her bankanın ihtisas alanındaki kredilerini kaynak maliyetlerini dikkate alarak sürdürmeleri sağlanacaktır.

(iv) Emlak Bankası'nın Ziraat Bankası ile birleştirilmesi çalışmaları devam etmektedir.

(v) Kamu bankalarının yönetiminin profesyonel bankacılardan oluşan bir ortak yönetim kuruluna devredilmesi süreci başlatılmıştır. Bu kurula kamu bankalarını yeniden yapılandırma ve özelleştirme yetkisi verilmiştir.

(vi) Kamu bankalarının verimsiz şubeleri kapatılacak ve personel sayısını azaltmak için emeklilik teşvik edilecektir.

MURAT YAYINLARI

MURAT YAYINLARI

• MALİYE ÇÖZÜMLER •

1. **A** Bedavacılık sorunuyla baş edebilmek için önerilen çözüm devletin toplumdaki tüm bireylerin kamusal mal tercihlerini bulması ve sonrasında da zorlayıcı gücünü kullanarak herkesi kamusal malların finansmanına katılmaya mecbur bırakmasıdır. Bu durumun gerçekleşmesiyle devlet bedavacılık sorununu ortadan kaldırarak kamusal malların en uygun (optimal) düzeyde sunumunu sağlayabilir.

2. **C** Bir kamu tercihi teorisyeni olan W. A. Niskanen, bürokratların bireysel çıkar güdüsüyle bütçe maksimizasyonunu sağlamaya çalıştığını ve böyle bir davranışın da kamudaki israfın nedeni olduğunu ifade etmektedir.

3. **E** E.Lindahl, 1919'da yayımlanan bir çalışmada, kamu mallarında gönüllü etkin dağılımının gerçekleştirilebileceğini matematiksel olarak göstermiştir. Bu görüş Lindahl fiyatlaması veya Lindahl dengesi olarak adlandırılmaktadır.

Lindahl Modeli: İki bireyli bir model içinde kamu mallarının etkin üretim düzeyini, bireylerin taleplerini dikkate alarak gösteren bir modeldir. Lindahl fiyatlamasında bireyler kamu mallarının sağladığı faydanın karşılığında, gönüllü olarak vergilendirilmektedir.

Varsayımlar:

1. 2 birey bulunmaktadır.
2. Bireyler kamu malı için azalan marjinal faydalarını yansıtan negatif talep eğrilerine sahiptir.
3. Bu talep eğrileri doğru olarak açıklanmıştır.

4. **D** Arthur C. Pigou, dışsallıkların varlığı durumunda piyasa mekanizmasına müdahale edilerek etkinliği sağlamak için üretimde veya tüketimde negatif dışsallığa yol açan malın her biriminden üretimin optimal düzeyde olmasını sağlayacak kadar vergi alınmasını, üretimde veya tüketimde pozitif dışsallık durumlarında ise pozitif dışsallığa yol açan malın her biriminden piyasa dengesinin sağlandığı durumdaki pozitif dışsal yarar kadar negatif vergi alınmasını yani her birim malın piyasa dengesinin sağlandığı durumdaki kadar sübvansiyon sağlanmasını savunmaktadır.

5. **B** Bütçenin safi usule göre tutulması halinde gelirler ve giderler bütçeye net olarak aktarılır. Buna göre kamu gelirlerinin tahsili için yapılan masraflar gelirden düşer ve kalan tutar bütçede yer alır. Böylece alınan gelirle yapılan harcamaların toplamı tek tek ve açık olarak bütçede görülmez, gelir ve gider kalemleri birbirinin arkasına saklanmış olur. Safi usul yerine kullanılan gayri safi usulde ise gelir ve giderler karşılaştırılmadan ayrı ayrı bütçeye kaydedilir. Bu da bütçe rakamlarını görünüşte arttıracaktır.

6. **D** Cari harcamalar bir yıl içerisinde kamu hizmetlerinin görülebilmesi amacıyla gereksinim duyulan üretim faktörlerinin doğrudan satın alınması için yapılan ve her yıl yinelenen, tamamen tüketime yönelik harcamaları içermektedir. Kamu personellerine yapılan maaş ödemeleri, yolluklar, bakım ve onarım giderleri, her türlü mal, hizmet ve malzeme alımı cari harcama olarak adlandırılmaktadır.

7. **E Kamusal Malın Maliyetini Belirleyen Unsurlar**

- 1- Girdi fiyatları
- 2- Kullanılan hizmet üretimi teknolojisi
- 3- Hizmetten yararlananların sayısı
- 4- Hizmet sunulan alanın genişliği

8. **C** Kamu harcamalarının belirli sınırlar çerçevesinde sınıflandırılması aşağıda faydaları sağlamaktadır.

- İhtiyaçları ortaya koymada kolaylık sağlar.
- Bütçe yapım aşamasında devlet otoritesine yardımcı olur.
- Bütçe-plan ilişkisinde mümkün olan en faydalı koordinasyonun sağlanmasında yardımcı olur.
- Devletin işlevlerinin özelliklerini ve bu işlevlerin her birinin içindeki harcama sürecine ilişkin yöntemlerin incelenmesine yardımcı olur.
- Devlet muhasebesinin temelini oluşturur.
- Çeşitli kamu denetleme kuruluşlarının; Sayıştay'ın, TBMM'nin, Hazine ve Maliye Bakanlığının denetiminde kolaylık sağlar.
- Harcamanın gerçekleşmesi sonucunda ortaya çıkan sonuçları ve bu sonuçların sosyal hasılaya katkısı, topluma yüklediği yükün incelenmesine yardımcı olur.
- Kamu ekonomik dengesini gösteren devlet giderleri ile gelirleri arasındaki ilişkilerin analizi yönünden kolaylık sağlar.

MURAT YAYINLARI

MURAT YAYINLARI

9. **B** Transfer harcamalarının en ayırt edici özelliği, karşılığında devlete mal veya hizmet veya üretim faktörü verme zorunluluğu bulunmamasıdır. Transfer harcamaları, devletin satın alma gücünün ekonomik, sosyal ve mali nedenlerle belirli kişi ve gruplara aktarılmasıdır. Bireylere ve şirketlere transfer ödemeleri yapılır. Transfer giderlerini şu şekilde sıralayabiliriz; herhangi bir üretim faktörü satın almadan devlet borç faizi, sübvansiyonlar, sosyal güvenlik yatırımları, sosyal güvenlik harcamaları, refah harcamaları, işsizlik yardımları, emekli aylıkları ve kamu borç faiz ödemeleri. Transfer harcamaları, satın alma güçlerini destekleyerek yoksulların gelir düzeylerini iyileştirmeyi amaçlamaktadır. Bunlara örnek olarak yaşlılık aylığı, öğrenci bursları, sosyal güvenlik harcamaları, yetimler ve yoksullar için yiyecek ve giyecek yardımları verilebilir.
10. **A** Wagner, toplumun sosyal gelişmesinin önlenemeyeceğini, bu hususun devletin faaliyetlerinin artmasına sebep olarak kamu harcamalarının da sürekli artmasına neden olacağını belirtmiştir. Wagner'e göre kamu harcamaları belirli bir süre boyunca milli hasıladan daha hızlı yükselmiştir. Bu durum 'kamu harcamalarının artış kanunu' olarak nitelendirilmiştir. Bu kanunda, devletin ekonomiye müdahalesinin artacağını buna neden olarak ise kamusal politikanın bir diğer kamusal politika ile yapılması olarak gösterilir.
11. **E** Adam Smith'e göre vergileme ilkeleri, yani bir vergide olması gereken temel unsurlar aşağıdaki gibidir:
- Adalet İlkesi: Bir vergide olması gereken en temel özelliktir. Vergi ödemekle yükümlü herkesin ödeme gücüne göre vergilendirilmesini ifade eder.
 - Kesinlik ve Belirlilik İlkesi: Vergileme sürecinin her aşamasında tüm tarafların tüm bilgiye sahip olmasını ifade eder. Yükümlü ne zaman, ne kadar vergiyi neden ödeyeceğini önceden bilmelidir.
 - Uygunluk İlkesi: Alınacak verginin yükümlü için uygun koşullarda ve uygun zamanda olmasını ifade eder. Uygun olmayan şartlarda alınan bir verginin tahsilatı da zorlaşır.
 - İktisadilik ve Tasarruf İlkesi: Vergilendirme sürecinde devlet tarafından katlanılan tüm masrafların minimum düzeyde tutulmasını ifade eder.
12. **B** Vergi grevi durumunun yaşanması için vergi miktar veya oranlarının ekonominin kapasitesini zorlaması, diğer bir ifadeyle mali zorlamanın gerçekleşmiş olması gerekmektedir. Verginin reddinde bireysel bir tepki söz konusu değildir, toplumsal bir tepkinin olması gerekir. 1954 yılında Fransa'nın Lot kasabasında esnaf ve zanaatkarların ağır vergilendirilmesine karşı kolektif bir tepkiye dönüşen "Poujade Hareketi" vergi grevinin en bilinen örneklerindedir.
13. **D** Kendisine tebliğ yapılacak kişi Türk vatandaşı ise tebliğ Türk siyasi memuru veya konsolosu vasıtasıyla da yapılabilir. Bu hâlde bildirim Türkiye elçiliği veya konsolosluğu veya bunların görevlendireceği bir memur yapar. Tebliğin konusu ile hangi merci tarafından çıkarıldığı bilgilerinin yer aldığı ve otuz gün içinde başvurulmadığı takdirde tebliğin yapılmış sayılacağı ihtarını içeren bildirim, muhataba o ülkenin mevzuatının izin verdiği yöntemle gönderilir. Bildirim o ülkenin mevzuatına göre muhataba tebliğ edildiği belgelendirildiğinde, tebliğ tarihinden itibaren otuz gün içinde Türkiye elçiliği veya konsolosluğuna başvurulmadığı takdirde tebligat otuzuncu günün bitiminde yapılmış sayılır. Muhatap, Türkiye elçiliği veya konsolosluğuna başvurduğu takdirde tebliğ evrakını almaktan kaçınırsa bu hususta düzenlenecek tutanak tarihinde tebliğ yapılmış sayılır. Evrak bekletilmeksizin merciine iade edilir.
14. **C** Gizli artan oranlılık, düz oranlı vergi tarifesi uygulamasında standart bir indirim oranının uygulanması durumunda ortaya çıkmaktadır ve bir tarife olmaktan ziyade, düz oranlı vergi tarifesinin vergi indirimini dikkate alması yaklaşımı ile ortaya çıkmaktadır. Gizli artan oranlılıkta, matraha uygulanan vergi oranı aynı olduğu gibi, her matraha da eşit bir indirim gerçekleştirilmektedir ve bu eşit indirim sonucunda vergi mükelleflerinin vergi yükleri farklılaşmaktadır.

MURAT YAYINLARI

MURAT YAYINLARI

15. A Sedüler gelir vergisi, gelir vergisi mükellefi olan bireylerin farklı kaynaklar üzerinden elde ettiği gelirlerin ayrı ayrı olarak vergilendirilmesine dayanan bir uygulamadır. Bireyin gelir elde ettiği kaynaklar birbirleri ile ilişkilendirilmeden vergilendirilmektedir. Üniter gelir vergisi uygulamasında ise, bireyin farklı kaynaklardan elde ettiği gelirler birleştirilmekte, varsa bireyin zararları bu gelirlerden düşülmekte ve elde edilen net tutar üzerinden vergilendirme yapılmaktadır. Üniter gelir vergisi uygulaması, Türkiye’de de halen yürürlükte olan gelir vergisi uygulamasıdır.

16. B Şahıs vergilerinde, verginin konusu kişinin kendisidir. Bu durum günümüzde kullanılan bir vergilendirme değildir. Ancak geçmişte uygulanan baş vergisi gayrimüslimlerden alınması nedeniyle bir şahıs vergisidir.

17. D **Objektif vergi yükü**, kişilerin belirli bir dönemde ödedikleri vergilerin aynı dönemde elde ettikleri gelire oranını ifade eder. Örneğin ücretle çalışan bir kişi için bireysel vergi yükü ücretinden yapılan vergi kesintilerinin (dolaysız vergiler) yanında bizzat ilgili kişi tarafından mal veya hizmet alımı sırasında ödediği dolaylı vergilerin toplamının gelire oranlanması suretiyle hesaplanabilecektir.

18. C **İhale Sistemiyle İhraç**: Türkiye’de iç borçlanmanın büyük bir kısmı bu yöntemle yapılır. İhale “çoklu fiyat yöntemiyle” yapılmaktadır. Bu yöntemde devlet, borç almak istediği tutarı ve vadelerini açıklamakta ve borç vermek isteyenlerden (DİBS almak isteyenlerden) fiyat almaktadır. Devlet borçlanmak istediği tutara ulaşana kadar teklifleri toplar ve istediği borçlanma tutarına ulaşınca ihaleyi keser.

19. E **Rachat**: Devletin durumunun iyi olduğu zamanlarda sermaye piyasasından kendi tahvillerini alması işlemidir. Yani devlet, durumu iyiye ve bütçe fazlası varsa piyasadan kendi tahvillerini geri alır. Ya da devletin ekonomik durumunun iyi olduğu zamanlarda, devlet tahvilleri vasıtasıyla sermaye piyasasından elde ettiği kredileri, bütçe fazlasının olduğu dönemlerde, geri ödemek amacıyla kendi tahvillerini geri satın alması işlemidir.

20. E **İhtiyari ödeme**; devletin ebedi borçlarını belli bir tarihte ödeme mecburiyeti olmayışı nedeniyle bu tür borçları kendisine en uygun zamanda ödemesi işlemidir. Süresiz, ebedi, devamlı borçlarda söz konusu olan ihtiyari ödemeye ihtiyari itfa veya ihtiyari amortisman da denir.

21. A **Yarı Cebri (Yarı Zorunlu) Konversiyon**: Yarı cebri konversiyonda devlet tahvil sahiplerine zorlamada bulunmaz. Bunlar için sukut-u hak müddeti tayin eder. Bu süre içinde tahvillerini yenileri ile değiştirmeyenler, eski tahvillerinin erken ödenmesini kabul etmiş sayılırlar.

22. B **Primli İhraç – İtfa Primi**: Tahvillerin anaparalarının geri ödenmesinde devletin, başabaştan ihraç edilen tahvile daha yüksek ödemede bulunmasıdır. İtfaya esas alınan fiyatla tahvilin nominal değeri arasındaki fark itfa primidir. Tahvil sahipleri faiz kuponunda yazılı olan faize ek olarak itfa primi de elde ederler.

MURAT YAYINLARI

MURAT YAYINLARI

23. C Hazine bonolarının faiz kuponu yoktur, başabaşın altında iskontolu ihraç yoluyla satıldıklarından bono alanlar ihraç primi elde ederler.

24. C **Genellik ilkesi:** Bütün gelirlerin ve giderlerin bütçede gösterilmesi yöntemi, devlet maliyesinin tek bir varlık olarak ele alınmasını gerektirir. Buna göre, tüm gelirler bir ortak havuzda toplanıp tüm harcamalar yine bu havuzdan yapılır. Yani, her türlü harcama ve geliri bütünüyle kapsamaması, bütçe dışında hiçbir devlet geliri ve harcamasının bırakılmamasıdır. Bu ilke ile bütçede tüm kamu gelir ve harcamalarının bütün ayrıntıları ile yer almasına genellik ilkesi adı verilir. Bu ilkeye göre hem gelir hem de giderler gayri safidir. Yani, gelir ve giderlerin eksiksiz olarak yani biriyle diğerini mahsup etmeksizin veya gelir arkasında gider ve gider arkasında gelir gizlemeksizin bütçeye yazılması halinde bu ilke geçerlidir.

25. D Mükellef haklarının gelişimi, devletin vergilendirme yetkisinin sınırlandırılmaya başladığı dönemden itibaren ele alınabilir. İngiltere’de 1215 yılında imzalanan Magna Carta Libertatum (Büyük Özgürlükler Fermanı), kralın ve dolayısıyla devletin vergilendirme yetkisinin ilk kez sınırlandırıldığı ve hukuk devleti fikrinin tarihi önderi konumuna sahip olan bir belgedir. Bu ferman ile “Temsilsiz vergi olmaz” ilkesi ve “makul oranda vergileme” anlayışının ilk adımları atıldığından mükellef haklarının da temelini oluşturduğu söylenebilir.

26. E **Geleneksel (klasik) bütçe teorisi:** Yıllık denklik esastır. Mali yılsonunda gelir ve giderler eşit yani denk olmalıdır. Giderler normal kamu gelirleri ile karşılanmalı, borçlanmaya mümkün oldukça başvurulmamalıdır. Bu teoride borçlanma özel kesimin kullanacağı kaynakların israfı, gelecek nesiller üzerine yük yükleme ve alışkanlık haline gelmesi halinde ekonomik dengeyi bozucu etkiye sahiptir.

Klasik iktisat teorisine dayanan klasik bütçe teorisi dar hacimli ve denk bir devlet bütçesini savunmaktadır. Klasik iktisat teorisi bilindiği gibi devletin faaliyetlerini devletin iç ve dış güvenliği, adaletin sağlanması vb. ile sınırlandırmıştır. Faaliyet alanı bu şekilde sınırlandırılan devletin bütçesi de dar kapsamlı olacaktır.

27. A Kamu idareleri; kalkınma planları, Cumhurbaşkanlığı tarafından belirlenen politikalar, programlar, ilgili mevzuat ve benimsedikleri temel ilkeler çerçevesinde geleceğe ilişkin misyon ve vizyonlarını oluşturmak, stratejik amaçlar ve ölçülebilir hedefler saptamak, performanslarını önceden belirlenmiş olan göstergeler doğrultusunda ölçmek ve bu sürecin izleme ve değerlendirmesini yapmak amacıyla katılımcı yöntemlerle stratejik plan hazırlarlar.

Stratejik plan hazırlamakla yükümlü olacak kamu idarelerinin ve stratejik planlama sürecine ilişkin takvimin tespitine, stratejik planların politikalar, kalkınma planı ve programlarla ilişkilendirilmesine yönelik usul ve esaslar Cumhurbaşkanlığı tarafından belirlenir.

28. B 5018 sayılı Kamu Mali Yönetimi ve Kontrol Kanunu’na göre bütçe ödeneklerinin kullanılmasında aşağıda belirtilen esaslara uyulur:

1. Genel bütçe kapsamındaki kamu idareleri, ayrıntılı harcama programlarını hazırlar ve vize edilmek üzere Cumhurbaşkanlığına gönderir. Bütçe ödenekleri, Cumhurbaşkanlığı tarafından belirlenecek esaslar çerçevesinde, nakit planlaması da dikkate alınarak vize edilen ayrıntılı harcama programları ve serbest bırakma oranlarına göre kullanılır.

2. Özel bütçeli idareler ve sosyal güvenlik kurumları ayrıntılı finansman programlarını hazırlar ve harcamalarını bu programa uygun olarak yaparlar.

3. Ayrıntılı harcama ve finansman programlarının hazırlanmasına, vize edilmesine, uygulanmasına ve uygulamanın izlenmesine dair usul ve esaslar Cumhurbaşkanlığı tarafından belirlenir.

4. Kamu idareleri, bütçelerinde yer alan ödeneklerin üzerinde harcama yapamaz. Bütçeyle verilen ödenekler, tahsis edildikleri amaçlar doğrultusunda yılı içinde yaptırılan iş, satın alınan mal ve hizmetler ile diğer giderlerin karşılanmasında kullanılır. Ancak, ait olduğu malı yılda ödenemeyen ve emanet hesabına alınamayan zamanaşımına uğramamış geçen yıllar borçları ile ilama bağlı borçlar, ilgili kamu idaresinin cari yıl bütçesinden ödenir.

5. İlgili mevzuatına göre, yılı içinde hizmetin gerektirdiği hâllerde Cumhurbaşkanlığı tarafından belirlenen usul ve esaslar çerçevesinde merkezî yönetim kapsamındaki kamu idarelerinin bütçelerinde yeni tertipler, gelir kodları ve finansman kodları açılabilir.

6. Cari yılda kullanılmayan ödenekler yıl sonunda iptal edilir.

MURAT YAYINLARI

MURAT YAYINLARI

7. Genel veya kısmi seferberlik, savaş ilanı veya zorunlu askeri hazırlıkların yapıldığı olağanüstü hallerde Millî Savunma Bakanlığı, Jandarma Genel Komutanlığı ve Sahil Güvenlik Komutanlığı bütçelerindeki mevcut ödenekler, bu idarelerin ödenek toplamları aşılmamak şartıyla, birleştirilerek kullanılabilir. Bu durumda da mevcut ödeneklerin yeterli olmaması halinde toplam ödenek tutarının yüzde on beşine kadar ek harcama yapılabilir. Yukarıda sayılan hallerde sevk ve intikalle ilgili giderler için, harcama yetkililerinin onayıyla görevlendirilecek mutemetlere gereken miktarda avans verilebilir ve gönderilecek ödeneğe istinaden bir ay içinde mahsup edilir.

29. A Üst yöneticiler ve bütçeyle ödenek tahsis edilen harcama yetkililerince, hesap verme sorumluluğu çerçevesinde, her yıl faaliyet raporu hazırlanır. Üst yönetici, harcama yetkilileri tarafından hazırlanan birim faaliyet raporlarını esas alarak, idaresinin faaliyet sonuçlarını gösteren idare faaliyet raporunu düzenleyerek kamuoyuna açıklar. Merkezî yönetim kapsamındaki kamu idareleri ve sosyal güvenlik kurumları, idare faaliyet raporlarının birer örneğini Sayıştaya ve Cumhurbaşkanlığına gönderir.

Mahallî idarelerce hazırlanan idare faaliyet raporlarının birer örneği Sayıştay ve Çevre, Şehircilik ve İklim Değişikliği Bakanlığına gönderilir. Çevre, Şehircilik ve İklim Değişikliği Bakanlığı, bu raporları esas alarak kendi değerlendirmelerini de içeren mahallî idareler genel faaliyet raporunu hazırlar ve kamuoyuna açıklar. Raporun birer örneği Sayıştaya ve Cumhurbaşkanlığına gönderilir.

Merkezî yönetim kapsamındaki idareler ile sosyal güvenlik kurumlarının bir malî yıldaki faaliyet sonuçları, Cumhurbaşkanlığı tarafından hazırlanacak genel faaliyet raporunda gösterilir. Bu raporda, mahallî idarelerin malî yapılarına ilişkin genel değerlendirmelere de yer verilir. Cumhurbaşkanlığı, genel faaliyet raporunu kamuoyuna açıklar ve bir örneğini Sayıştaya gönderir.

Sayıştaya, mahallî idarelerin raporları hariç idare faaliyet raporlarını, mahallî idareler genel faaliyet raporunu ve genel faaliyet raporunu, dış denetim sonuçlarını dikkate alarak görüşlerini de belirtmek suretiyle Türkiye Büyük Millet Meclisine sunar. Türkiye Büyük Millet Meclisi bu raporlar ve değerlendirmeler çerçevesinde, kamu kaynağının elde edilmesi ve kullanılmasına ilişkin olarak kamu idarelerinin yönetim ve hesap verme sorumluluklarını görüşür.

MURAT YAYINLARI

MURAT YAYINLARI

30. B 193 sayılı Gelir Vergisi Kanunu'na göre ticarî veya ziraî bir işletmenin faaliyeti ile serbest meslek faaliyetinin durdurulması veya terk edilmesi, henüz başlamamış olan böyle bir faaliyete hiç girilmemesi, ihale, arttırma ve eksiltmelere iştirak edilmemesi karşılığında elde edilen hasılat diğer kazanç ve irat kapsamındaki arızı kazançtır.

31. C 5520 sayılı Kurumlar Vergisi Kanunu'na göre ticarî kazanç gibi hesaplanan kurum kazancının tespitinde, mükellefler aşağıdaki giderleri de ayrıca hasılattan indirebilirler:

- Menkul kıymet ihraç giderleri
- Kuruluş ve örgütlenme giderleri
- Genel kurul toplantıları için yapılan giderler ile birleşme, devir, bölünme, fesih ve tasfiye giderleri
- Sermayesi paylara bölünmüş komandit şirketlerde komandite ortağın kâr payı
- Katılım bankalarının katılma hesabı karşılığında ödenen kâr payları
- Sigorta ve reasürans şirketlerinde bilanço gü­nünde hükmü devam eden sigorta sözleşmelerine ait olan teknik karşılıklar

32. D Her bir vergilendirme dönemine ait konaklama vergisi, vergilendirme dönemini takip eden ayın **yirmi altıncı günü** akşamına kadar katma değer vergisi yönünden bağlı olunan vergi dairesine, katma değer vergisi mükellefiyeti bulunmayanlarca tesisin bulunduğu yer vergi dairesine beyan edilir ve aynı süre içinde ödenir.

33. C Amaçsal (Gai) Yorum Yöntemi: Objektif yorum teorisine dayalı amaçsal yorum yönteminde hukuk kuralının değişen sosyal ve ekonomik koşullar altında kazandığı anlam, kuralda ifadesini bulan değerlendirmeler ve çıkar çatışması araştırılarak kuralın öngördüğü çözüme, ulaşmak istediği amaçta uygun yorum yapılır. Amaçsal yorum yöntemi, hukuk kurallarının günün koşullarına ve toplumun gereksinimlerine, değişen ekonomik ve sosyal koşullara uygun anlamlandırılmasına olanak sağlar. Ancak yasallık ilkesinin hâkim olduğu vergi hukuku alanında amaçsal yorum yönteminin, uygulayıcıya geniş bir serbesti tanımak suretiyle yasa metninden sapılması, vergi hukukunun temel ilkelere aykırı sonuçlara ulaşılması riskini bünyesinde barındırabileceğine de işaret edilmesi gerekir.

34. C **Özelge:** Mükelleflerin ve vergi sorumlularının vergi durumları ve vergi uygulaması bakımından, kendilerince açık olmayan ve tereddüt ettikleri konular hakkında yazılı olarak açıklama talebinde bulunmaları üzerine yetkili makamlarca kendilerine verilen yazılı görüşe özelge-mukteza adı verilir.

35. E 6183 sayılı Amme Alacaklarının Tahsil Usulü Hakkında Kanun hükümlerine göre amme borcunun vadesinde ödenmesi veya haczin tatbiki veyahut haczolunmuş malların paraya çevrilmesi amme borçlusunu çok zor duruma düşürecekse, borçlu tarafından yazı ile istenmiş ve teminat gösterilmiş olmak şartıyla, alacaklı amme idaresince veya yetkili kılacağı makamlarca; amme alacağı 36 ayı geçmemek üzere ve faiz alınarak tecil olunabilir.

36. B Transfer harcamaları çarpanı $c/1-c$ iken vergi çarpanı $-c/1-c$ 'dir. Dolayısıyla aynı miktardaki transfer harcaması ve vergiler aynı anda arttırıldığında milli gelir üzerinde herhangi bir etki yaratmayacaktır.

37. C Tasarruf ve birikim yetersizliğini gidermek ekonomik büyüme açısından önemlidir. Ancak bu amaçla tüketim mallarının yüksek oranlı vergilendirilmesi bölüşümde adalet konusunda sorun yaratacaktır. Çünkü bu mallar her gelir grubu tarafından tüketilmektedir ve böyle bir vergilendirme daha çok düşük gelir grubunu cezalandırmak niteliğindedir.

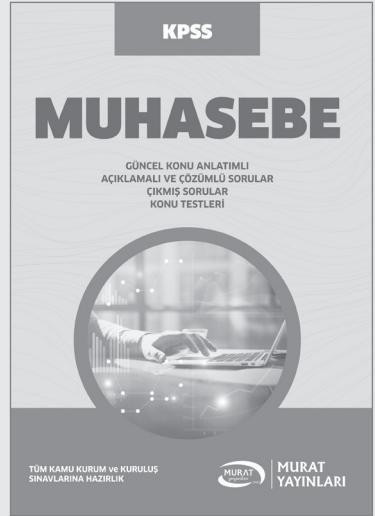
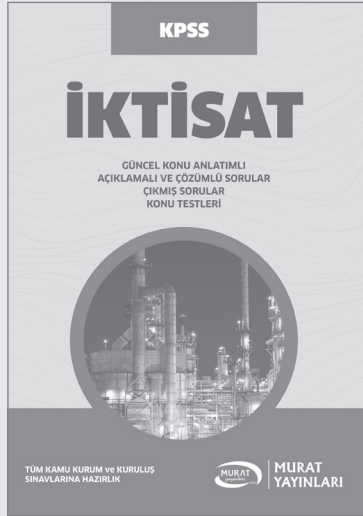
38. A Stagflasyon ekonomide enflasyon içinde durgunluk yani işsizlik yaşanmasıdır. Bu durumda politika karması kullanılmalıdır. Yani daraltıcı para politikası ve genişletici maliye politikası ya da genişletici para politikası ve daraltıcı maliye politikası beraber kullanılmalıdır.

39. B Yatırım harcamalarının etkisi, kısa dönemde talep artışlarına neden olurken; uzun dönemde ise kapasite artışı şeklinde kendini gösterir. Dolayısıyla yatırım harcamaları artışı kısa dönemde enflasyonist etki yaratır, ancak uzun dönemde toplam arzı arttırarak bu enflasyonist etkinin yavaşlamasını sağlamaktadır.

40. D Enflasyon döneminde, özel harcamalarda düşüş sağlamak ve toplam talebi düşürmek için borçlanmanın uzun vadeli ve hane halkından olması gerekir.

MURAT YAYINLARI

MURAT YAYINLARI



COPYRIGHT © MURAT YAYINLARI LTD. ŞTİ.

Deneme Sınavının her hakkı saklıdır. Hangi amaçla olursa olsun, deneme sınavlarının tamamen veya bir kısmının Murat Yayınları Ltd. Şti.'nin yazılı izni olmadan kopya edilmesi, fotoğrafının çekilmesi, herhangi bir yolla çoğaltılması, yayımlanması ya da kullanılması yasaktır. Bu yasağa uymayanlar gerekli cezai sorumluluğu ve deneme sınavlarının hazırlanmasındaki mali külfeti peşinen kabullenmiş demektir.



Öneri ve bilgi için; 0312 231 31 21
www.muratyayinlari.com
facebook.com/muratyayincilik
dizgi@muratayinlari.com