



**MURAT
YAYINLARI**

**KAMU PERSONEL SEÇME SINAVI
ÖĞRETMENLİK ALAN BİLGİSİ TESTİ**

COĞRAFYA

**DENEME TG-4
ÇÖZÜM KİTAPÇIĞI**

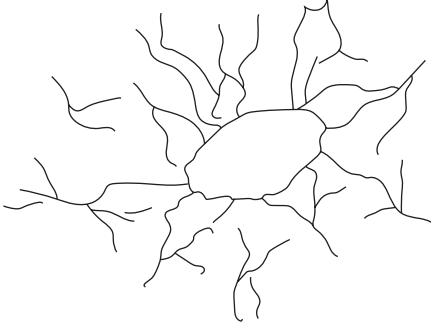
Bu testlerin her hakkı saklıdır. Hangi amaçla olursa olsun, testlerin tamamının veya bir kısmının Merkezimizin yazılı izni olmadan kopya edilmesi, fotoğrafının çekilmesi, herhangi bir yolla çoğaltılması, yayımlanması ya da kullanılması yasaktır. Bu yasağa uymayanlar gerekli cezai sorumluluğu ve testlerin hazırlanmasındaki mali külfeti peşinen kabullenmiş sayılır.

ÇÖZÜMLER

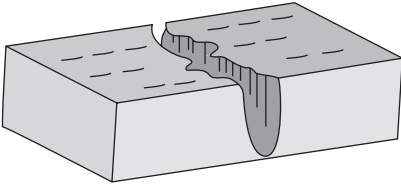
1. **B** Verilen dağların tümü Paleozoyik döneme aittir. Ancak bunlardan İskandinav Dağları ile Appalaşlar Kaledoniyen sisteminde iken Urallar Hersinyen sistemine girer.

2. **D** Jura dönemi Mezozoik Çağın kısa bir dönemi olan ve ismini Fransa - İsviçre arasındaki Jura Dağları'ndan alan bir devirdir. Diğerleri adlarını Tuna Nehrinin kollarından alan Kuvaterner'in buzul dönemleridir.

3. **D** Öncülde sorulan drenaj ağı ışınsal drenajdır. Işınsal drenaj aşağıdaki çizime benzer.



4. **A**



Akarsuyun tabanı kapladığı, dik yamaçlı, derine aşındırması kuvvetli vadilere boğaz denir. Boğaz vadiye akarsu önüne çıkan dağlık araziye bir nevi yarıp geçer.

5. **E** Çöllerde yağış 200 mm'nin altındadır. Günlük sıcaklık farkı oldukça fazladır. (60 - 70 C°) Belli bir yağış rejimi yoktur. Yağışın ne zaman ve ne şekilde olacağı belirsizdir. (Episodik) Topoğrafya polijeniktir. Yani eski jeolojik döneme ait aşındırıcı güçlerin bıraktığı izlerle, şimdiki güçlerin etkileri yan yanadır.

Ancak çöllerde organik ayrışma neredeyse gözlenmez. Çünkü buralarda bitki yok denecek kadar sınırlıdır.

6. **E** Kalahari Çölü Güney Afrika'da bulunur. Devamlı dinamik yüksek basınç sahasındaki bu çöl alçalıcı hava hareketleriyle şekillenmiştir. Diğer çöller Asya kıtasındadırlar.

7. **B** Kurak ve yarı kurak sahalarda Reg, Playa, İnselberg, Pediment ve Bahadalar gözlenir. Bunlardan Playa'lar sorumuza cevaptır. Playalar düz bir ova görünümündedirler. Farklı yörelerde playalara Salinas, Salar, Şot, Sebha, Takır, Kevir gibi isimlerde verilir.

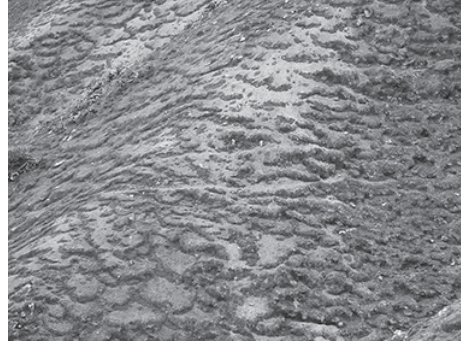
8. **C**



Görseldeki buzul Piedmont'tur. Özellikle Alaska'nın güneyinde uzanan Bering, Guyot ve Malaspina buzulları tipik örneklerdendir. Çevre dağlardan beslenen bu buzullar Alaska Körfezi'ne kadar inmişlerdir.

9. **A** Aretler genişleyen sirkleri birbirinden ayıran piramidal zirvelerin kenarlarına verilen isimdir. Keskin kenarlı duvarlar şeklindeki bu yapı sirk ve buzul vadilerini birbirlerinden ayırır.

10. **D**



Verilen görsel ve açıklamada ifade edilen süreç soliflüksiyondur. Zemindeki donmuş toprak üzerinde kısmen eriyen malzeme eğim boyunca hareket edip süreci şekillendirir.

11. A



Verilen oluşum taş poligonlarıdır. Bu halkaların boyutları 15-20 cm ile birkaç metre arasında değişebilir. Hafifçe eğimli zeminlerde gözlenen bu oluşumda zemin donduğunda meydana gelen buz basıncı materyalleri çevreye doğru iterek halkalar oluşturur.

12. C Su kütlelerinin doğrudan yapmış olduğu aşındırma faaliyetine hidrolik etki denir. Verilen diğer süreçler daha dar kapsamlı hareketlerdendir.

13. C Söz konusu oluşum resiflerdir. Resifler kıyı, set ve atol olarak üç kısma ayrılır. Temiz, hafif çalkantılı ve 60 metreyi geçmeyen sıcak denizlerde şekillenirler.

14. B Rüzgarın hızı üzerinde basınç farkı ve basınç merkezleri arasındaki mesafe etkili iken yönü üzerinde ise basınç merkezlerinin konumu belirleyici olmuştur.

Yer şekilleri rüzgarın hem hızı hem de yönü üzerinde belirleyicidir.

15. A Yüzeğin yansıtma gücü olan albedo, zemine inen elektromanyetik enerjiyi yansıtma kapasitesi olarak düşünülebilir.

Okyanuslarda yansıtma en azdır. Çünkü Güneş'ten gelen enerjinin çok büyük bir kısmı deniz suları tarafından emilir. Albedo oranları seçeneklere göre yaklaşık aşağıdaki gibidir.

Okyanuslar → 0,22 - 0,05 aralığı

Tarım arazileri → 0,26

Çöllere → 0,30

Bulutlar → 0,60 - 0,90

Kutuplar → 0,80 - 0,90

16. D Kimyasal ayrışma ve fiziksel parçalarına arasındaki geçiş aşaması hidrasyondur. Hidrasyon su moleküllerinin, kristal yapıların derin kısımlarına işleme sürecidir.

Hidrasyon maddelerin kimyasal yapılarını değiştirmez ancak o maddeye sıvı desteği sağlar. Mineraller üzerinde gevşetici etkisi vardır. Hacim genişlemesi yapar. Dolayısıyla kimyasal ayrışmaya zemin hazırlar.

17. B Verilen özellikler Merkator'a aittir. Günümüzde kullanılan projeksiyonun yapımcısıdır. Hollanda haritacılık ekolünün kurucularından olan Merkator küre yapımıyla dikkat çeker.

18. D Volkanik patlama şekillerinin ortaya koyduğu reliefeler krater, kaldera, diatrema - pipo ve maarlardır. Maarlar öncüldeki tanımı karşılar.

19. E Verilen tanım kondensasyondur. (Yoğuşma)
Evaporasyon → Buharlaştırma
Süblimasyon → Sıvı - katı - gaz geçişi
Evapotranspirasyon → Terleme
Eliminasyon → Molekülün atom gruplarına ayrılma sürecindeki tepkimedir.

20. E Deniz seviyesinden daha düşük yükseltiye sahip göllere kritodepresyon denir.
Baykal Gölü Dünya'nın en derin gölüdür. (1637 m) ancak deniz seviyesinin altında değildir. (455 m)
Hazar Gölü ise -28 m ile bir kriptodepresyondur.

21. B Kuvvetli ve derin kimyasal çözülme yaşanan yılın tamamı yağışlı, bitki ve hayvan çeşidinin Dünya'da en fazla olduğu morfojenetik bölge "selva"dır.

22. D Nübye Çölü Sudan'ın kuzeydoğu kesiminde yer alır. (Afrika kıtası)
Diğer çöllere Arap Yarımadası'ndadır.

23. E Yukon Nehri Kuzey Amerika'nın kuzeybatısındaki bir nehirdir. (Alaska - Kanada)
Diğer nehirler Avrupa'da bulunurlar;
Loire → Fransa
Elbe → Almanya
Po → İtalya
Thames → İngiltere

MURAT YAYINLARI

MURAT YAYINLARI

24. E Anadolu Anakarası üzerinde bulunan birkaç düzine adadan Türkiye'ye ait Gökçeada, Bozcaada, Alibey Adası, Uzunada ve Karada Türkiye'ye aittir. Diğerleri Yunanistan'ın adalarıdır.

25. C Boksit ve tungsten metalik madenler grubunda iken barit ve bor metalik olmayan madenler sınıflamasında yer alır.

26. A Kültürün ilk doğduğu yere kültür ocağı adı verilmektedir.

27. D Fince Ural dilleri içerisinde yer alırken, Slav, Kelt, Latin ve Grekçe Hint - Avrupa dil ailesi grubunda yer almaktadır.

28. A Soruda sözü edilen nüfus bilimci Ester Boserup'tur.

29. B Sanayi öncesi geleneksel yaşam tarzları ve tarımın hakim olduğu toplumlar Geçiş Öncesi (Yüksek Doğurganlık) aşamasında bulunmaktadır.

30. B Geçmiş iki sayımdan yararlanıp ara bir yıldaki nüfus değerinin hesaplanması yöntemine İnterpolasyon adı verilmektedir.

31. B Yurtdışında yaşayan tahmini 5 milyon üzeri Türk vatandaşının 4 milyonu Batı Avrupa'da, 400.000'i Kuzey Amerika'da, yaklaşık 200.000'i Ortadoğu'da, 150.000'i Avustralya'da yaşamaktadır. Latin Amerika'da ise bu sayı 5.000'in altındadır.

32. B Avustralya yerşekilleri düz ve sade olduğu için hidroelektrik üretiminde önemli bir paya sahip değildir.

33. E Soruda verilenlerin tümü ormanların ekolojik işlevleri arasında yer almaktadır.

34. C Soruda sözü edilen Montreal Protokolü'dür.

35. C Haritada I numara ile gösterilen Batı Karadeniz'de divanlara, II numara ile gösterilen Doğu Anadolu'da komlara yaygın şekilde rastlanmaktadır.

36. B İtalya çevresinde konik çatılı taş evlere Trulli adı verilmektedir.

37. C Haritada II numara ile gösterilen Yemen çevresi Suudi Arabistan'ın sıcak çatışma yaşadığı, III numara ile gösterilen Keşmir ise Hindistan ile Pakistan arasında sıcak çatışma bölgesidir.

38. C Dünya kaya gazı üretiminde ABD ilk sırada yer almaktadır. ABD toplam gaz üretiminin dörtte birini kaya gazından elde etmiştir.

39. B Soruda sözü edilen Yunan kent devleti kalelerine Akropol adı verilmektedir.

40. C İspanya'nın başkenti olan Madrid iç kesimlerde kurulduğu için liman fonksiyonu taşımaz.

41. D Dünya'da temel besin maddesi olduğu için tahıl üretimi daha fazla gerçekleştirilmektedir.

MURAT YAYINLARI

MURAT YAYINLARI

42. C Sığır sayısı en fazla olan ülke 215 milyon ile Brezilya'dır. Brezilya'yı 186 milyon ile Hindistan izlemektedir. ABD, Çin, Etiyopya sonrasında gelen ülkelerdir. Norveç önemli sığır sayısına sahip ülkeler arasında yer almaz.
43. A Buğdayın ana vatanı Batı ve Orta Asya stepleri kabul edilmektedir.
44. A Türkiye'de süs bitkileri üretim alanı en fazla olan ilk iki il İzmir ve Sakarya'dır.
45. E Soruda verilen ülkelerin tümünde demiryolu ulaşımı bulunmaz.
46. B Avrupa'da Almanya 45.550 MW ile güneş enerjisi kurulu gücünde ilk sırada yer almaktadır. 19.700 MW ile İtalya ikinci, 8000 MW ile Fransa üçüncü sırada yer almaktadır.
47. C Soruda önemli özellikleri verilen baraj Rogun'dur.
48. B Türkiye'de MTA verilerine göre bilinen rezervi en fazla olan ilk beş maden sırasıyla; dolomit, linyit, kayatuzu, mermer ve bordur. Sorudaki seçeneklere göre kayatuzunun rezervi diğerlerinden daha fazladır.
49. B Soruda önemli özellikleri verilen kanal Augustow'dur.
50. E Chobe Ulusal Parkı Güney Afrika'da Botsvana'da diğerleri Kuzey Amerika'da yer almaktadır.
51. C Soruda verilen adalar Filipinler'e aittir.
52. B Cumhuriyet'in modern anlamda ilk petrol rafinerisi 1954 yılında Batman'da kurulmuştur.
53. D Soruda verilen jeopolitik teorilerden Medeniyetlerin Çatışması - Samuel Huntington eşleştirmesi doğrudur. Diğerleri ise Kenar Kuşak → N. Spykman Deniz Hakimiyeti → A. Mahan Tarihın Sonu → F. Fukuyama Uzay Hakimiyeti → W. Bush'a aittir.
54. C Soruda verilen ülkelerden İsveç tampon ülke olma özelliği taşımaz.
55. A Van'da bulunan Akdamar Kilisesi UNESCO Dünya Kültür Mirasları listesinde yer almazken, diğerleri listede bulunmaktadır.
56. A Almanya Mezotop ülkeler arasında yer alırken diğerleri Makrotop ülkelere örnektir.
57. E Soruda verilen ülkelerden İran Karadeniz Ekonomik İşbirliği üye ülkelerinden değildir. KEİ'ye, 12 üye ülke bulunmaktadır. Bunlar; Arnavutluk, Azerbaycan, Bulgaristan, Ermenistan, Gürcistan, Moldova, Romanya, Rusya, Ukrayna, Yunanistan, Sırbistan ve Türkiye'dir.
58. C Obi Nehri → Rusya'da (Asya) İrrivadi Nehri → Hindistan'da Zambezi Nehri → Zambiya'da yer almaktadır.
59. A Haritada taranarak gösterilen yerler İstanbul, Kocaeli, Sakarya, Bursa, İzmir, Manisa, Adana, Gaziantep ve Ankara çevreleri olan sanayi bölgeleridir.
60. A Soruda verilen şehirlerden ABD'de Florida'nın Atlas Okyanusu'na kıyısı bulunurken, Filipinlerde Manila, Yeni Zelanda'da Wellington'un, Japonya'da Osaka, Avustralya'da Brisbane'nin Pasifik'e kıyısı bulunmaktadır.
61. A Coğrafya dersi öğretim programında sekiz coğrafi beceri tanımlanmıştır. Bunlar "coğrafi gözlem, arazide çalışma, coğrafi sorgulama, zamanı algılama, değişim ve sürekliliği algılama, harita becerileri, tablo, grafik ve diyagram hazırlama ve yorumlama ile kanıt kullanma"dır. Coğrafi bilgi toplama bu beceriler arasında yer almaz.

MURAT YAYINLARI

MURAT YAYINLARI

62. B Anlama basamağında birey hatırlama basamağında elde ettiği bilgiyi içselleştirir. Bu basamakta açıklama, çevirme, öteleme/kestirme, tahmin etme, yorumlama, özetleme, örnekler verme vb. davranışları gösterilir.
63. E Coğrafya Dersi Öğretim Programı “Ünite temelli yaklaşımla” hazırlanmıştır. Sınıf düzeyi-ünite-kazanım-açıklama yapısı ile kazanımlar sıralanmıştır.
64. D Mevsimlik süreçlerle ilgili zaman algısı oluşturma, zamanı algılama becerisinin bir bileşenidir.
65. C Disiplinler arası yaklaşım öğretimin tamamıyla kavramlar ya da problemler etrafında organize edilmesi ve bu kavramın ya da problemin işlenmesinde değişik alanlardan bilgilerin etkili bir biçimde bütünleştirilmesidir. Dersler arası ilişki kurulmasıdır.
66. B İşbirliğine dayalı öğretimde bireysel başarı yerine grubun başarısı önemlidir.
67. D Zihin haritası öğrencilerin kavram yanılgılarının belirlenmesinde ve giderilmesinde kullanılır. Merkeze alınan bir kavramla ilgili zihinde var olanlar dairesel bir düzende kavramın etrafına yazılır.
68. A Anlatım yöntemi, işlenmekte olan konuların bir sıra ve düzene göre konuşma yoluyla açıklaması ve öğretilmesidir. Öğretmenlerin en çok kullandıkları bir yöntem olan anlatma yöntemi öğretmen merkezlidir ve öğretmenin konuyu öğrencilere aktarması esasına dayanır. Öğrenciler pasif dinleyici konumundadırlar.
69. E Dikkat çekme öğretmenin dersin başında öğrencilerin dikkatini konuya, kazandırılacak bilgi, beceri ve tavırlara çekmek ve onları derse zihinsel olarak hazır hale getirmek amacıyla çeşitli etkinlikler (anı, görsel, olay, materyal vb) yapmasıdır.
70. C Soruda verilen kazanım analiz düzeyindedir. Bu düzeyde öğrencilerden beklenen bir bütünü parçalara ayırabilmeleri, parçalardan bütün oluşturarak, neden sonuç ilişkileri kurmalarıdır. Balık kılıcı da bir konudaki neden sonuç ilişkilerini görselleştiren materyallerdir.

71. D Programlı öğretim, ünlü psikolog Skinner'in pekiştirme ilkeleri esas alınarak geliştirilmiş bir öğretim tekniğidir. Programlı öğretim öğrencinin öğrenme sürecine etkin katılmasını, bireysel öğrenme hızına göre ilerleme kaydetmesini ve öğrenme sonucunun anında kontrol edilmesini sağlayan bir öğretim tekniğidir.
72. B Bu ilkeye göre birey bir yandan kurallara uyarken (otoriteye itaat) diğer yandan da kendi kararlarını alabilme, kendi kendini yönetme, hür karar verme mutluluğu ve sorumluluğu da kazanmalıdır (özgürlük).
73. C Drama bir grup çalışması içinde bireylerin, bir yaşantıyı, bir olayı, bir fikri, kimi zaman bir soyut kavramı ya da bir davranışı canlandırmasıyla uygulanan bir yöntemdir. Bu yöntemde bireyler herhangi bir durumda nasıl davranmaları gerektiğini canlandırmalar yoluyla öğrenirler. Rol oynamada bir kişilik ya da kimlik canlandırılır.
74. A Bir konu üzerinde öğrencileri düşünmeye yöneltmek, iyi anlaşılmayan noktaları açıklamak ve verilen bilgileri pekiştirmek amacıyla kullanılan bir tekniktir. Vızıltı gruplarında önemli olan öğrencinin belirli bir süre bir konu üzerinde tartışması ve sonunda varılan kararların açıklanmasıdır. Vızıltı grupları çeşitli şekillerde oluşturulur. Örneğin; Vızıltı 22 de iki öğrenci ikişer dakika tartışır. Vızıltı 66 da ise altı öğrenci altışar dakika tartışır.
75. E Akvaryum öğrencilerin ilgi duyduğu ya da üzerinde anlaşmaya varamadığı konuların öğretiminde etkili bir tartışma tekniğidir. Öğrencilerin tartışma ve grupla çalışma becerilerinin geliştirilmesi için kullanılır. Bu tekniği uygularken sınıfın uygun bir yerine bir çember çizilir. Çemberin ortasına bir boş sandalye konur. Sınıfın tümü çemberin dışındadır. Konu hakkında yorum yapmak isteyen sandalye oturur, düşüncesini söyler.



COPYRIGHT © MURAT YAYINLARI LTD. ŞTİ.

Deneme Sınavının her hakkı saklıdır. Hangi amaçla olursa olsun, deneme sınavlarının tamamen veya bir kısmının Murat Yayınları Ltd. Şti.'nin yazılı izni olmadan kopya edilmesi, fotoğrafının çekilmesi, herhangi bir yolla çoğaltılması, yayımlanması ya da kullanılması yasaktır. Bu yasağa uymayanlar gerekli cezai sorumluluğu ve deneme sınavlarının hazırlanmasındaki mali külfeti peşinen kabullenmiş demektir.



Öneri ve bilgi için; 0312 231 31 21
www.muratyayinlari.com
facebook.com/muratyayincilik
dizgi@muratayinlari.com