



**MURAT  
YAYINLARI**

**KAMU PERSONEL SEÇME SINAVI  
A GRUBU VE ÖĞRETMENLİK  
ALAN BİLGİSİ TESTİ**

**HUKUK • İKTİSAT • MALİYE**

**DENEME TG-1  
ÇÖZÜM KİTAPÇIĞI**

Bu testlerin her hakkı saklıdır. Hangi amaçla olursa olsun, testlerin tamamının veya bir kısmının Merkezimizin yazılı izni olmadan kopya edilmesi, fotoğrafının çekilmesi, herhangi bir yolla çoğaltılması, yayımlanması ya da kullanılması yasaktır. Bu yasağa uymayanlar gerekli cezai sorumluluğu ve testlerin hazırlanmasındaki mali külfeti peşinen kabullenmiş sayılır.

## ÇÖZÜMLER

## • HUKUK ÇÖZÜMLER •

1. **B** 1982 Anayasası'na göre TBMM üye tamsayısının en az 1/5'i (120 milletvekili) Meclis Başkanı'ndan, ara verme veya tatil sırasında iken TBMM'yi toplantıya çağırması için yazılı istemde bulunabilir. Ayrıca en az 120 milletvekili kanunların şekil bakımından denetimi için Anayasa Mahkemesinde iptal davası açabilir. Cumhurbaşkanı yardımcılarını hakkında meclis soruşturması açılması için TBMM üye tamsayısının salt çoğunluğu (301 milletvekili) tarafından önerge verilebilir.
2. **E** 1982 Anayasası'na göre olağan dönemlerde çıkarılan Cumhurbaşkanlığı kararnameleriyle sadece iktisadi ve sosyal hak ve ödevler düzenlenebilir. Bu kararname ile kişi ve siyasi hak ve ödevler düzenlenemez. Olağan dönem Cumhurbaşkanlığı kararnameleri kanunda açıkça düzenlenen konularda çıkarılamaz. Bu kararnameler, TBMM'nin aynı konuda kanun çıkarması durumunda hükümsüz hale gelir. Olağan dönem Cumhurbaşkanlığı kararnameleri için Meclis onayı aranmaz. Olağan dönem Cumhurbaşkanlığı kararnameleri Cumhurbaşkanlığı'nın yürütme yetkisine ilişkin konularda çıkarılabilir.
3. **E** 1982 Anayasası'na göre Anayasa değişiklikleri sadece şekil bakımından denetlenebilir ve denetim yetkisi Anayasa Mahkemesine aittir. Siyasi partilerin mali denetimi Anayasa Mahkemesi tarafından yapılır. Siyasi partilerin mali denetimi hususunda Anayasa Mahkemesi Sayıştay'dan yardım sağlayabilir. Yüksek mahkeme olan Yargıtay üyelerini görevleriyle ilgili suçlardan dolayı Yüce Divan sıfatıyla yargılamak görevi Anayasa Mahkemesine aittir. Anayasa Mahkemesi 15 üyeden meydana gelir ve üyeleri arasından yapacağı seçimle Uyuşmazlık Mahkemesi Başkanı'nı belirler.
4. **A** 1982 Anayasası'na göre Anayasa Mahkemesi, Yargıtay Cumhuriyet Başsavcısının açtığı dava üzerine bir siyasi partinin temelli kapatılmasına toplantıya katılan üyelerinin 2/3 çoğunluğun oyu ile karar verir. Kapatılmasına neden olan milletvekilinin milletvekilliği sona ermez. Kapatılan partinin tüzel kişiliği sona erer, malvarlığı hazineye geçer, kapatılan partinin amblemi başka bir parti tarafından kullanılamaz. Kapatılan siyasi parti başka bir ad altında kurulamaz.

MURAT YAYINLARI

MURAT YAYINLARI

5. B Bir kuruluş kamu tüzel kişiliğine sahipse idari denetim vesayet ile devlet tüzel kişiliğine sahipse hiyerarşi ile sağlanır. Öncüllerde verilen kurum ve kuruluşlara baktığımızda yalnızca il özel idaresinin kamu tüzel kişiliğine sahip olduğunu görmekteyiz. Bu nedenle İçişleri Bakanlığı ile Kırklareli il özel idaresi arasındaki ilişki vesayettir.

9. D İdari Yargılama Usul Kanunu'nun 10. maddesine idareye yapılan başvuruya verilen cevap kesin değilse ilgililer bu cevabı ret sayıp dava açabilir veya kesin cevabı bekleyebilirler. Ancak bekleme süresi başvurudan itibaren 4 ayı geçemez.

MURAT YAYINLARI

6. C Avrupa Birliği Başkanlığı devlet tüzel kişiliğine sahip olup, genel bütçeli kamu idareleri arasında yer almaktadır.

10. D İdari Yargılama Usul Kanunu'nun 43. maddesine göre, görev ve yetki uyuşmazlıklarında Danıştay ve bölge idare mahkemesince verilen kararlar ilgili mahkemelere bildirilir ve bu husus taraflara tebliğ olunur. Danıştay ve bölge idare mahkemesince görev ve yetki uyuşmazlıkları ile ilgili olarak verilen kararlar kesindir. Herhangi bir kanun yoluna başvurulamaz.

7. D 5393 sayılı Belediye Kanunu'na göre nüfusu 5000 ve üzeri olan yerler ile il ve ilçe merkezlerinde belediye kurulması zorunludur.

11. E Kasten öldürme, kasten yaralama, yağma, dolandırıcılık, uyuşturucu veya uyarıcı madde imal ve ticareti ile parada veya kıymetli damgada sahtecilik suçları hariç olmak üzere; yabancı ülke mahkemelerinden verilen hükümler tekerrüre esas olmaz.

MURAT YAYINLARI

8. E Kurum inceleme araştırmasını, başvuru tarihinden itibaren 6 ay içinde sonuçlandıramaması halinde durmuş olan dava açma süresi kaldığı yerden işlemeye başlar.

12. A Ağırlaştırılmış müebbet hapis cezalarında kırk yılın geçmesiyle ceza zamanaşımına uğrar.

13. C Hüküm kesinleştikten sonra Cumhuriyet savcılığınca yapılan tebligata rağmen otuz gün içinde seçenек tedbirin gereklerinin yerine getirilmesine başlanmaması veya başlanıp da devam edilmemesi halinde, infaz hâkimliği kısa süreli hapis cezasının tamamen veya kısmen infazına karar verir.

14. D 5271 sayılı Ceza Muhakemesi Kanunu'nun 223. Maddesinde yer alan hüküm türleri şunlardır;

- Beraat
- Mahkumiyet
- Ceza verilmesine yer olmadığı
- Davanın düşmesi
- Davanın reddi
- Güvenlik tedbiri

15. D 5271 sayılı Ceza Muhakemesi Kanunu'na göre temyiz süresi tehim ve tebliğ tarihinden itibaren 15 gündür.

16. E Vali ve kaymakamların kişisel suçları hakkında soruşturma ve kovuşturma yapma yetkisi, ilgilinin görev yaptığı yerin bağlı olduğu bölge adliye mahkemesinin bulunduğu yerdeki il Cumhuriyet başsavcılığı ve aynı yer ağır ceza mahkemesine aittir. Ağır ceza mahkemesinin görevine giren suçüstü hâllerinde soruşturma genel hükümlere göre yapılır.

17. E 1982 Anayasası 36. maddesi hükmü uyarınca "hiçbir mahkeme görev ve yetkisi içindeki davaya bakmaktan kaçınmaz." Anayasanın bu hükümden hareketle hâkim, görev ve yetkisine giren bir konuda hukuk boşluğu var diyerek davaya bakmaktan kaçınamayacaktır. Bu durumda Medeni Kanun, hâkime hukuk yaratma görevi vermektedir. Hâkim, kendisi kanun koyucu olsaydı nasıl bir kural koyacak idi ise ona göre davranacak; genel hayat ilişkilerine uygun, soyut nitelikte, objektif bir hukuk kuralı yaratarak somut uyuşmazlığı çözecektir. Hâkimin yarattığı hukuk, kural olarak emredici ve bağlayıcı değildir, yalnızca o uyuşmazlığı çözer.

Atıf ise bir hukuk yaratma yöntemi değildir. Atıf yapılmışsa kanunda uygulanacak bir hüküm var demektir. Hâkim, kanunda yollama yapılan hükümü uygular. Örneğin; "Evlendenin butlanı davasında, yetki ve yargılama usulü bakımından boşanmaya ilişkin hükümler uygulanır." (TMK m. 160) Bu hükme göre butlan davasında hangi usulün uygulanacağına ilişkin bir boşluk yoktur, boşanma hükümleri uygulanır.

18. A TMK m. 109 uyarınca vakfın tek zorunlu organı yönetim organıdır. Vakfeden, ihtiyari olarak vakıf senesinde gerekli gördüğü başka organları da gösterebilir.

19. D Evlenmenin nisbi butlan sebepleri şunlardır:

1. Ayırt etme gücünden geçici yoksunluk
2. İradeyi bozan hâller: Bunlar yanıltma, aldatma, korkutma durumlarıdır.
3. Sınırlı ehliyetsizin yasal temsilcisinin onayı olmadan evlenmesi

Ayırt etme gücünün olmaması ise evlenmenin mutlak butlan sebeplerindedir.

MURAT YAYINLARI

MURAT YAYINLARI

20. E Tanıma, tek taraflı, kurucu yenilik doğuran bir hukukî işlemdir. Kişiyi sıkı sıkıya bağlı bir hakkın kullanılması niteliğinde olan tanımayı, sadece baba yapabilir. Geçmişe etkili sonuçlar doğuran tanıma, çocuğun doğduğu hatta ana rahmine düştüğü tarihten itibaren hüküm ifade eder. Başka bir kişiyle soybağı olan çocuğun bu bağ geçersiz kılınmadıkça tanınması mümkün değildir. Tanımının bir hak düşürücü süresi yoktur.
21. B Önalım hakkı, taşınmaz malikinın taşınmazını bir üçüncü kişiye satması ya da ekonomik bakımdan satışa eşdeğer her türlü işlemin yapılması durumunda önalım hakkı sahibinin tek taraflı ulaşması gerekli irade beyanı ile kullanılan ve satış sözleşmesini kuran kurucu yenilik doğuran bir haktır. Buna karşılık; taşınmazın, mirasın paylaşımında mirasçılardan birine özgülenmesi, cebri artırma yoluyla satışı ve kamu hizmetlerinin yerine getirilmesi ve bunlara benzer amaçlarla edinilmesi hâllerinde önalım hakkı kullanılamaz.
- Önalım sözleşmesi, adı yazılı şekle tâbidir. Önalım sözleşmesi en çok 10 yıl için kararlaştırılabilir. Buna paralel olarak şerhin etki süresi de en fazla 10 yıldır. Önalım hakkını kullanmak isteyen hak sahibi, bu hak şerh edilmiş ve taşınmazın mülkiyeti alıcı adına tescil edilmişse alıcıya; aksi takdirde satıcıya karşı, satışın veya ekonomik bakımdan satışa eşdeğer başka bir işlemin kendisine bildirildiği tarihten başlayarak üç ay ve her hâlde satışın yapılmasından başlayarak iki yıl içinde dava açmak zorundadır.
22. B Mirasbırakan, bir mirasçısı ile karşılıksız veya bir karşılık sağlanarak mirastan feragat sözleşmesi yapabilir. Mirasın tamamından feragat eden, mirasçılık sıfatını kaybeder. Buna karşılık kısmen feragat edenin mirasçılık sıfatı devam eder. Bir karşılık sağlanarak mirastan feragat, sözleşmede aksi öngörülmedikçe feragat edenin altsoyu için de sonuç doğurur. Mirastan feragat sözleşmesi belli bir kişi lehine yapılabilir. Eğer belli bir kişi lehine yapılmamışsa, en yakın ortak kökün altsoyu lehine yapılmış sayılır.
23. E Takas, taraflardan birinin takas iradesini alacaklıya bildirmesiyle gerçekleşir. Bu durumda her iki borç, **takas beyanında bulunulduğu andan itibaren değil, takas edilebilecekleri anda** daha az olan borç tutarınca sona erer. O halde takas, geriye yürüyen bir şekilde borcu sona erdirir. Borçların sona ermiş sayıldığı tarihten itibaren başlayarak faiz işlemediği gibi ceza koşulu da uygulanamaz.
24. D Alacaklı temerrüdü, kural olarak verme ve yapma borçlarında gündeme gelir. Yapmama borçlarında, alacaklının ifaya katılması gerektiği gibi ifayı reddedebileceği bir ortam da bulunmamaktadır. Zira, borçlu hareketsiz kalarak, pasif durarak edim yerine getirmektedir. Bu nedenle, yapmama borçlarında kural olarak alacaklı temerrüdü yaşanmaz.
25. D 6098 sayılı TBK'nin 73. maddesi gereğince rücu istemi, tazminatın tamamının ödendiği ve birlikte sorumlu kişinin öğrenildiği tarihten başlayarak iki yılın ve her hâlde tazminatın tamamının ödendiği tarihten başlayarak on yılın geçmesiyle zamanaşımına uğrar.
26. E Taşınmaz malikinın sorumluluğu ile ev başkanının sorumluluğu Türk Medeni Kanun'da; araç işletenin sorumluluğu ise Karayolları Trafik Kanunu'nda düzenleme konusu yapılmıştır. Diğer öncüllerde yer alan kusursuz sorumluluk halleri ise Türk Borçlar Kanunu'nda düzenlenmiştir.

27. D Sebepsiz zenginleşenin, geri verilecek şey yaptığı giderleri talep edip edemeyeceği ve hangi giderleri talep edebileceği iyiniyetli olup olmasına göre değişecektir. Burada peşinen belirtmek gerekir ki, tek fark yararlı giderler açısındandır.

#### Zenginleşen kişi iyi niyetliyse

- Zorunlu giderleri talep edebilir.
- Yararlı giderleri talep edebilir.
- Diğer giderlerin (lüks) ödenmesini ise isteyemez. Ancak, kendisine karşılık önerilmezse, o şey ile birleştirdiği ve zararsızca ayrılması mümkün bulunan eklemeleri geri vermeden önce ayırıp alabilir.

#### Zenginleşen kişi kötü niyetliyse

- Zorunlu giderleri talep edebilir.
- Yararlı giderlerinden sadece, geri verme zamanında mevcut olan değer artışının ödenmesini isteyebilir. Yani, yapılan yararlı giderler, bir değer artışına yol açmışsa bu değer artışı talep edilebilecek; herhangi bir değer artışı sağlamamışsa gider talebi de gündeme gelmeyecektir.
- Diğer giderlerin (lüks) ödenmesini ise isteyemez. Ancak, kendisine karşılık önerilmezse, o şey ile birleştirdiği ve zararsızca ayrılması mümkün bulunan eklemeleri geri vermeden önce ayırıp alabilir.

28. A İbra sözleşmesi, alacaklının alacak hakkından vazgeçerek borçluyu borcundan kurtardığı bir sözleşmedir. Borcu doğuran işlem, belli bir şekle tabi olsa bile ibra sözleşmesi herhangi bir şekle tabi değildir. Bu nedenle A, seçeneği doğru diğer seçeneklerde yer alan ifadeler ise yanlıştır.

B seçeneği: Asıl borç, herhangi bir sebeple sona ererse, faiz, kefalet, rehin gibi bağlı haklar da kendiliğinden sona erer. Buna karşılık, taşınmaz rehni terkin edilmediği sürece şeklen varlığını devam ettirir. Yani, taşınmaz rehni kendiliğinden sona ermez.

C seçeneği: Yenileme, tarafların açıkça anlaşmasıyla yapılabilir, zımnî (üstü örtülü) irade açıklaması ile yapılamaz.

D seçeneği: Birleşme, geçmişe etkili olarak ortadan kalkarsa, borç ve bağlı haklar yeniden canlanır.

E seçeneği: Sözleşmenin kurulmasından sonra edimin, borçlunun kusuruyla imkânsız hale gelmesi halinde borç sona ermez, tazminat borcuna dönüşür. Borcun sona ermesi, sonraki kusursuz imkânsızlık halinde gündeme gelir.

29. D Her ne kadar TTK “merkez” kavramını tanımlamış olmasa da merkez, oldukça önemlidir. (Örneğin, tacirin iflas davasının, tacirin işlem merkezinin bulunduğu yerdeki Ticaret Mahkemesinde açılabileceği gibi İİK m.154/1) Yani iflas davası, merkezin bulunduğu yerde açılabilir, şubenin bulunduğu yerde açılmaz. (Bunun tek istisnası: İşletme merkezi yurt dışında ise Türkiye’de şubenin tescil edildiği yer mahkemesi iflas davasında yetkili olur. Birden fazla şube varsa merkez şubenin bulunduğu yer mahkemesi yetkili olacaktır.)

Merkez, ticari işletmenin idari – teknik – ticari faaliyetlerin toplandığı ve yürütüldüğü yerdir. İşletmenin farklı idari sınırlarda üretim-hizmet merkezleri olabilir, önemli olan daha çok idari boyuttur.

Bütün ticari işletmelerin bir merkezi olmak “zorunladır”. Her tacir, ticari işletmenin açıldığı günden itibaren 15 gün içinde (istisna olarak bu, Anonim ve Limitet Şirkette 30 gün) ticaret işletmesini ve ticaret unvanını işletme merkezinin bulunduğu yer ticaret siciline tescil ve ilan ettirmek zorundadır. Keza şirket sözleşmelerinde merkezin gösterilmesi de zorunludur. Şirket ile ortaklar ve ortakların birbirleriyle uyumsuzluklarında yetkili mahkeme merkezin olduğu yerdeki mahkemedir.

30. D Şıkları tek tek inceleyecek olursak:

- Vekalet sözleşmesi aslında adi iştir. Ancak, taraflardan birisinin dahi ticari işletmesini ilgilendirirse işlem ticari iş niteliğinde olacağından A şıkkındaki işlem ticari iş sayılacaktır, zira işlem Kahve ürünleri Ltd.Şti’nin ticari işletmesini ilgilendirmektedir. (Bu arada avukat, tacir değildir, bürosu da ticari işletme değildir!)
- B şıkkındaki iş satım sözleşmesidir ve adi niteliktedir ancak Şirketin ticari işletmesini ilgilendirdiği için ticari iş olarak kabul edilecektir.
- C şıkkındaki ifade de satım sözleşmesidir, aynı şekilde adi olmasına rağmen, şirketin ticari işletmesini ilgilendirdiği için işlem ticari iş niteliğinde kabul edilecektir.
- D şıkkındaki ifade bir fiildir, haksız fiildir. Fiillerin her iki taraf için de ticari iş sayılması için taraflardan birinin ticari işletmesini ilgilendirmesi yeterli değildir. Her iki tarafın da işletmesini ilgilendirmelidir. Bu nedenle adi iş olarak kabul edilmelidir.
- Çek düzenlemek ticari hüküm olduğu için taraflar tacir olmasa dahi mutlak ticari iştir.

31. A Anonim şirketin kuruluşu aynı kuruluş veya nakdi kuruluş şeklinde ikili bir ayrıma tabi tutulabilir. Örneğin Banka ve sigorta şirketleri yalnızca nakden kurulabilir.

► **Pay taahhüt edip, esas sözleşmeyi imzalayan gerçek veya tüzel kişiler “kurucudur”.** Sonradan şirkette pay sahibi olacak kişiler kurucu değildir ama esas sözleşme ile bağlıdırlar. Eğer şirket, sonradan tek pay sahibine inerse, yani bütün paylar tek kişide toplanırsa, bu işlem tarihinden itibaren 7 gün içinde Yönetim Kuruluna yazılı bildirilir ve YK da bunu 7 gün içinde ticaret siciline şirketin “tek pay sahipli AŞ” olduğunu tescil ve ilan ettirir. Aksi halde pay sahibi de YK da doğacak zararlardan sorumlu olur TTK m.338/2

**SÜREÇ** ► Yazılı sözleşmeyi hazırlayan kurucularının imzaları **noterce onaylanır** veya **sicil müdürü veya yardımcısı huzurunda** sözleşme imzalanır ve **30 gün** içinde ticaret siciline **Tescil ve ilan** edilir.

32. D Adi şirketin tüzel kişiliği yoktur, tacir sıfatı da yoktur. Ancak ticari işletme niteliğinde bir işletmesi olan adi şirketin ortakları tacir sayılırlar. Haliyle Merve de Ahmet de tacir sayılırlar. Merve öldüğünde mirasçısı kızı Damla olduğu için Damla da tacir sayılır. (Tacir sayılır ancak fiil ehliyeti olmadığı için onun yerine işlemlerini yasal temsilcisi yapar ki o da tacir gibi sorumlu kabul edilir.) Bu nedenle A şıkkı doğrudur. Aynı sebeple E şıkkı da doğrudur.

Adi şirketin tüzel kişiliği olmadığı için şirket borçlarından dolayı ortaklar birinci dereceden sınırsız ve müteselsil sorumludur. Bu nedenle B şıkkı da doğrudur. Aynı sebeple D şıkkı yanlıştır.

Adi şirket bir çeşit şahıs şirkettir. Bu nedenle aksi belirtilmedikçe bir ortağın ölümü şirketin infisah nedeni olur. Bu nedenle C şıkkı da doğrudur.

33. A Şıklar içerisinde hamiline de düzenlenebilen tek senet çektir. Çekler kanunen emre yazılıdır, nama da düzenlenebilirler, hamiline de düzenlenebilirler. Hatta kambiyo senetleri içerisinde hamiline de düzenlenebilen tek senet çektir.

34. E **CİRÖNÜN ŞEKLİ**

Ciro bir sözleşme değildir. Tek taraflı bir irade açıklamasıdır. Bu nedenle sadece senedi devreden imzası ile olur. Giro, senedin ön yüzüne, yer kalmamışsa arka yüzüne, orada da yer kalmamışsa senede eklenecek ek kâğıda (alonj-hamış) yapılabilir. El yazısı ile imzalanır.

**CİRO KAYITSIZ ŞARTSIZ YAPILIR / KİSMİ CİRO GEÇERSİZDİR**

Cironun kayıtsız ve şartsız olması gerekir. Cironun bağlı tutulduğu her şart yazılmamış sayılır. Kısmi ciro batıldır. TTK M.682/1-2. Yani senetki bedel bölünemez. Kısmi ciro mümkün değildir.

**ÇİZİLMİŞ CİRO NE DEMEKTİR?**

Yapılmış bir ciro işleminin üzerini çizmek demek o cironun yapılmamış sayılmasını sağlar. Ödeme yapan ciranta kendisinden sonraki cironun üstünü çizebileceği gibi yanlışlıkla ciro yapılmışsa bu da üstü çizilmek suretiyle yapılmamış sayılır. Bu durum ciro zincirini bozmaz.

35. E İcra görevlilerinin kusurlu hareketlerinden doğan tazminat davaları **Adalet Bakanlığı'na karşı adli yargı mahkemelerinde** (*Genel Mahkemede – görevli mahkeme; değer ve tutarına bakılmaksızın Asliye Hukuk Mahkemesinde HMK m.2 – Yetkili mahkeme ise işlemin yapıldığı yer, zararın meydana geldiği yahut gelme ihtimalinin olduğu yer, zarar görenin yerleşim yeri veya davalı idarenin bulunduğu yer yani Ankara mahkemeleridir*) açılır.

• Yani icra müdürüne karşı doğrudan tazminat davası açılmaz. Memurun hukuka aykırı hareketi nedeniyle **birinci dereceden devlet sorumludur!** Ancak bu sorumluluk “**görev**” dolayısıyla ortaya çıkmalıdır! Devlet, kusuru nedeniyle memura rücu hakkına sahiptir.

• Dava, (zararı ve zararı doğuran işlemi) **öğrenme anından itibaren 1 yıl, her halükârda 10 yıl içinde** açılmalıdır! (İİK m.7)

**DİKKAT** ► İcra Dairesinden farklı olarak **İflas İdaresi ve konkordato komiseri ise kusurları ile meydana getirdikleri zararlardan şahsen ve birinci dereceden sorumludurlar.**

**DİKKAT** ► İcra dairesine tevdi veya bu dairece tahsil olunan veya muhafaza altına alınan paraların, memur tarafından **zimmete** geçirilmesi halinde, zimmete geçirilen miktar, **ceza takibatı sonucu beklenmeden ve bu konuda bir hükme gerek olmadan** HAZİNE tarafından icra vizesine yatırılır. İİK m.6

MURAT YAYINLARI

MURAT YAYINLARI



**36. C** Takibe itiraz etmemiş veya itirazının kaldırılmış olması yüzünden borçlu olmadığı bir parayı tamamen ödemek mecburiyetinde kalan şahıs, ödediği tarihten itibaren bir sene içinde, umumi hükümler dairesinde mahkemeye başvurarak paranın geri alınmasını isteyebilir. (İİK m.72) Diğer ifadeyle, gerçekte (maddi hukuk bakımından) borçlu olmadığı bir parayı CEBRİ İCRA TEHDİDİ ALTINDA ödemek zorunda kalan borçlunun parasını geri alabilmek için açtığı dava istirdat davasıdır. İstirdat davası, takibi yapan icra dairesinin bulunduğu yer mahkemesinde açılacağı gibi, davalının yerleşim yeri mahkemesinde de açılabilir. Görevli mahkeme Genel Mahkeme'dir. Dava para icra vizesine girdikten itibaren 1 yıl içinde açılmalıdır.

Öte yandan Borçtan Kurulma Davası, icra mahkemesinin itirazın geçici kaldırılması kararı üzerine açılacağı; Menfi Tespit Davası'nın paranın cebri icra ile alacaklıya ödenmeden açılacağı, İstihkak davasının aynı hak iddiaları durumunda açılacağı, Şikayetin ise icra ve iflas organlarının hukuka aykırı davranışları nedeniyle gündeme gelebileceğini unutmayın.

**37. C** İcra takip talebinin yapıldığı İcra Dairesi, icra dosyasından sorumlu olan İcra Dairesidir. Alacaklının haciz talebi halinde haciz işlemini de bu İcra Dairesi 3 gün içinde yapmalıdır. Ancak İcra Dairesi, haczolunacak mallar başka yerde ise haciz yapılmasını malların bulunduğu yerin icra dairesine hemen yazar. O İcra Dairesi gerekli haciz işlemlerini yapar. Bu duruma "istinabe" denilir. İcra Dairesi'nin haciz kurallarına uymaması halinde İcra Mahkemesi'ne şikayeti mümkündür. Normalde şikayetler, İcra dosyasının olduğu yerdeki İcra Mahkemesi'ne yapılır ancak istinabe ile yapılan hacizle ilgili şikayetler, istinabe olunan icra dairesinin tabi bulunduğu icra mahkemesince çözümlenir.

**38. A** Bir ilam, icraya konu edildiği halde istinaf (ve temyiz) edilmiş fakat icranın durdurulmasına karar verilmemiş olabilir. İlamlı icra devam ederken İstinaf Mahkemesi, hüküm hakkında bozma kararı vermişse, icra işlemleri (daha önce icranın durdurulmasına da karar verilmemiş) olduğu yerde durur! İstinaf Mahkemesinin bozma kararı sadece icrayı durdurur. Önceden yapılan işlemleri geçersiz kılmaz veya eski hale iade sonucunu doğurmaz. İcra'nın eski hale iadesi için bozma kararından sonra, mahkemenin bu karara uyması, uyma doğrultusunda borçlu lehine yeni bir karar vermesi ve bu kararın da kesinleşmesi gerekir. Yani borçlunun borçlu olmadığı kesin hüküm ile tespit edilmesi gerekir. Ancak bundan sonra, ilamlı icra takibi sonucu alacaklıya ödenmiş para veya teslim edilen mal, tamamen geri alınır ve borçluya verilir. Eski hale iade için yeniden mahkeme kararına gerek yoktur.

**39. E** İflas davası, borçlunun işlem merkezinin bulunduğu yerdeki Asliye Ticaret Mahkemesinde açılır. Takipli iflasta iflas davası ödeme emrinin tebliğinden itibaren 1 yıl içinde açılabilir. Bu 1 yıllık süre hak düşürücü süredir. (İİK m.156) (Bu 1 yıllık süre, takipli iflaslar için geçerlidir, doğrudan doğruya iflas için değil.)

Genel iflas yolunda ödeme süresi de itiraz süresi de 7 gündür. İtiraz icra dairesine yapılır. Kambiyoyu senetlerine mahsus iflas yolunda ödeme süresi de itiraz (ve şikayet) süresi de 5 gündür. İtiraz (ve şikayet) İcra Dairesine yapılır, ATM incelemesi ile karara bağlanır.

ATM'nin iflas davası incelemesi borçlunun itiraz edip etmemiş olmasına göre iki şekilde olur:

Borçlu ödeme emrine itiraz etmişse alacaklı ödeme emrinin tebliğinden itibaren 1 yıl için ATM'de hem borçlunun "itirazının kaldırılmasını" ister hem de iflas davası açar. İtirazın kaldırılması incelemesi "genel hükümlere" göre yapılır. Borçlu başta ileri sürdüğü sebeplerle bağlı değildir. Burada alacaklı da alacağını her türlü delille ispatlayabilir. Mahkeme maddi gerçekliği araştırır. Borçlunun borçlu olmadığına karar verilirse iflas davası reddedilir. Borçlunun itirazı kaldırılırsa (yani alacaklı haklı bulunursa) itirazın kaldırılması kararı ile birlikte bir depo kararı verilir. Depo kararına göre borcun 7 gün içinde faiz ve giderleriyle birlikte mahkeme vizesine yatırılması emredilir. Borç ödenmez veya depo edilmezse iflasa karar verileceği emrolunur. (Bu 7 gün içinde borç ödenir veya depo edilirse iflasa karar verilmez, yani bu süre borçluya tanınan bir imkandır.)

Borçlu ödeme emrine itiraz etmemiş ise alacaklı ödeme emrinin tebliğinden itibaren 1 yıl içinde ATM'de iflas davası açabilir. Borçlunun itiraz etmemesi nedeniyle ödeme emri ve iflas takibi kesinleştiği için ATM, alacaklının iflas talebini ilan eder. Bu ilandan itibaren 15 gün içinde borçlunun "diğer alacaklıları" iflas davasına asli müdahale ile itiraz ederek iflası gerektiren bir durum olmadığını iflas davasının reddinin gerektiğini ileri sürebilirler. İflas kararı verilecekse öncesinde 7 günlük depo süresi tıpkı yukarıda açıkladığımız gibi burada da vardır.

1 yıllık hak düşürücü süre içinde iflas davasını açmış olan alacaklı iflas talebini (davasını) geri alabilir, fakat 1 ay geçmedikçe bu talebini (davasını) yenileyemez.

Asliye Ticaret Mahkemesi alacaklının menfaatlerinin korunması için alacaklının talebi gerekmezsin gerekli gördüğü muhafaza tedbirlerinin alınmasına karar verebilir. Aynı şekilde ATM, borçlunun mallarının defterinin tutulması yönünde de karar verebilir. Defteri İflas Dairesi tutar. Muhafaza tedbirleri de iflas dairesi tarafından yerine getirilir.



Asliye Ticaret Mahkemesi, iflas davasını genel hükümlere göre yapar ve basit yargılama usulü uygulanır. (İcra ve İflas Kanunu'ndan doğan davalar basit yargılama usulüne tabidir.) Bu nedenle E şıkkı yanlıştır.

**40. D** İflas davası sonrasında verilen 7 günlük depo süresi içinde borçlu borcunu ödemez veya depo etmezse ilk oturumda ATM iflas kararı verir. Ancak bunun için davacı alacaklının birinci alacaklılar toplantısına kadarki giderler ve tebliğ masraflarını peşinen yatırmış olması da gerekir.

- İFLASA KARAR VERİLMESİYLE BİRLİKTE İFLAS AÇILMIŞ OLUR. BORÇLUYA ARTIK MÜFLİS DENİLİR.
- Borçlunun malvarlığı üzerindeki tasarruf yetkisi ortadan kalkar.
- İflasa karar verilme anı, gün, saat ve dakika olarak yazılır.
- İflas kararı bütün hüküm ve sonuçlarını, iflasa karar verme anından itibaren meydana getirir. Bu hüküm ve sonuçlar sadece davayı açan alacaklı için değil borçlunun "bütün" alacaklıları için geçerlidir.
- İflasa karar verilmesinden sonra, iflas davasından feragat edilemez ve iflas davası geri alınamaz.
- İflas kararı İFLAS DAİRESİNE bildirilir ve o da iflas kararını ilan eder. (İflas Dairesi iflas kararını gerekli yerlere bildirir, ör, Tapu müdürlüğü, ticaret sicil müdürlüğü, posta idaresi, Türkiye Bankalar Birliği, menkul kıymet borsası, SPK, noterler, bankalar, amme idaresi, vergi dairesi vb.)
- İflas kararı, borçlu (müflis) tarafından İSTİNAF edilebilir. (İflas kararının tebliğinden itibaren 10 GÜN). İstinaf kararına karşı da TEMYİZ yoluna gidilebilir. (İstinaf Mahkemesi kararının tebliğinden itibaren 10 GÜN)
- İflas kararının istinaf edilmiş olması veya istinaf üzerine temyiz edilmiş olması iflasın ilan edilmesine ve iflas masasının oluşturulmasına engel değildir. Yani İflas Dairesi görevlerini yerine getirmeye devam eder, birinci alacaklılar toplantısı yapılır, iflas idaresi oluşturulur vb. Ancak, İFLAS KARARI KESİNLEŞMEDEN, ikinci alacaklılar toplantısı ve satış işlemleri yapılamaz.

MURAT YAYINLARI

MURAT YAYINLARI

## • İKTİSAT ÇÖZÜMLER •

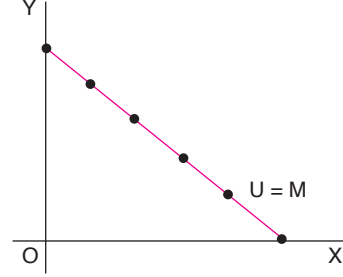
1. A Miktar Teorisini; ilk olarak 16. Yüzyılda Merkantilist iktisatçılardan J. Bodin ortaya koymuştur. Son şeklini ise Ricardo vermiştir. Avrupa'da fiyat yükselişlerini gözleyen Fransız hukukçusu Bodin miktar teorisinin ilk formülasyonunu oluşturmuştur. Fiyat hareketlerinin ayrıntılı bir analizini yapmış ve fiyatların yükselişini Avrupa'ya getirilen değerli madenlere bağlamıştır. Ona göre, fiyat yükselişlerinin en önemli nedenlerinden biri ticari faaliyetlerin genişlemesidir.

2. C Ücret Fonu Teorisi (J. S. Mill) J.S. Mill, emek arz ve talebine göre piyasada oluşan ücret haddinin işçinin, asgari geçim haddine eşit olan emek maliyetine eşitleneceğini açıklamıştır. Bu açıklamada ücretlerin oluşumuna işçiler tarafından veya kanuni hiçbir müdahalenin bulunmadığı varsayılmaktadır. Ona göre emek arzı işçi sayısına; emek talebi ise ücret ödemeleri için ayrılan sermayeye, J.S. Mill'in deyimini ile ücret fonuna bağlıdır. Ortalama ücret haddi; ücret fonunun işçi sayısına oranına bağlıdır, işçi sayısı ücretlerin ödenmesine ayrılan sermayeye (ücret fonu) oranla daha hızlı artarsa, ortalama ücret haddi düşer; işçi sayısı ücretlerin, ödenmesi için ayrılan sermayeye (ücret fonu) oranla daha yavaş artarsa, ücret haddi yükselir. "Ücret fonu kuramına" göre doğal ücretleri belirleyen esas faktör; Değişir sermaye ve nüfustur.

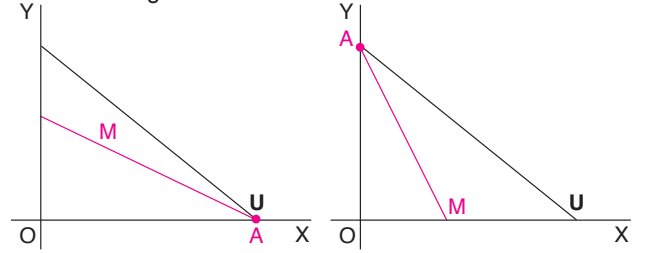
**Ortalama Ücret = Ücret Fonu/İşçi Sayısı**

3. D Kayıtsızlık eğrileri doğrusal negatif eğimli ise tüketilen mallar tam ikamedir. Tüketici dengesi tek mal tüketilerek ya da her iki malda tüketilerek sağlanabilir.

$U = aX + bY$   $a = b$  ve  $Px = Py$  ise kayıtsızlık eğrisi ile bütçe doğrusu çakışık olursa tüketici dengesi oluşur. Tüketici için bir çok denge söz konusudur.



$U = ax + by$   $a \neq b$  ve  $Px \neq Py$  ise tüketici tek mal tüketerek dengeye gelir. Yani köşe dengesi meydana gelir.

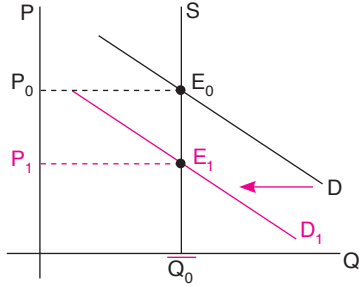


4. D  $ed = \frac{\Delta Q_d}{\Delta P} \cdot \frac{P}{Q_d}$   $\frac{\Delta Q_d}{\Delta P} = -2$   $ed = -0,2$   
 $-0,2 = -2 \cdot \frac{P}{120 - 2P}$   $-24 + 0,4P = -2P$   
 $2,4P = 24$   $P = 10$   
 $Q_d = 120 - 2P = 120 - 2 \cdot 10 = 100$

MURAT YAYINLARI

MURAT YAYINLARI

5. E Arz eğrisinin esnekliği her noktada sıfırken arz eğrisi dikeydir. Rakip (ikame) mal ucuzladığında ilgili malın talebi azalır ve talep eğrisi sola kayar. Piyasa fiyatı azalır, miktarı değişmez.



6. D İkame etkisi tüm mallarda negatif iken gelir etkisi normal mallarda negatif düşük mallarda ise pozitif.

7. D Firmanın idari personel ücret ödemeleri firmanın üretim miktarından bağımsız olduğu için, sabit maliyet olarak değerlendirilir. Sabit maliyetlerde ortaya çıkan artış toplam sabit maliyet (TFC) eğrisinin paralel yukarı kaymasına neden olur.

8. A Ortalama ürün ( $AP_L$ ) maksimum olduğu durumda çizilen teğetin eğimi sıfırdır. Bu nedenle ortalama verimin türevi alınıp sifıra eşitlenirse  $AP_L$ 'nin maksimum düzeyindeki emek sitihdam düzeyi bulunur.

$$AP_L = \frac{TP_L}{L} = \frac{Q}{L} \quad \frac{dAP_L}{dL} = 300 - 30L = 0$$

$$AP_L = 300L - 15L^2 \quad 30L = 300 \\ L = 10$$

### II. YOL

$AP_L$  maksimum iken  $MP_L$  ile kesişir.

$$AP_L = MP_L \longrightarrow 300L - 15L^2 = 600L - 45L^2 \\ 30L^2 = 300L \\ L = 10$$

$$MP_L = \frac{\Delta TP_L}{\Delta L} = \frac{\Delta Q}{\Delta L} = \frac{dQ}{dL}$$

$$MP_L = 600L - 45L^2$$

9. C
- Kâr  $\left\{ \begin{array}{l} \longrightarrow \text{Muhasebe kâr} = \text{Toplam satış hasılası} - \text{Açık maliyet} \\ \longrightarrow \text{İktisadi kâr} = \text{Toplam satış hasılası} - (\text{Açık maliyet} + \text{Örtük maliyet}) \end{array} \right.$
- Toplam fırsat maliyeti
- İktisadi kâr = Toplam satış hasılası - Toplam fırsat maliyeti

10. A Firmanın normal kar elde ediyor olması;

- İktisadi karın sıfır olması
- Toplam hasılasının toplam maliyetine eşit olması
- Malın fiyatının ortalama maliyetine eşit olmasını gerektirir.

$$\text{Faaliyet kârı} = \text{Toplam hasıla (TR)} - \text{Değişken maliyet (VC)}$$

$$\text{Faaliyet kârı} = \text{İktisadi kâr}(\pi) + \text{Sabit maliyet (FC)}$$

$$\text{İktisadi kâr} = 0$$

$$\text{Faaliyet kârı} = \text{Sabit maliyet}$$

MURAT YAYINLARI

MURAT YAYINLARI

11. B Tüketicie yansıyan kısmı bulabilmek için arz ve talep eğrilerinin eğimlerinin bilmek gerekir.

$$\text{eğim}_D = \frac{\Delta P}{\Delta Q_d} \quad Q_d = 120 - 3P$$

$$\frac{\Delta Q_d}{\Delta P} = -3 \text{ tersine çevirirsek } \frac{\Delta P}{\Delta Q_d} = \frac{-1}{3}$$

$$\text{eğim}_S = \frac{\Delta P}{\Delta Q_s} \quad Q_s = 3P$$

$$\frac{\Delta Q_s}{\Delta P} = -3 \text{ tersine çevirirsek } \frac{\Delta P}{\Delta Q_s} = \frac{-1}{3}$$

$$\text{Tüketicie yansıyan kısım} = \frac{|\text{eğim}_D|}{|\text{eğim}_D| + \text{eğim}_S} = \frac{\left| \frac{-1}{3} \right|}{\left| \frac{-1}{3} \right| + \frac{1}{3}} \cdot T = \frac{T}{2}$$

12. A Tekelci firmanın fiyatını MC'nin üzerinde belirlemesi tekelin gücünü ortaya koyar. Tekelin gücünü ölçmek amacıyla "Lerner Endeksi" kullanılır. Lerner endeksi 0 - 1 arasında değerler alır. 0'a yaklaştıkça tekelin gücü azalır, 1'e yaklaştıkça tekelin gücü artar.

$$L \cdot E = \frac{P - MC}{P} = \frac{1}{|e_d|}$$

### 13. B Bertrand Modeli

1883 yılında Fransız iktisatçı Joseph Bertrand tarafından geliştirilen modeldir.

- Eşit büyüklükteki iki firma arasındaki fiyat rekabetini esas alan düopol modelidir.
- Firmalar fiyat belirlerken safça davranırlar. Yani firmalardan biri fiyatını değiştirdiğinde rakibinin değiştirmeyeceğini varsayar.
- Aynı malları üreten iki firmanın fiyat rekabetine girmesi, fiyat marjinal maliyete eşit oluncaya kadar devam eder. Denge üretim düzeyi tam rekabetten farklı olmayan Bertrand Modelinde tüm piyasa talebinin karşılanması mümkündür. Bu nedenle en etkin düopol modeli olarak kabul edilmektedir.

14. B Marjinal sosyal maliyet (MSC), marjinal özel maliyet (MPC) ile marjinal dışsal maliyetin (MEC) toplamına eşittir. MEC'nin pozitif olduğu durumda yararsız dışsallıktan söz edilirken, MEC'nin negatif olduğu durumda ise üretimde pozitif dışsallıktan söz edilir. Üretimde dışsallıklar ele alınırken, tüketimde dışsallığın olmadığı (MPB = MSB ise MEB = 0) varsayılmıştır.

Bir malın marjinal dışsal maliyeti pozitif olması 3. kişilerin üretici olduğu ve maliyete katlandığını ifade eder. Bu nedenle üretimde negatif dışsallık söz konusudur.

15. D GSYİH Hesaplanırken Dikkate Alınmayan Unsurlar ve Karşılaşılan Sorunlar:

- Öz tüketimin (Hane halkının kendi tüketimleri için yaptıkları üretimin hesaplanmaması) varlığı
- Kayıt dışı ekonominin varlığı
- Yeraltı ekonomisinin varlığı
- Dışsallıkların varlığı
- Piyasada olup satılmayan, bir piyasa fiyatı olmayan mal ve hizmetlerin varlığı
- Üretim sürecinde geçen boş zaman ve tatillerin varlığı ve hesaplanmaması
- İkinci el malların varlığı
- Ara malların varlığı
- Finansal işlemlerin varlığı
- Gelir dağılımının hesaplanmaması
- Çevre kirliliği gibi dışsallıkların hesaplanmaması
- Malların kalitelerindeki değişikliklerin hesaplanmaması
- Çifte sayma sorununun yaşanması. Bu durumu gidermek için Katma değer yöntemi kullanılır.

16. B Reel gayri safi yurtiçi hâsılının doğal gayri safi yurtiçi hâsıladan küçük olması halinde ekonomi durgunluk dönemindedir ve ekonomide işsizlik söz konusudur. Buradaki işsizlik türüne de ekonomideki devrevi dalgalanmalardan kaynaklandığından, devrevi işsizlik denilmektedir.

MURAT YAYINLARI

MURAT YAYINLARI

17. D Klasik modelde, gelecekte daha fazla tüketmek için bugün tüketimden vazgeçmenin karşılığıdır. Ayrıca, tasarruflar ödünç verilebilir fon arzını oluşturur. Faiz, bugünkü tüketimden vazgeçmenin karşılığıdır (**İmsak teorisi**) ve reel bir büyüklüktür.

- Tüketim faizin azalan bir fonksiyonudur.

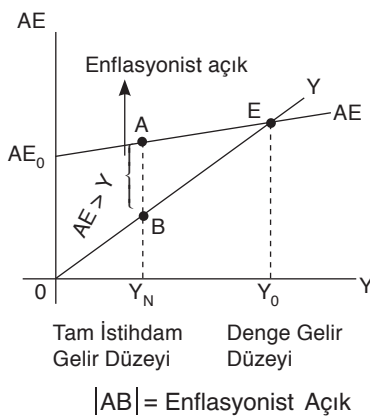
$$C = f(i),$$

Bu noktada faizin tüketim (tasarruf) üzerindeki etkisine değinilebilir. Faiz değişimleri tüketimi (tasarrufu) ikame ve gelir etkisi yoluyla etkiler.

**İkame Etkisi:** Faiz artışı bugünkü tüketimin fiyatını artırır ve dolayısıyla gelecekteki tüketimi artırır.

**Gelir Etkisi:** Faiz artışı önceki birikimlerin getirisini artırır ve bu nedenle bugünkü tüketimi artırır. Sonuçta ikame etkisi, gelir etkisinden büyük olduğu sürece faiz oranı ile bugünkü tüketim arasında negatif ilişki vardır. Gelir etkisinin daha güçlü olması durumunda ise faiz oranı ile tüketim arasında da aynı yönlü bir ilişki bulunmaktadır.

18. C Enflasyonist açık, tam istihdam geliri, denge gelirinden küçük olduğu zaman ortaya çıkar. Enflasyonist açık miktarı, denge gelirini tam istihdam gelirine düşürebilmek için efektif talepte (AE'de) yapılması gereken azalış kadardır. Enflasyonist açık sorunu daraltıcı talep politikalarıyla giderilebilmektedir.



19. E Gelire bağlı vergilerin olduğu dışa açık bir ekonomide çarpan değerini; marjinal tüketim eğilimi(c), marjinal vergi haddi(t) ve marjinal ithalat eğilimi (m) etkiler. Yatırımların faize duyarlılığı IS eğrisinin eğimini etkiler.

$$\Delta Y = \frac{1}{1 - c \cdot (1 - t) + m} \cdot \Delta AE_0$$

- c ↘, s ↗
  - t ↗
  - m ↗
- } çarpan değeri azalır

20. B Para talebinin artması, tahvil talebini ve fiyatının düşmesine, faizlerin artarak yatırım harcamalarının azalmasına ve bu da toplam harcamaların azalarak hasılanın düşmesine neden olur.

21. A Ödemeler bilançosu eğrisinin eğimini etkileyen faktörler; sermaye hareketlerinin faiz farkına duyarlılığı ve marjinal ithalat eğilimidir.

BP eğrisinin eğimini azaltan yani yatıklaşmasını sağlayan faktörler;

- Sermaye hareketlerinin faiz farkına duyarlılığının artması
- Marjinal ithalat eğiliminin azalması

22. B Nominal para arzındaki artışlar LM eğrisini, nominal para arzındaki değişme ( $\Delta M$ ) ile para talebinin gelire duyarlılığının tersinin ( $1/k$ ) çarpımı kadar sağa kaydırırken AD eğrisini nominal para arzındaki değişme ( $\Delta M$ ) ile para politikası çarpanının ( $ke \cdot b / h + k \cdot b \cdot ke$ ) çarpımı kadar dikleşerek sağa kaydırır.

23. E 1973-74 petrol şoku petrol fiyatlarının artması ile maliyet tetikli olarak toplam arz eğrisinin sola kaymasına neden olan negatif bir arz şokudur. Toplam arz eğrisinin sola kayması sonucunda fiyatlar genel seviyesi artarken, üretim azalmıştır. Durgunluk içinde enflasyon Yani stagflasyon oluşmuştur. Bu nedenle Keynesyen görüş üstünlüğünü yitirmiştir. Monetarist yaklaşım ise 1960-70'li yıllarda ortaya çıkmıştır.

24. D Bir değişkenin kısa dönemde geçici bir şoka maruz kalması durumunda, şok geçse bile değişkenin değerinin eski seviyesine dönmeyeceğini ifade eden kavrama Hysteresis (Çekim) Etkisi denir. Buna göre kısa dönemdeki şoklar uzun dönem dengesini de bozar. Çekim hipotezi E. Phelps tarafından ifade edilmiştir. Çekim etkisine göre artan işsizlik oranı zamanla doğal işsizlik oranını da yukarı çekecektir. İşsizliğin arttığı dönemlerde eski işsizlik seviyesine kısa sürede dönülemez. Buna göre, önceki dönem gerçekleşen işsizlik oranı ( $U(t-1)$ ), önceki dönem doğal işsizlik oranından ( $U_n(t-1)$ ) büyük olursa cari dönem doğal işsizlik oranı ( $U_n(t)$ ) artarak önceki dönem doğal işsizlik oranından fazla olacaktır

$$U_n(t) = U_n(t-1) + \alpha(U(t-1) - U_n(t-1))$$

25. C

- Gelirdeki beklenmeyen değişmelerin tüketimi etkilediği, beklenen değişmelerin tüketimi etkilemediği üzerine kuruludur.
- Rasyonel beklentiler çerçevesinde gelecekteki ortalama gelir doğru tahmin edilir ve sürprizler olmadığı sürece tüketim değişmez.
- Tüketimin değişmesi için beklenmedik olayların, sürprizlerin olması gerekir.
- Tüketimdeki değişmelerin tahmin edilemediği duruma Tüketimin Rassel Yürümesi denir. (R. HALL)

26. E

### TİCARİ BANKA BİLANÇOSU

AKTİF (FON KULLANIMLARI)	(FON KAYNAKLARI) PASİF
<b>REZERVLER</b>	<b>MEVDUATLAR</b>
a) Serbest rezerv	a) Vadesiz mevduatlar
b) Zorunlu rezerv	b) Vadeli mevduatlar
<b>MENKUL KIYMET</b>	<b>MEVDUAT DIŞI KAYNAKLAR</b>
a) Hazine bonosu	a) Reeskont kredileri
b) Devlet tahvili	a) İnterbank kredileri
c) Özel kesim tahvili	c) Sendikasyon kredileri
d) Hisse senedi	d) İhraç edilen menkul kıymetler
<b>KREDİLER</b>	<b>SERMAYE</b>
a) Kısa vadeli krediler	
b) Uzun vadeli krediler	
<b>DİĞER AKTİFLER</b>	<b>DİĞER PASİFLER</b>

MURAT YAYINLARI

27. E Doğrudan para politikası araçları, merkez bankasının para politikası uygulamalarını piyasasının inisiyatifi yerine yapmış olduğu yasal düzenlemeler aracılığıyla bizzat kendisinin gerçekleştirmesini sağlayan para politikası araçlarıdır. Merkez bankasının para politikasını uygularken düzenleyici gücüne dayanarak kullandığı araçlardır. Merkez bankasının fiyata (faiz oranına) ya da miktara (mevduat ve kredi miktarları) müdahale ile sınırlamalar getiren araçlardır. Ticari bankaların bilançolarını hedef alan araçlardır.

- Banka kredilerinin miktar, vade ve faiz oranları açısından düzenlenmesi (Faiz oranı kontrolleri ve Kredi tavanları)
- Farklılaştırılmış iskonto oranı
- İthalat teminatı yatırılması
- Bankalara ve diğer finansal aracı kurumlara belli bir miktar devlet tahvili alma zorunluluğu getirilmesi
- Finansal kurumların menkul kıymet portföyünün düzenlenmesi
- Tüketici kredileri kontrolü – Selektif kredi kontrolleri
- Asgari ödeme oranları
- Zorunlu döviz devir oranı (Ülkemizde 1996 – 1998 yılları arasında sık kullanılan araçtır)
- Disponibilite oranı (Ülkemizde 2005 yılından beri kullanılmamaktadır)
- Merkez bankası telkin ve tavsiyeleri

MURAT YAYINLARI



28. C Açık piyasa işlemlerinin ilk etkisinin sermaye piyasalarının yoğunlaştığı yerlerde ortaya çıkmasından dolayı sağlıklı bir APİ yürütülebilmesi için; Gelişmiş ve derinleşmiş finansal piyasaların gereklidir.

29. B

	A malı	B malı
Amerika	60 birim	40 birim
Almanya	30 birim	90 birim

Verilen tabloya göre Amerika A malında, Almanya ise B malı üretiminde mutlak üstündür ve uzmanlaşmalıdır. Almanya'da iç maliyetler  $30A = 90B$  şeklindedir. Dolayısıyla dış ticaretin kârlı olabilmesi için bundan daha yüksek bir fiyat olmalıdır. Yani ancak 90 birim B malı karşılığında 30 birimden daha fazla A malı önerilirse dış ticaret kârlı olacaktır ve Almanya dış ticaret yapacaktır.

30. C Fark giderici vergilerde, hükümetler öncelikle korumak istedikleri sektördeki üreticiler için yüksek iç fiyatlar belirlerler. Bunlar minimum ithal fiyatını oluşturur. İç piyasada bu yüksek fiyatları geçerli kılmak için de fark giderici vergiler uygulanır.

31. D Kara, deniz ve hava araçlarıyla yabancı ülkelere yolcu ve yük taşımacılığında kazanılan dövizler veya yabancılara yaptırılan taşımacılık işlemleri dolayısıyla yapılan ödemeler bilançosunda cari işlemler hesabının alt kalemi olan uluslararası hizmetler hesabına kaydedilir.

32. E Göreceli Satın Alma Gücü Paritesi Yaklaşımı'na göre kurdaki değişme iki ülke arasındaki enflasyon oranları farkına bağlıdır. Yabancı ülkeye göre ulusal ekonomide enflasyon ne derece yüksekse, söz konusu ülkede döviz kuru da o derece yüksektir.

33. A Tarım ve sanayi ürünleri arasındaki ticaret hadlerinin uzun dönemde tarım ürünleri aleyhine değişmekte olduğunu öne süren görüş Singer-Prebisch Tezi'dir. Bu tezde ticaret hadlerinin az gelişmiş ülkeler aleyhine dönmesine neden olan arz, talep etkileri ve ekonomilerin yapısal esneklikleri olduğu belirtilmiştir.

MURAT YAYINLARI

MURAT YAYINLARI

34. D Rostow'un Ekonomik Kalkınmanın Aşamaları Kuramı'nın Kitle Tüketim Aşaması'nda toplumda sosyal refah ve sosyal güvenlik ön plana çıkmıştır. Dayanıklı tüketim malları üreten sektörler ve hizmet sektörü gelişmiştir. Dikiş makinesi, bisiklet, çeşitli elektrikli aletler ve otomobil üretimi ve tüketiminde büyük artışlar gerçekleşir. Toplum, arzdan çok taleple ve refahla ilgilenmeye başlar. Refah devleti, dayanıklı tüketim malları üretimi, dış politika ve askeri alanda üstünlük sağlama gibi üç amaç arasında ülkeler kendi şartları ve tercihlerine göre bir denge kurmaya çalışırlar. Vasıflı işgücü oranı bu dönemde artarken, tarımda çalışanların nüfusu azalır ve kent nüfusunda artışlar gözlenir.

MURAT YAYINLARI

35. D İçsel büyüme modelleri içinde, sermayenin azalan marjinal getirisi varsayımını kaldırarak, dışsal teknolojik gelişmenin var olmadığı durumda bile uzun dönemde kişi başına büyümenin sürdürülebileceğini gösteren model Rebelo'ya (1991) aittir. AK modeli olarak bilinen bu yapı, Romer (1986) ve Lucas (1988) tarafından da benimsenmiştir. ( $Y = AK$ ) Bu fonksiyonda sermaye faktörü ile ekonominin çıktısı arasında doğrusal bir ilişkinin var olduğu farz edilmektedir. Modelin genel bir özelliği de K ile gösterilen sermaye faktörünün geniş kapsamlı ele alınmasıdır. Diğer bir ifadeyle, sermaye içinde beşerî sermaye faktörü bulunmaktadır.

MURAT YAYINLARI

36. E Klasik iktisadi düşüncede ekonomik büyüme, sermaye birikimi, makineleşme ve iş bölümüne bağlı olarak değerlendirilmiştir. Bu kapsamda ekonomik büyüme üretim artışı sağlayan teknolojik gelişme ile ilişkilendirilmiştir. Büyümenin kaynağı tasarruflar, buna bağlı olarak yatırımlar ve sermaye birikimidir. Bir ekonomide gelir arttıkça tasarruflar da artmakta ve kâr amacıyla tasarruflar yatırımlara yönlendirilmektedir. Tam rekabet piyasası koşulları altında, sermaye daha verimli şekilde değerlendirilerek maliyetlerin azalmasına ve kârlılığın artmasına olanak sağlamaktadır. Kârlılığın artmasının doğal bir sonucu olarak da sermaye birikimi ve yatırımlarda bir artış yaşanacak, sonuç olarak ekonomik büyüme gerçekleşecektir.

37. C 1930 yıllarında Türkiye'de uygulanan devletçi ekonomik politikaların sebepleri:

1. 1923 - 1929 yılları arasında uygulanan liberal ekonomi politikalarından istenen sonuçların alınmaması
2. 1929 Büyük Krizin dünya genelinde ekonomileri olumsuz etkilemesi
3. SSCB'de uygulanan planlı ekonomi politikasının başarılı olması
4. Klasik ekonomik politikaların 1929 krizini çözmemesi üzerine devletin ekonomiye müdahale etmesi gerektiğini savunanların artması

**38. B Varlık Vergisi:** İkinci Dünya Savaşının etkilerini üzerinde hisseden Türk Hükümetinin savaş ekonomisi koşullarından yaralanarak karaborsacılık, ihtikâr ve vurgunculuk yaparak fevkalade kazanç sağlayanları bir nevî cezalandırmak amacıyla 1942'de çıkartılan ve on altı ay yürürlükte kalan ve bir defaya mahsus olmak üzere alınan bir vergidir. Sözü edilen vergi, vergi tekniğinden ziyade, uygulamasıyla çok eleştirildi, daha çok azınlıklar üzerinden tarh ve tahsil edilmesi, uygulamadaki yolsuzluk ve haksızlık söylentileri varlık vergisinin aleyhine durumlar olarak kendini göstermiştir.

**39. B** 1958 istikrar programının altı ögesi vardı: Devalüasyon; Dış Borç Ertelemesi; Para ve Maliye Politikasına Kısıtlamalar; Dış Ticaretin Serbestleşmesi; KİT Fiyatlarının Serbestleşmesi.

**40. E 2001 Güçlü Ekonomiye Geçiş Programı'nın alt hedefleri:**

- Kamu bankaları ve TMSF bünyesindeki bankalar başta olmak üzere bankacılık sektöründe hızlı ve kapsamlı bir yeniden yapılandırma sonucunda mali piyasaların etkin bir biçimde işlemesi ve bankacılık kesimi ve reel sektör arasında sağlıklı bir ilişkinin yeniden kurulması
- Kamu kesiminde elverişsiz konjoktüre rağmen program döneminde çok yüksek bir faiz dışı fazla verilmesi ve kamu finansman dengesinin yapısal dönüşümlerle de desteklenerek bir daha bozulmayacak bir biçimde güçlendirilmesi
- Dalgalı kur rejimi çerçevesinde enflasyonla mücadelede dönük aktif bir para politikası uygulanması ve belirsizliklerin azaltılmasıyla enflasyon hedeflemesine geçilmesi
- Toplumsal uzlaşmaya dayalı, fedakârlığın tüm kesimlerce adil bir biçimde paylaşılmasını öngören ve enflasyon hedefleri ile uyumlu bir gelirler politikasının sürdürülmesi
- Kamuda kaynak tahsisi sürecinde şeffaflık ve hesap verilebilirliğin sağlanması
- Dış finansman imkânlarının desteğiyle olumsuz borç dinamiğinin kırılması ve dalgalı kur sistemi içerisinde enflasyonla mücadelenin kesintisiz ve kararlı bir biçimde sürdürülmesi

MURAT YAYINLARI

MURAT YAYINLARI

• MALİYE ÇÖZÜMLER •

1. **B Dışsallıklar**, diğer adıyla dışsal ekonomiler, mal ve hizmetlerin sosyal optimuma göre daha az ya da daha fazla arzına neden olan özel bir piyasa başarısızlığıdır. Dışsallıklar bir ekonomik birimin diğer ekonomik birim ya da birimler üzerinde dolaylı olarak ortaya çıkardığı olumlu ve olumsuz etkileri ifade etmektedir. Eğer ortaya çıkan etki diğer firma ya da kişinin fayda fonksiyonunu olumlu olarak etkiliyorsa olumlu dışsallık, olumsuz yönde etkiliyorsa olumsuz dışsallık söz konusudur. Dışsallıklar kaynak dağılımını olumsuz yönde etkiler. Olumsuz dışsallıkların yaygın olduğu bir sanayi üretim miktarı ortalama düzeyin üstünde olacaktır. Çünkü; firmalar faaliyetlerinden doğan maliyetlerin tümünü karşılamamaktadır. Olumlu dışsallıkların varlığı durumundaysa optimal miktarın altında bir üretim düzeyi ortaya çıkacaktır.

2. **E Kamu Tercihi Teorisi'ne göre karar alma mekanizması oluşurken üç ilke ve varsayımdan yola çıkılmaktadır:**

**Metodolojik Bireysellik İlkesi:** Bir toplumda alınan bütün kararların toplumu oluşturan bireylerin tercihlerine göre alındığı ve şekillendiği kabul edilmektedir. Kamu Tercihi Teorisi'ne göre bireyler rasyonel davranış içerisindedir ve bu şekilde davrandıkları için kendi çıkarlarını maksimize edeceklerdir. Buna göre toplumda tüm sosyal ve bireysel kararlar birey tercihlerine göre belirlenir. Tüm kamusal kararların belirleyicisi bireysel tercihlerdir.

**Rasyonalite ve Maximand İlkesi:** Kamu Tercihi Teorisi kamu ekonomisinde temel amaç olarak kabul edilen kamusal faydanın maksimizasyonunu reddetmektedir. Bireylerin kararları rasyonel ve tutarlıdır ve bu açıdan tüm bireyler faydasını artırmak için hareket edeceklerdir. Bu ilke bağlamında, Kamu Tercihi Teorisi kamu kesimindeki amacın kamu yararını en çoklaştırmak olduğu tezine karşı çıkar. Kamusal karar sürecinde herkes bulunduğu konuma göre kendi çıkarını en çoklaştıracak tercihlerde bulunur. Özel tercihlerde olduğu gibi kamusal tercihlerde de özel çıkar mefhumu geçerlidir. Bu bağlamda, seçmenler faydalarını; siyasal partiler oylarını; bürokratlar bütçelerini; çıkar grupları ise rantlarını en çoklaştırmak isterler.

**Politik Mübadele (Mübadele Paradigması):** Kamu Tercihi Teorisi'ne göre, siyasal karar alma mekanizması, politik sürecin tarafları arasında gerçekleşen politik bir mübadeledir. Seçmenlerle politikacılar arasında bir çıkar sağlama ticareti vardır. Özel ekonomideki piyasa mübadelesinde olduğu gibi kamu ekonomisinde de politik mübadele geçerlidir. Buchanan, bu ilkeyi, bireysel çıkarın mevcut olması durumunda başka bir çıkar söz konusu değildir diyerek özetlemiştir.

3. **D Pareto optimumunun temel varsayımları şunlardır:**

1. Tam rekabet koşullarının var olması gerekir.
2. Ekonomik birimlerin tam bilgi sahibi olması gerekir.
3. Tüketici kayıtsızlık eğrileri orijine göre dışbükey olmalıdır. Bu nedenle de iki ürün arasında azalan bir marjinal ikame oranı belirmektedir. Üretim fonksiyonları ölçeğe göre artan verimliliğe sahip değildir.
4. Durağan bir ekonomi söz konusudur.
5. Üretimde ve tüketimde dışsal ekonomilerin bulunmaması gerekir.
6. Kamusal malların olmaması gerekir. Buna göre üretilen mallar ve üretim faktörleri bölünebilir niteliktedir. Ayrıca bu mal ve üretim faktörleri tam anlamıyla akışkan olmalıdır.

4. **D Ortak (Serbest) Mallar:** Malın faydası üzerindeki yasal hakların, hiçbir bireye ya da gruba verilmediği mallardır.

**Ortakların Trajedisi:** Bireylerin ortak malı aşırı kullanması sonucunda ortak malın zarar görmesi durumudur.

Birden çok köyün hiçbirinin mülkiyetinde olmayan bir otlakın herhangi bir kısıtlama olmaksızın her bir köyün hayvanları tarafından kullanılması buradaki otların azalmasına yol açacaktır. Belki de en son gelen hayvanlar için yeterli miktarda ot kalmayacaktır. Doğal ve canlı bir kaynak olan meranın kendisini yenilemesine olanak tanımadan bu şekilde aşırı kullanımı, en sonunda, kullanılamaz hale gelmesine neden olacaktır.

Otlak örneğinde toplumun ortak faydası otlak kullanımının kısıtlanmasını gerektirmektedir. Ancak köylüler bunu, kendi aralarında anlaşarak gerçekleştiremezler. Köylüler birbirlerine güvenemeyeceklerdir. Bu güvenmeme davranışı tutuklu ikilemi (tutuklu açmaz) olarak bilinmektedir.

MURAT YAYINLARI

MURAT YAYINLARI

5. **A İdari sınıflandırma**, devletin yapısı ve organları göz önünde tutularak yapılır. Devletin yetki, kontrol, görev ve muhasebeleştirme işlemlerinin görülebilmesine olanak sağlar. Ancak ekonomik analizler için, bu sınıflandırma yeterli değildir. İdari sınıflandırma, devletin harcama yapan organları arasındaki bir sınıflandırma olduğu için, bu tür sınıflandırmalara, organik sınıflandırma da denir. Devlet bütçesindeki ödenekler, kamu hizmetlerini yürüten çeşitli kuruluşlar arasında, idari sınıflandırılmaya göre dağıtılır. Kamu harcamalarını yapan dairelerin idari tablosuna göre yapılan bu sınıflandırma, zamana ve mekâna bağlı olarak değişebilir. Bu durum, zaman aralıklarıyla aynı kuruluşun harcamalarının incelenmesini güçleştirdiği gibi, uluslararası karşılaştırmaları da zorlaştırır. Bunların yanında idari sınıflandırma, kamu hizmetlerini gerçekleştirecek kuruluşların tespitinde, faydamaliyet analizleri yoluyla tercihlerin belirlenmesinde, savurganlıkların önlenmesinde, bütçenin yapımında harcamaların muhasebeleştirilmesinde ve denetiminde önemli kolaylıklar sağlamaktadır.
6. **A Yatırım harcamaları**, üretim araçlarını dolayısıyla üretim kapasitesini artırmak için yapılan, üretim faktörlerinin verimliliğini artıran ve faydası birden fazla yıla yayılan dayanıklı mallar için yapılan harcamalardır. Yollar, yapılar, barajlar, tesisler vb. yatırımlar bu kapsamda değerlendirilmektedir. Devlet, ekonomik kalkınma, tam istihdam, fiyat istikrarı ve adil gelir dağılımının sağlanmasında yatırım harcamalarından yararlanır. Ancak cari harcamalar yapılmadan, yatırım harcamaları yoluyla üretimi artırmak imkânsızdır.
7. **D** 1970'li yıllardan itibaren kamu harcamalarının artışıyla ilgili olarak kendisine literatürde yer bulan görüşlerden biri de Peacock-Wiseman'ın sıçrama tezidir. İngiltere'de 1890-1960 yılları arasında, kamu harcamalarının seyrini izleyen Peacock ve Wiseman, bazı sonuçlara ulaşmışlardır. Buna göre kamu harcamaları, devamlı ve doğrusal bir artış göstermemekte, ancak basamaklı bir gelişme söz konusu olmaktadır. Politik, ekonomik ve sosyal buhranlar meydana geldiğinde bu ilişkide yükselme yönünde sıçramalar yaşanmakta, durumun normale döndüğü dönemlerdeyse değişmiş olan durum, varlığını yeni şekliyle devam ettirmektedir.
8. **B** Ülkede nüfusun değişmesi hem gerçekte hem de görünüşte kamu harcamalarında artış yaratır. Eğer nüfus artışına eşit oranda kamu harcamaları artarsa görünüşte artış yaşanır. Ancak kamu harcamalarındaki artış nüfus artışının üzerinde ise gerçekte artış söz konusu olacaktır.
9. **E** İktisadi transferlerin genişletici etkisinin reel harcamalar ile aynı genişletici etkiye sahip olması için çarpan değerleri aynı olmalıdır. Reel harcama çarpanı  $1/1-c$  iken transfer harcamaları çarpanı  $c/1-c$ 'dir. Bu durumda iktisadi transferlerden yararlananların marjinal tüketim eğilimi 1 ya da marjinal tasarruf eğilimi sıfır olmalıdır.
10. **C** Dar anlamda kamu harcamaları kapsamında merkezi yönetim bütçesi kapsamına giren idarelerin harcamaları yer alır. Bu durumda genel bütçeli idareler, özel bütçeli idareler ve düzenleyici ve denetleyici kurumların harcamaları bulunmaktadır. Geniş anlamda kamu harcamalarında ise merkezi yönetim bütçesine dahil idarelerin harcamaları ile birlikte, kamu iktisadi teşebbüsler, kamu fonları, sosyal güvenlik kurumları, parafiskal kurumlar, yerel yönetimler ve döner sermayeli işletmelerinde harcamaları yer alır. Buna göre özel bütçeli idarelerin harcamaları hem dar hem de geniş anlamda kamu harcamaları kapsamındadır.
11. **C** Vergi karşılıksızdır. Buna göre, vergi ödeyen yükümlüler bunun karşılığında herhangi bir hizmetin yapılmasını veya bir malın verilmesini isteyemezler. Gerçekte verginin, birey açısından diğer ödenklerden en önemli farkı, bireyin ödediği vergi karşılığında, kamu hizmetinin niteliği ve niceliği açısından farklı bir muameleye tabi tutulmamasıdır. Kısaca, vergilerle, bu vergilerin finanse ettiği kamu hizmetleri arasında doğrudan bir ilişki yoktur.
12. **B** Genel olarak üç tip gelir vergisi tarifesi söz edebiliriz. Bunlar düz oranlı, artan oranlı ve azalan oranlı vergi tarifeleridir. Düz oranlı vergi uygulamasında tespit edilen vergi oranı ile matrah arasında herhangi bir ilişki yoktur. Bu nedenle matrah ne olursa olsun marjinal vergi oranı aynıdır. Dolayısıyla böyle bir vergi için marjinal vergi oranı ile ortalama vergi oranı aynıdır. Ancak vergi oranının gelir düzeyinden bağımsız şekilde sabit-tek olması, ödenen verginin de gelir düzeyinden bağımsız olarak tek olması anlamına gelmez. Dolayısıyla böyle bir tarife ile de yüksek gelirli olan düşük gelirli olanlardan daha çok vergi ödediği bir vergilemenin gerçekleştirilmesi mümkündür. Artan oranlı vergi ise, marjinal vergi oranının gelir artışlarıyla paralel olarak artmasını ifade eder. Bu nedenle böyle bir tarife altında, gelir düzeyi arttıkça ortalama vergi oranının da artması söz konusudur. Azalan oranlı vergi uygulamasında ise, marjinal ve ortalama vergi oranının gelir arttıkça azalması söz konusudur.

MURAT YAYINLARI

MURAT YAYINLARI

13. D **Çapraz yansıma:** Talep esnekliği yüksek olan bir mal üzerindeki verginin, talep esnekliği düşük olan başka malların fiyatını artırması durumuna çapraz yansıma denir. Bu durum ikame mallar arasında daha sık görülebilir. Söz konusu malları satan bir işletmecinin, esnekliği yüksek olan mallar üzerinden yüklediği vergiyi yansıtmaya zor olduğundan, bu vergiyi esnekliği düşük olan mallar üzerinden yansıtmaya kalkması çapraz yansımadır.

14. B Verginin tarafsız olması, piyasa mekanizmasının işleyişinin olağan çizgisinden, diğer bir deyişle verginin mevcut olmadığı zamandaki doğrultusundan, vergi dolayısıyla sapılmaması demektir. Vergiler girişimcilerin yatırım eğilimi, işgücü arzı ve tasarruf kararları üzerinde herhangi bir etki yapmamalıdır.

15. D **Vergi yüklenicisi veya taşıyıcısı:** Kanuni mükellef kendi nam ve hesabına ödediği vergiyi iktisadi hayatın şartlarına, arz ve talebe bağlı olarak fiyat mekanizması yoluyla, başkalarına yansıtmaya çalışır. İşte bu mücadele sonunda vergi yükünü son olarak yüklenen kişiye, vergi yüklenicisi veya vergi taşıyıcısı denir. Bazen vergi yükümlüsü ile vergi yüklenicisi aynı kişiler olsa da, çok zaman kanuni yükümlü ödediği vergiyi fiili veya kanuni yansıma (inikâs) yoluyla başkalarına kısmen veya tamamen devretmektedir.

16. E Toplam vergi yükü brüt bir kavramdır. Çünkü vergi yükünün hesaplanmasında sadece ödenen vergiler dikkate alınmış fakat bunun karşılığında devletin sağladığı hizmetlerden elde edilen faydalar göz önünde bulundurulmamıştır. Her ne kadar mükellefler vergiyi karşılıksız olarak ödeseler de devletin bu vergiler aracılığı ile gerçekleştirdiği hizmetlerden yararlanırlar. Şayet devlet olmasaydı ve mükellefler vergi ödemeseydi bireyler ve tüzel kişiler devletin sunduğu hizmetleri kendileri harcama yaparak gerçekleştirmek zorunda kalacaklardı. Öyleyse, mükelleflerin net vergi yükünü hesaplayabilmek için, ödenen vergilerden devletin vergilerle finanse ettiği hizmetlerden sağlanan faydanın çıkarılması gerekir.

**Net Vergi Yükü = Ödenen Tüm Vergiler – Kamu Hizmetlerinden Sağlanan Yarar/ Gelir**

17. B 213 sayılı Vergi Usul Kanunu'na göre muhatap tebellüğden imtina ederse, tebliğ evrakının gönderildiği idareden alınabileceği şerhini içeren bir pusula kapıya yapıştırılır. Posta memuru, durumu tebliğ alındısı üzerine şerh ve imza ederek, tebliğ olunacak evrakı tebliği yaptıran idareye teslim eder. Bu durumda tebliğ, pusulanın kapıya yapıştırıldığı tarihte yapılmış sayılır.

18. C **Borç Servisi:** Devlet iç borcu ve devlet dış borcundan doğan anapara ve faiz ödemeleri ile bu borçlara ilişkin iskonto giderleri ile ücret ve diğer ödemeleri ifade eder.

19. A **Hazine geri ödeme garantisi:** Kamu iktisadi teşebbüsleri, özel hukuk hükümlerine tabi olmakla beraber sermayelerinin yüzde ellisinden fazlası kamuya ait olan kuruluşlar, fonlar, kamu bankaları, yatırım ve kalkınma bankaları, büyükşehir belediyeleri, belediyeler ve bunlara bağlı kuruluşlar ile sair yerel yönetim kuruluşları ve 5018 sayılı Kamu Mali Yönetimi ve Kontrol Kanunu'nun II/B sayılı cetvelinde yer alan idareler lehine bu kuruluşların dış finansman kaynağından sağladıkları dış borçlarının geri ödenmesi hususunda verilen garantilerdir.

20. A **Başabaştan Yapılan Konversiyon (Basit Yöntem):** Basit bir yöntemle borçların değiştirilmesi, konversiyonun başarıya ulaşma şartlarından biri olarak kabul edilir. Aksi takdirde alacaklılar yapılan teklifin içeriğini anlayamadıklarından ve eski ile yeni borç arasındaki farkı karşılaştıramadıklarından, teklife cevap vermeleri güçleşir. Bu yöntemde konversiyon, piyasada faiz oranının düşmeye başladığı dönemde başabaşın üstünde işlem gören tahvillerin, daha düşük faizli ve başabaştan ihraç olunacak tahvillerle değiştirilmesiyle gerçekleştirilir.

MURAT YAYINLARI

MURAT YAYINLARI



21. **A** Çoklu veya farklı fiyattan ihale yönteminde Hazine, devlet iç borçlanma senetlerini en yüksek fiyatı, bir başka deyişle en düşük faizi verenlerden başlayarak, en düşük fiyata (en yüksek faize) doğru sıralar ve ihaleye katılanlar aynı senedi farklı fiyat ya da farklı faiz oranı ödeyerek satın alırlar. Dolayısıyla satış işleminde belirlenen fiyatın üzerinde teklif veren alıcıların teklif ettiği fiyattan, bir başka deyişle kabul edilen en yüksek faiz oranının altında faiz teklifi verenler ihaleyi kazanır. Ortalama fiyat sistemi de çoklu fiyattan pek farklı değildir. Farklı olan nokta, Hazine'nin çeşitli alıcıların teklif ettikleri faiz oranları yerine, ihalede oluşan ortalama faizi belirleyerek ortalamadan yüksek faiz öneren teklif sahiplerine kendi önerdikleri oran yerine, bu orandan tahvil alıp-almayacaklarını sorması ve alacağı sonuca göre ihaleyi kesinleştirmesidir.
22. **C** Kısa vadeli ya da dalgalı borçlanma, vadesi bir yıldan az olan borçlanmalardır. Bu borçlanmanın amacı hazinenin nakit ihtiyacını karşılamaktır. Kısa vadeli borçlanma para piyasasından gerçekleştirilir.
23. **E** Faiz kazancı devlet tahvillerine sağlanan birincil avantajlardır. Vade uzadıkça riskin artması sonucu sağlanan faiz geliri artacaktır.
24. **B** Bütçenin yıllık olması demek, bütçe ile verilen ödeneklerin verildiği yıl içinde kullanılabilmesi ve kullanılmayan ödeneklerin ertesi yılda harcanmayacağı anlamına gelir.
- Bütçenin yıllık olma ilkesi T.C Anayasası'nın 161. maddesi ile hüküm altına alınmıştır. Aynı maddenin ikinci fıkrasında ise "mali yılın başlangıcı ile merkezi yönetim bütçesinin nasıl hazırlanacağı ve uygulanacağı kanunla belirlenir" denilmektedir.
25. **C** **Sıfır esaslı bütçe sisteminin üstün yanları:**
- İş yükü, performans ölçüleri gibi yöneticilerin kullandığı verileri üretmesi açısından bir avantaja sahiptir.
  - Kamu kurumunun içindeki önceliklerin gözden geçirilmesine yardımcı olur.
  - Bütçe hazırlıklarının aşağıdan yukarıya doğru olması bütçe kararlarının daha iyi alınmasına yardımcı olur.
  - Alternatif kaynaklarla yapılabilecek işleri ortaya koyması nedeniyle kaynak tasarrufu sağlayabilir.
26. **A** **Tamamlayıcı ödenek**, mevzuatın öngördüğü haller dışında, ödenekten fazla yapılan harcamanın, yasama organınca yerinde görülerek kesin hesap kanunu ile onaylanması şeklinde uygulanmaktadır.
27. **E** Bütçe sürecinde Orta Vadeli Program aşaması tamamlandıktan sonraki aşama, kamu idarelerinin bütçe tekliflerini ve yatırım programını hazırlama sürecini yönlendirmek üzere Bütçe Çağrısı ile eki olan Bütçe Hazırlama Rehberi'nin ve Yatırım Genelgesi ile eki olan Yatırım Programı Hazırlama Rehberi'nin hazırlanıp, her ikisinin de 15 Eylül'e kadar Resmî Gazetede yayımlanmasıdır. Bütçe Hazırlama Rehberi ile Yatırım Programı Hazırlama Rehberi, bütçe tekliflerini hazırlarken kamu idarelerinin uymaları gereken ilkeleri, standartları ve hesaplama yöntemlerini içerir.
28. **E** **5018 sayılı Kamu Mali Yönetimi ve Kontrol Kanunu'na göre gelir ve gider tekliflerinin hazırlanmasında dikkate alınan unsurlar:**
- a) Orta vadeli programda belirlenen temel büyüklükler ile ilke ve esaslar
  - b) Kalkınma planı ve yıllık program öncelikleri ile kurumun stratejik planları çerçevesinde belirlenmiş ödenek tavanları
  - c) Kamu idarelerinin stratejik planları ile uyumlu çok yıllık bütçeleme anlayışı
  - d) İdarenin performans hedefleri
29. **D** Genel bütçe kapsamındaki kamu idareleri, ayrıntılı harcama programlarını hazırlar ve vize edilmek üzere Cumhurbaşkanlığına gönderir. Bütçe ödenekleri, Cumhurbaşkanlığı tarafından belirlenecek esaslar çerçevesinde, nakit planlaması da dikkate alınarak vize edilen ayrıntılı harcama programları ve serbest bırakma oranlarına göre kullanılır.
30. **D** **İdari Yorum:** Kamu hukuku ilişkilerinde hukuk kuralını uygulayacak kamu idarelerinin uygulanması olası hukuk kuralını nasıl anladıkları ve nasıl uygulayacaklarına yönelik görüşleri, idari yorum olarak adlandırılmaktadır. İdari yorum, vergi hukukunda özel bir öneme sahiptir, vergi idaresi vergi yasalarını anlama ve uygulama biçimini ya bir vergi ödevlisini muhatap alarak (özelge) ya da doğrudan bir vergi ödevlisine yönelik olmayan, genel açıklama (genel tebliğ, sirküler) biçiminde yapabilmektedir.

MURAT YAYINLARI

MURAT YAYINLARI

31. D Veraset ve İntikal Vergisi Kanunu, veraset ve intikal vergisinin uygulanma alanını hem mülkîlik hem de şahsîlik ilkelerine göre belirlemektedir. Nitekim, Türkiye’de bulunan malların veraset yoluyla ya da herhangi bir surette ivazsız olarak bir kişiden diğer bir kişiye intikalini vergilendirmek mülkîlik (kaynak) ilkesini benimsemektir. Buna karşılık, Türkiye Cumhuriyeti vatandaşı olan kişilerden ya da Türkiye Cumhuriyeti vatandaşı olan kişilere veraset yoluyla ya da ivazsız olarak malvarlığı değerlerinin geçişini vergilendirmek ise tâbiyete/vatandaşlığa dayalı şahsîlik ilkesine ağırlık tanımaktır.

32. B 213 sayılı Vergi Usul Kanunu’na göre uzlaşma konusu yapılan vergi ve cezalar uzlaşma vaki olduğu takdirde, uzlaşma tutanağı vergi ve cezaların ödeme zamanlarından önce ilgiliye tebliğ edilmiş ise kanuni ödeme zamanlarında, ödeme zamanları kısmen veya tamamen geçtikten sonra tebliğ edilmiş ise ödeme süreleri geçmiş olanlar uzlaşma tutanağının tebliğinden itibaren bir ay içinde ödenir.

33. C 193 sayılı Gelir Vergisi Kanunu’na göre aşağıda yazılı olanlar, basit usulden faydalanamazlar:

1. Kolektif şirket ortakları ile komandit şirketlerin komandite ortakları
2. İkrizat işleriyle uğraşanlar
3. Sarraflar ile kıymetli maden ve mücevherat alım satımı ile uğraşanlar
4. Sigorta prodüktörleri
5. Her türlü ilan ve reklam işleriyle uğraşanlar veya bu işlere tavassut edenler
6. Gayrimenkul ve gemi alım satımı ile uğraşanlar
7. Tavassut işi yapanlar (dayıbaşılar hariç)
8. Maden işletmeleri, taş ve kireç ocakları, kum ve çakıl istihsal yerleri, tuğla ve kiremit harmanları işletenler
9. Şehirlerarası yük ve yolcu taşımacılığı yapanlar ile treyler, çekici ve benzerlerinin sahip veya işleticileri (Yapısı itibarıyla sürücüsünden başka ondört ve daha aşağı oturma yeri olan ve insan taşımaya mahsus motorlu kara taşıtları ile yolcu taşıyanlar hariç)

34. E Karşılaştırılabilir fiyat yöntemi: Bir mükellefin uygulayacağı emsallere uygun satış fiyatının, karşılaştırılabilir mal veya hizmet alım ya da satımında bulunan ve aralarında herhangi bir şekilde ilişki bulunmayan gerçek veya tüzel kişilerin birbirleriyle yaptıkları işlemlerde uygulayacağı piyasa fiyatı ile karşılaştırılarak tespit edilmesini ifade eder.

35. A Ekonomik istikrarsızlığın doğuşu ile müdahale zorunluluğunun kabulü arasındaki süre teşhis ya da tahmin gecikmesi olarak adlandırılır.

36. E Keynes likidite tercihi analizinde ele aldığı likidite tuzağı olgusunu açıklarken para arzı ile faiz oranları arasındaki ilişkiyi ön plana çıkarmıştır. Bu analizde faiz oranları ile bono-tahvil fiyatlarının ters yönde hareket ettiği olgusu dikkate alınmıştır. Keynes’e göre ekonomide faizin düşebileceği asgari bir düzey vardır. Bu noktadan sonra para arzı ne kadar artırılırsa artırılın faiz oranı daha alt düzeylere inemez. Tasarruf sahipleri faizin asgari düzeye inmesini, gelecekte tekrar yükseleceğinin bir işareti olarak görürler ve bono-tahvil almak yerine likiditeyi ellerinde tutmayı tercih ederler. Para politikasının etkisini kaybettiği bu duruma likidite tuzağı denir. Bu ortamda para arzını artırarak faiz oranlarını düşürmek, yatırımları dolayısıyla milli geliri ve istihdamı etkileme imkânı da yoktur. Artık likidite fonksiyonunun sonsuz esnek bölgesine girildikten sonra para arzını artırarak faiz oranını düşürme olanağı kalmamıştır.

37. E Bir ekonomide talep kısıcıcı etkisi doğrudan olduğu için enflasyonla mücadelede en etkin vergileme dolaylı vergilerdir. Dolaysız vergiler ise tasarruftan ödenebileceği için daha az etkindir.

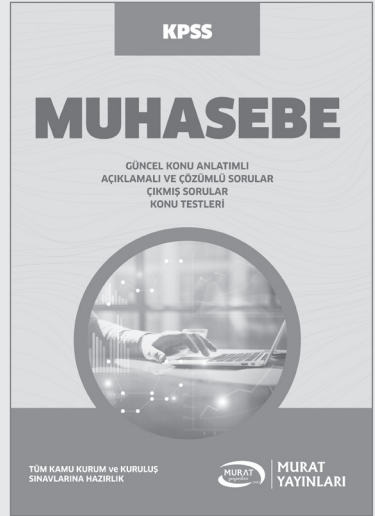
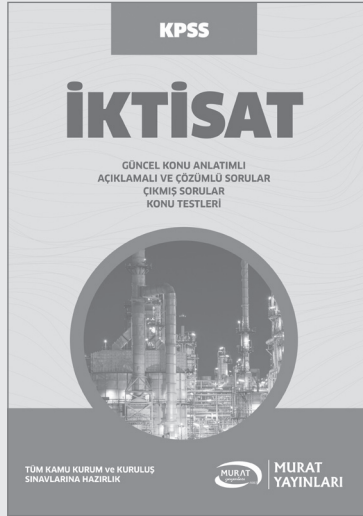
38. C Durgunlukla mücadelede mevcut kapasiteyi işler hale getirmek için cari harcamalar artırılırken, üretim kapasitesi artışı yani ek kapasite yaratmak için yatırım harcamaları artırılır.

39. B Tam istihdamdaki ekonomilerde talep yaratan harcamaların finansmanı amacıyla yapılan borçlanma üretim artışı yaratamayacağı için ekonomide enflasyona neden olacaktır.

40. D Kamu Gelirlerinin Zaman Bakımından Denkleştirilmesi: Kamu gelirlerinin giderlere uyumlu olarak toplanamadığı zamanlarda yapılan işlemlerdir. Gelirlerin toplanamadığı dönemlerde yapılan kamu harcamalarının finansmanını sağlamak için Hazine, bazı borç kaynaklarına başvurur. Hazine kısa süreli dengesizlikleri ortadan kaldırmak için gerekli bu finansman ihtiyacını Merkez Bankasından kısa vadeli avans kullanarak karşılamaktadır. Kamu gelirlerinin zaman bakımından denkleştirilmesi ve geçici bütçe açıklarının kapatılması amacıyla Merkez Bankasından kısa vadeli avans imkânı kullanarak karşılaması, Merkez Bankasının karşılıksız para basması anlamına gelmekte olup, enflasyonist baskıları artırarak uzun vadede ekonomik istikrara zarar veren bir uygulamadır. Türkiye’de bu yolla borçlanma 25.04.2001 tarihli Merkez Bankası Kanunu ile yürürlükten tamamen kaldırılmıştır.

MURAT YAYINLARI

MURAT YAYINLARI



COPYRIGHT © MURAT YAYINLARI LTD. ŞTİ.

Deneme Sınavının her hakkı saklıdır. Hangi amaçla olursa olsun, deneme sınavlarının tamamen veya bir kısmının Murat Yayınları Ltd. Şti.'nin yazılı izni olmadan kopya edilmesi, fotoğrafının çekilmesi, herhangi bir yolla çoğaltılması, yayımlanması ya da kullanılması yasaktır. Bu yasağa uymayanlar gerekli cezai sorumluluğu ve deneme sınavlarının hazırlanmasındaki mali külfeti peşinen kabullenmiş demektir.



Öneri ve bilgi için; 0312 231 31 21  
[www.muratyayinlari.com](http://www.muratyayinlari.com)  
[facebook.com/muratyayincilik](https://facebook.com/muratyayincilik)  
[dizgi@muratyayinlari.com](mailto:dizgi@muratyayinlari.com)