



**MURAT  
YAYINLARI**

**KAMU PERSONEL SEÇME SINAVI  
ÖĞRETMENLİK ALAN BİLGİSİ TESTİ**

**COĞRAFYA**

**DENEME TG-7  
ÇÖZÜM KİTAPÇIĞI**

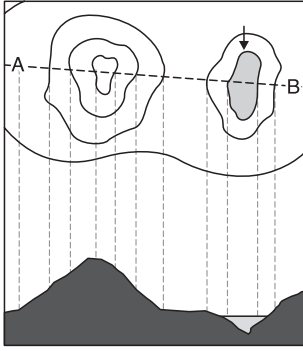
Bu testlerin her hakkı saklıdır. Hangi amaçla olursa olsun, testlerin tamamının veya bir kısmının Merkezimizin yazılı izni olmadan kopya edilmesi, fotoğrafının çekilmesi, herhangi bir yolla çoğaltılması, yayımlanması ya da kullanılması yasaktır. Bu yasağa uymayanlar gerekli cezai sorumluluğu ve testlerin hazırlanmasındaki mali külfeti peşinen kabullenmiş sayılır.

## ÇÖZÜMLER

1. C Karl Popper'in tüm zamanlar için bir hipotezin doğruluğunun kanıtlanmasının imkansız olduğunu iddia ederek bilim insanının görevinin hipotezi çürütmek olduğunu ileri sürmesi eleştirel rasyonalizme fikir öncülüğünü yapmıştır.

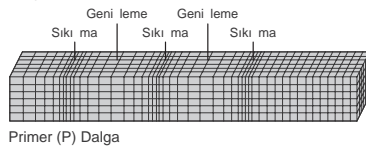
2. A Granitik bileşimdeki yerkabuğunda silisyum alüminyum elementleri egemendir. Bu nedenle daha hafiftir; yoğunluğu  $2.7 - 2.8 \text{ gr/cm}^3$  arasında bulunur. Yerkabuğunun üst kısmını teşkil eder. Bazaltik yerkabuğunda ise silisyum ve magnezyumlu unsurlar egemendir. Dolayısıyla granitik kabuktan daha ağırdır yoğunluğu  $3 - 3,5 \text{ gr/cm}^3$  arasında değişir. Granitik yerkabuğunun altında ve okyanus tabanlarında yer alır. Bu nedenle bazaltik yer kabuğuna okyanusal kabuk adı da verilir.

3. A

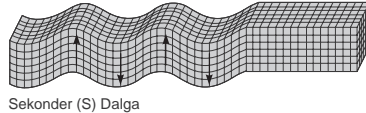


4. D

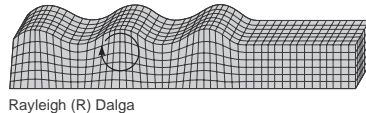
Boyuna



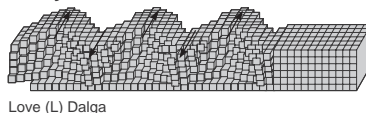
Enine



Yüzey



Yüzey



5. A La Paz 3600 metre ile dünyanın en yüksekte kurulmuş kent merkezidir. Bu durumda gerçek ve indirgenmiş sıcaklık arasındaki farkta diğerlerine göre daha belirgin olacaktır.

Ny Alesond en kuzeydeki yerleşim birimi, Norveç - 78.5 kuzey

Vostock dünyanın (-89,2 °C) en soğuk kentidir.

Calipatria, Kaliforniya, ABD deniz seviyesinin altındaki (-54 mt) kenttir.

Al'aziziyah - Libya dünyanın (77.7 derece) en sıcak yeridir.

6. A Litosoller; Her bölgede görülür, yüzlek, çakıllı, dik eğimde yer alır, ot veya orman altında tutulmalıdır. Profil gelişimi yoktur, kaba bünyeli olup drenajı iyidir. Genellikle sert kaya veya taşlı ana kaya üzerinde oluşmuştur. Tarıma uygun değildir.

7. D

I. Stratocumulus Bulutlar: Bu bulutlar toplu halde veya ayrı olabilen mozaik görünümünde yuvarlak kütleler halinde meydana gelir.

II. Cumulus Bulutlar: Üst kısımları karnabahar görünümünde olan; küme, kubbe veya kuleler halinde diki olarak gelişen bulutlardır.

III. Stratus Bulutlar: Genellikle gri renkte, düzgün görünüme sahip bulutlardır.

8. A Sakin bir ortamdaki tabakalaşmada iri unsurlar altta ince unsurlar üstte ise buna boylanmış tabakalar denir.

9. C I. Merkez antisiklon yani yüksek basınç alanı olduğu için alçalıcı hava hareketleri görülür, hava ısınır doyma noktasından uzaklaşır. Nem alma kapasitesi yani maksimum nem artar. II. Merkez siklon yani alçak basınç alanı durumunda olduğu için yükselen hava hareketleri görülür. Hava soğuma ile birlikte kapanır. Bağlı neme yaklaşırken maksimum nemden uzaklaşır. Ayrıca her iki hava hareketi de sağa doğru olduğu için KYK de yer almaktadır.

10. A Mississippi gibi akarsu egemen deltalar, her biri denize doğru ilerleyen dağıtıcı kanallar içinde çökelmiş uzun, parmak şekilli kum kütlelerinden oluşur. Bangladeş'teki Ganj-Brahmaputra deltası gibi gelgit egemen deltalar ise gelgit akışı yönüne paralellik gösteren kum kütlelerinin sürekli değişmesiyle oluşurlar.

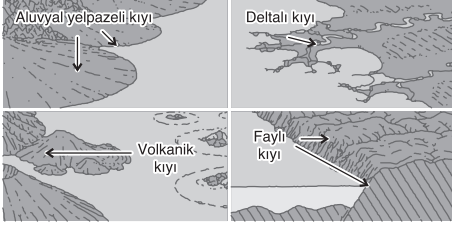
11. C Tropikal rüzgarlara, Asya kıyılarında Tayfun, Meksika Körfezi kıyılarında Hurrucane, Afrika'nın bazı kesimlerinde ve Latin Amerika kıyılarında da Tornado, Avustralya'da Wily-Wily adları verilir. Ancak katabatik rüzgar, Antarktika'da soğuk havanın 10.000 metrelik bir dikey alçalması ile oluşan bir rüzgardır.

MURAT YAYINLARI

MURAT YAYINLARI

12. E Sıcak ve nemli bölgelerde erime fazla olduğundan karstik şekiller pek fazla kalıcı değildir. Soğuk bölgelerde ise erime olayı hemen hemen yok denecek kadar azdır. Bu nedenle karstlaşmanın en güzel geliştiği yerler Orta Kuşağın ılıman iklimleridir.

13. E



14. A Cansız çevrenin canlılar üzerine olan etkisine Aksiyon denir. Canlıların cansız çevre üzerinde yaptıkları etki Reaksiyon olarak tanımlanır. Bir canlının diğer bir canlı üzerindeki etkisine Koaksiyon denir. Bir organizmanın doğal olarak yaşayıp üreyebildiği alana Habitat denir. Ekolojik niş ise canlıların ekosistemdeki rolleridir.
15. C Geçirimli sahalarda yeraltı suları rahatlıkla depolanırken geçirimsiz alanlarda ise daha çok yüzeysel akışta bulunmaktadır. Buna göre geçirimsiz olan magmatik yapıları taşıyan kayaların ağırlıkta olduğu arazilerde yeraltı suları diğerlerine göre daha az bulunmaktadır.
16. C Avustralya Kıtası'ndan Asya'ya yapılan göç oranı diğerlerine göre çok azdır. Bu kıta genel olarak göç almıştır.
17. B Verilen özellikler mezra yerleşmelerine aittir.
18. E Mercan ve tebeşirlerin yanıcı özelliği yoktur. Diğer karbonlar ise yanıcı özellik gösterir.
19. D Gelişmiş nüfus grafiğine dönüştüğü için ülkenin; Doğurganlığı azalmıştır. Ortalama yaşam süresi uzamıştır. Yaşlı nüfus oranı artmıştır. Çocuk nüfus oranı azalmıştır. Ancak çalışan nüfus anlamına gelen aktif nüfus grafiklere bakılarak kesin olarak söylenemez. Sadece 15-65 arasındaki aktif nüfus potansiyeline atıfta bulunulabilir.

20. D Kriptoderinlikleri en fazla olan göller:

Gölün Adı	Kriptodepresyon Derinliği (- m)
Baykal	1286
Hazar	1008
Büyük Esir	454
Ttaramdals	461
Sals	432

21. B Birinci sıçrama dönemi araç gereç yapımı, ikinci sıçrama dönemi tarım devrimi ve üçüncü sıçrama dönemi sanayi devrimi ile gerçekleşmiştir.

22. C 65 yaş üstü nüfusa bakılarak yaşlı nüfus oranının arttığı, 15 yaş altı nüfustaki kavisin azalmasına bağlı olarak bebek ölüm oranlarının azaldığı, grafiğin tabandaki daralmaya bağlı olarak doğurganlığın azaldığı anlaşılabilir. Ancak ülke içerisinde ıssızlık verileri olmaksızın çalışan veya işsiz nüfus miktarı veyahut oranına kesin olarak varılamaz.

23. C Çok yoğun nüfuslu alanlar (km<sup>2</sup> ye 100 kişiden fazla) HSYB: İngiltere, Hollanda, ABD, Belçika, Almanya HSDB: Hindistan.

Nüfus yoğunluğu orta düzeyde olan alanlar (km<sup>2</sup> ye 25 ile 100 kişi)

HSYB: Avustralya, Fransa ve Kanada

HSDB: Türkiye, Gana, Nijerya, Ekvator.

Düşük nüfus yoğunluklarına sahip alanlar (km<sup>2</sup> ye 25 kişiden az)

HSYB: Norveç, İsveç, Yeni Zelanda,

HSDB: Kuzey Afrika, Orta Brezilya, Yeni Gine.

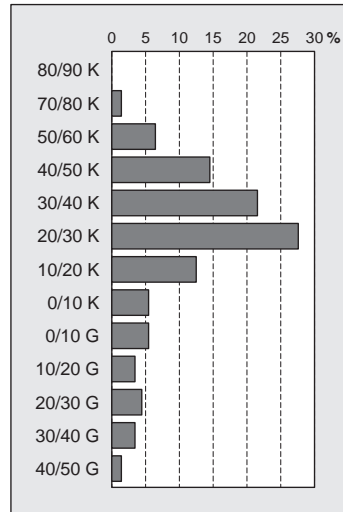
Buna göre düşük nüfus yoğunlukları içerisinde hayat standardı yüksek olan ülke verilenler içerisinde Norveç olmalıdır.

24. E Charles Darwin, David Ricardo, John Keynes, Friedrich Von Bernardi, Adolf Hitler Malthus benzeri görüşler sunmuşlardır.

Ester Boserup ise Malthus karşıtıdır. Ona göre nüfus artışı ve kritik nüfus yoğunluklarının tarımsal yenilikleri ve değişimleri motive etmektedir.

25. D Buğday üretiminde önde gelen ülkelerin bazılarında geçim tipi üretim yapılırken (Çin, Hindistan gibi), bazılarında "ticari tahıl tarımı" yapılır (ABD, Fransa, Kanada, Avustralya gibi)

26. C



Enlemlere göre dünya nüfusunun dağılışı

MURAT YAYINLARI

MURAT YAYINLARI

- 27. B** Gelişmiş ülkelerde dış satımda hammadde oranı çok düşüktür genel olarak mamul madde satışı yüksektir. Ayrıca sanayileşmekle birlikte ikincil sektör çalışan oranı artarken birincil sektör oranı azalmaktadır. Ancak modern tekniklerin birincil sektörde yaygınlaşması ile üretim azalması değil artışı görülecektir.
- 28. B** Yıldız şeklinde yerleşmiş köyler, iki yolun birbirini kestiği yerde veya bir noktadan çeşitli köylere veya çalışma alanlarına ayrılan yolların üzerinde gelişen köy. Yol köyü özelliği de gösterirler.
- 29. E** Aydın-Germencik (232 °C), Denizli-Kızıldere (242 °C), Çanakkale-Tuzla (173 °C), Aydın-Salavatlı (171 °C) elektrik üretimine uygun, gelişen teknolojilere ve gerekli desteğin temin edilmesine göre Manisa-Salihli- Caferbeyli (155 °C), Kütahya-Simav(162 °C), İzmir-Seferihisar (153°C) - Dikili(130 °C), elektrik üretilebilir, diğerleri ise doğrudan kullanıma uygundur. Ancak Ankara - Ayaş'taki jeotermaller genel olarak su sıcaklığının yüksek olmadığı ılıcalar şeklinde olup elektrik enerjisi için uygun değildir.
- 30. D** Nükleer santralleri enerji alanlarına yakınlık şartı taşımaz. Aksine (diğer verilen unsurlar başta olmak üzere) enerji talebine yakınlık tercih edilir.
- 31. D** Krom eski okyanus kabuğunu oluşturan bazik-ult-rabazik magma malzemesinin yaygın olduğu orojenik, yeni dağ kuşakları boyunca yer almaktadır. Türkiye'de Elazığ, Muğla-Burdur, Bursa-Eskişehir, Mersin-Adana, Sivas-Erzincan, Antakya-Kahramanmaraş arasında yüzeyeleşen ultrabazik-bazik kaya topluluğundan oluşan karmaşık araziler (ofiyolit) içerisinde yer almaktadır. Krom, çeliği sertleştirmekte, esnekliğini artırmakta, sıcak ve korroziona karşı dayanıklı olmasını sağlamaktadır. Demir-nikel,kobalt-tungsten alaşımlarında da faydalanılır. Ancak dünyada toplam krom yataklarının %40'ı Güney Afrika'dadır. Krom üretiminde; Güney Afrika, Kazakistan, Hindistan, Rusya ve Türkiye önde gelir.
- 32. A** "Tramp"ler düzenli seyir planı olmayan gemilerdir. Bu gemiler "Uğrak Seferler Denizciliği" adı verilen, belli bir tarifeye bağlı kalmadan serbest seferler düzenleyen gemi işletmeciliğinde çalışmaktadırlar.
- 33. B** Camili Biyosfer Rezervi'dir. Artvin İli Borçka İlçesi sınırları içerisindeki Camili Havzası adaylık önerisi değerlendirilerek 29 Haziran 2005 tarihinde UNESCO tarafından Biyosfer Rezervi olarak ilan edilmiştir.
- 34. C** Tarımsal faaliyetlerin Amerika Kitası'na yayılması ile domates, mısır, kırmızıbiber ve patates ilk defa yetiştirilmeye başlamıştır. Kahve ise ilk defa orta Afrika'da kültür altına alınmış bir bitkidir.

MURAT YAYINLARI

MURAT YAYINLARI

- 35. B** Dünyada yük taşımacılığında Singapur Limanı önde gelir.
- 36. A** Güney Kore dünya ihracatında Çin, Almanya, Abd ve Japonya'nın gerisinde olmasına karşın nüfusu daha az olduğu için kişi başına düşen ihracat rakamları diğer ülkelere göre çok daha fazladır.
- 37. C** Güney Amerika'da Tierra del Fuego'da (ateş ülkesi) Ushuaia şehri 59°49' güney enleminde kurulmuştur. Kuzey Yarım Küre'de Gulf Stream Sıcaksu akıntısının varlığına bağlı olarak Norveç'te bütün yıl denizin donmadığı 70°40' kuzey enleminde Hammerfest liman şehri bulunur. Peru'da Cerro de Pasco 4350 m yükseklikte olup dünyanın en yüksekte kurulmuş kentidir.
- 38. C** Sırasıyla Fransa, Abd, İspanya, Çin ve İtalya dünya'da en çok turist çeken ülkeleridir.
- 39. A** Francis Fukuyama, 1989 yılında The National Interest dergisinde "Tarihin Sonu" adıyla yayınladığı makaleyi genişleterek, 1992 yılında "Tarihin Sonu ve Son İnsan" adını verdiği kitabında görüşlerini etrafıca anlatmıştır. Fukuyama, iki kutuplu dünya düzeninde Doğu Bloğunun dağılmasıyla ortadan kalkan sosyalizm yerine tek uygulanabilir dünya sisteminin liberal-kapitalizm olduğunu ve bunun dünya için tarihin sonu olduğu tezini ileri sürmüştür.
- 40. B** Muğla, Kastamonu, Artvin ve Sinop yüksek ve engebeli bölgeler sınıflandırmasına girerken Balıkesir sade ve alçak bölge sınıflandırmasına dahil edilmektedir.
- 41. B** Alp dağları, İtalya'dan doğuya doğru iki kola ayrılır. Güney kolda, Bosna-Hersek'te Dinar Alpleri, Yunanistan'da Pindus dağları uzanır. Kuzey kolda; Karpatlar, Transilvanya Alpleri ve Balkan dağları bulunur. Zağros dağları Yunanistan'da değil İran'da yer almaktadır.
- 42. B** Çözünmüş halde silis taşıyan suyun buharlaşması ile çakmaktaşı, sileks, jips ve gayzeritler meydana gelir. Breş ise köşeli çakıl (kırıntılı ya da taneli tortul) kayadır.
- 43. A** Depremlerin şiddetini belirtmek amacı ile deprem cetvelleri düzenlenmiştir. Eski ve ancak önemli deprem şiddeti cetvellerinden biri Mercalli-Cancani'ye aittir. 12 derece üzerinden tertip edilen bu skalada I, II ve III hafif, IV, V orta şiddette, VI şiddetli, VII çok şiddetli, VIII yıkıcı, IX tahrip edici, X felaket, XI afet, XII büyük afet olarak gösterilmiştir.

44. B Ülkemizde de karboniferde karasal ortam şartları gösteren Zonguldak-Bartın arasında taşkömürü yatakları teşekkül etmiş; güneydeki Toros orojenik kuşağının bulunduğu sahada denizel ortam şartları altında kireçtaşları meydana gelmiştir.
45. E Akarsular, kimyasal yönden çözünebilir kayaları aşındırarak bunlardan hasil olan maddeleri bünyelerinde (klor, karbonat ve sülfatlar) çözünmüş halde taşır. Buna göre karstik Toroslardan doğan Aksu'nun çözünmüş yük oranı diğerlerine göre daha fazladır.
46. C Çeşitli açılarla antiklinal eksenlerini kesen akarsular, dar ve derin vadiler açar. Bazen antiklinaller akarsularla aşındırılarak senklinal seviyesinin altına iner. Buna topoğrafya terselmesi adı verilir.
47. D Asya Kıtasında Hazar, Baykal, Aral, Başkaş ve Lut gölleri (Orta Doğu), Afrika kıtasında Viktorya, Rudolf ve Tanganika gölleri tektonik oluşumlu göllerdir. Ancak Superior tektonizmadan daha çok buzul kökenli bir göldür.
48. A Genel olarak bünyesinde silis miktarı az olan veya bulunmayan koyu renkli volkanik kayalar (bazalt, gabro, diyabaz) üzerinde oluşan topraklar çok verimlidir. Çimentosu silisli tortul kayalar ve fazla miktarda silis barındıran volkanik kayalar (silisli kumtaşları, mikaşist, kuvarsit, trakit, granit, gnays) fakir toprakları oluşturur.
49. A 0 horizonu, nemli soğuk bölgelerdeki topraklarda bitkilerden dökülen organik artıkların yeterince ayrışmamasından dolayı oluşur. Sıcak nemli bölgede, toprağa dökülen organik madde kısa süre içerisinde ayrıştığından organik horizon bulunmaz. Kurak bölgelerde de görülmez.
50. A Ultisoller, özellikle tropikal bölgelerde fazla yağış ve sıcaklıktan dolayı ayrışmanın fazla miktarda ilerlediği ve toprak oluşumunun son safhada olduğu toprakları kapsar. Bu nedenle topraklar aşırı olarak yıkandığından katyon değişme kapasitesi düşüktür.
51. C  
I - Norveç  
II - İsveç  
III - Polonya değil Finlandiya  
IV - Rusya  
V - Letonya
52. D Orta Doğu ülkeleri içerisinde Türkiye, Basra Körfezi çevresindeki İran, Irak, Küveyt, Katar, Bahreyn, Birleşik Arap Emirlikleri, Suudî Arabistan; güneyde Yemen ve Umman, Akdeniz kıyısında Suriye, Lübnan, İsrail, Filistin ve iç kısımda Ürdün; doğuda İran, Ermenistan ve Afganistan yer almaktadır. Bazen Afrika kıtasındaki Mısır ve hatta Libya da Orta Doğu'ya dahil edilmektedir.
53. C Afrika, Arap, İran ve Hindistan levhalarının kuzeye hareketlenmesi ile sıkışan arazi alp ve Himalaya kıvrım sisteminin meydana gelmesine sebep olmuştur. Dolayısıyla güney Amerika Kıtası'nda yer alan Kokoz Levhasının bu oluşumda katkısı olmamıştır.
54. C Hava içindeki oksijen (O<sub>2</sub>) ultraviyole ışınlarının etkisi ile Ozon (O<sub>3</sub>) haline geçer. Şimşek ve yıldırım çaktıktan sonra havada duyulan hafif sarımsak kokusu ozon'un kokusudur. Ultraviyole ışınları vücutta D vitamini oluşması açısından son derece önemlidir. atmosferin üst katlarında ultraviyole ışınlarını tutarak yeryüzündeki yaşam üzerinde olumlu bir etki yapar. Ancak ozon gazı değil havadaki su buharı sıcaklık üzerinde dengeleyici bir rol oynayarak fazla ısınma ve soğumayı önler.
55. E Yerkabuğu ile manto katmanı arasında yer alan sınıra Mohorovicic süresizliği denir. Yer kabuğunun üst kısımlarını kıtasal ve okyanusal kabuk oluşturmaktadır. Yoğunluğun en fazla olduğu iç çekirdek daha çok demir ve nikel elementi içerir. Dış çekirdekte yüksek sıcaklık nedeniyle ağır mineraller erimiş halde bulunmaktadır. Ancak yerin merkezinden yani iç çekirdekten yüzeye doğru sıcaklık ve yoğunluk azalmaktadır.
56. C Podzol, Bolu ve çevresinde görülmektedir. Çerkez-yom, Erzurum- Kars bölümünde görülmektedir. Terra rosa, Akdeniz - Ege bölgelerinde görülmektedir. Ancak laterit, nemli ve yağışlı tropikal bölgelerde ve Tundra, 60 derece enlemlerindeki Tundra iklim bölgelerinde görülmektedir.
57. A Beşeri faktörler arasında olduğu için petrol ve doğal gaz arzı ve talebi arasında yer alması ile demokratik ve antidemokratik yönetimler arasında yer alması özelliği diğer verilen fiziki faktörlere göre daha değişken jeopolitik unsurlardandır.
58. B Edirne - Selimiye Cami, Sivas - Ulu Cami, İzmir - Bergama Antik Kenti ve Konya Çatalhöyük UNESCO'nun koruma listesinde yer almaktadırlar. Ancak Trabzon-Sümela Manastırı Unesco'nun koruma listesinde yer almamaktadır.
59. C İşaretli alanlar olan Küre dağları, Murgul, Borçka, Maden ve Ergani'de bakır madeni çıkarılmaktadır.
60. C Yukarı Fırat bölümünde; Divriği, Hasançelebi ve Hekimhan'da demir, Ergani ve Maden'de bakır, Guleman'da krom ayrıca Keban'da kurşun - çinko yer altı kaynakları önemli rezervler oluşturur. Ancak boksit ülkemizde daha çok Antalya bölümünde Seydişehir ve Akseki'de bulunmaktadır.

61. C CDÖP'nda bulunan öğrenme alanları arasında Türkiye Coğrafyası bulunmaz. Türkiye ile ilgili konulara yer verilen öğrenme alanı "Mekansal Bir Sentez : Türkiye'dir.

62. D Türkiye'deki çok kültürlü yapının bölgelendirilmesi ulusal bilinç oluşturmada kullanılacak bir örnekleme değildir.

63. B Öncüllerde verilen üç kazanım için de geçerli olan ortak beceri değişim ve sürekliliği algılama becerisidir.

64. E CÖDP içerisinde yer alan eleştirel düşünme becerisi bütün dersler için ortak olan beceriler arasında yer almaktadır.

65. B Öğrencilerin bir senaryo üzerinde küçük gruplar halinde bir problemi belirli roller üstlenerek hipotezlerle test edip çözüme kavuşturmaları ve en uygun çözümlü savunmaları basamaklarının doğru sıralaması B seçeneğinde yapılmıştır.

66. C Verilen sınırlılıklar anlatma yöntemine aittir.

67. E Bu öğrenme alanında küresel ortam ve ülkelerle ilgili ekonomik ve kültürel konular işlenmektedir.

68. C Dosyaya hangi çalışmaların konacağını belirlemek öğrencinin görevidir. Ancak hangi ürünün konacağına ait kararları öğretmen ve öğrenci birlikte alabilirler.

69. A Sorular ayrıntıya dayanmamalıdır. Sorular temel noktalara dayanmalıdır

70. E 14 maddeden oluşan CDÖP'ün genel amaçları arasında "Ülkenin sorunlarına karşı alınacak önlemlerle ilgili karar verme becerileri kazanır." maddesi yer almamaktadır.

71. C Yerleşme coğrafyası konuları, Beşeri sistemler öğrenme alanı içerisindedir.

72. B Konular işlenirken Dünya ölçeğinde örneklendirme yapılması yakından uzağa ilkesi ile çelişki oluşturmaktadır.

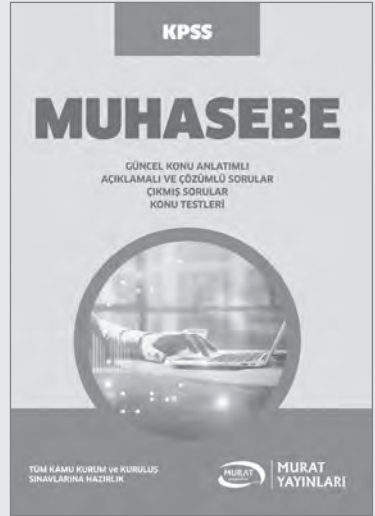
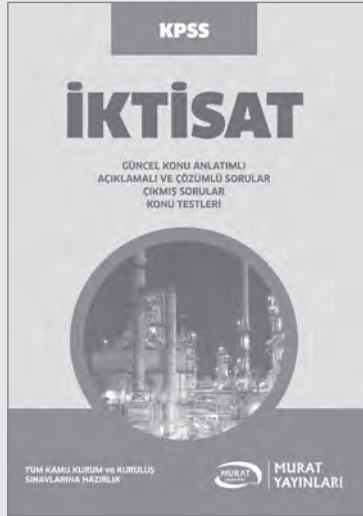
73. C Coğrafya eğitimi bireylere doğal kaynakları tanıtırken bunların sınırlı olduğunu ve sürdürülebilir bir anlayışla kullanılması gerektiği bilincini aşılar. Doğal kaynakları insanların yaşam standardını yükseltmek için kullanma düşüncesi coğrafya eğitiminin amaçlarından biri değildir.

74. E Karar verme becerisi CDÖP içerisinde yer alan ortak becerilerdendir.

75. E Didaktikte öğretmen sonucu değerlendirir problem çözümede ise öğretmen değerlendirmede danışmandır.

MURAT YAYINLARI

MURAT YAYINLARI



COPYRIGHT © MURAT YAYINLARI LTD. ŞTİ.

Deneme Sınavının her hakkı saklıdır. Hangi amaçla olursa olsun, deneme sınavlarının tamamen veya bir kısmının Murat Yayınları Ltd. Şti.'nin yazılı izni olmadan kopya edilmesi, fotoğrafının çekilmesi, herhangi bir yolla çoğaltılması, yayımlanması ya da kullanılması yasaktır. Bu yasağa uymayanlar gerekli cezai sorumluluğu ve deneme sınavlarının hazırlanmasındaki mali külfeti peşinen kabullenmiş demektir.



Öneri ve bilgi için; 0312 231 31 21  
[www.muratyayinlari.com](http://www.muratyayinlari.com)  
[facebook.com/muratyayincilik](https://facebook.com/muratyayincilik)  
[dizgi@muratayinlari.com](mailto:dizgi@muratayinlari.com)